
REVISION DU PLAN LOCAL D'URBANISME DE LA COMMUNE DE PORSPODER

Département du Finistère

ANNEXES Le Nuancier

Commune de Porspoder

Le Nuancier



Guide de qualification des façades



La démarche

Quand on intervient sur un bâtiment, on doit prendre en compte deux paramètres essentiels :

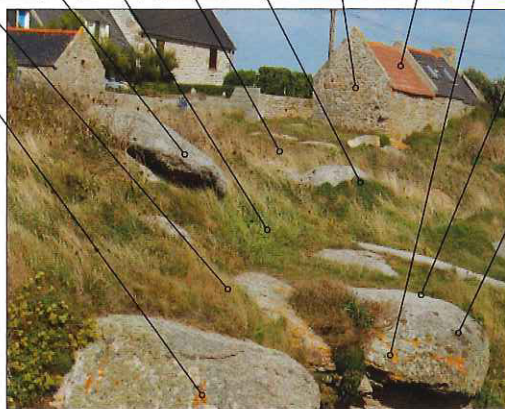
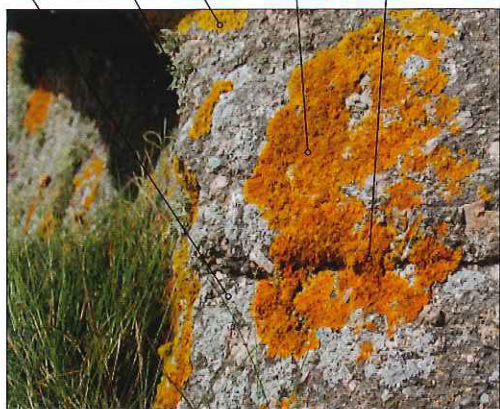
le paysage environnant (implantation du bâtiment dans le site) et le type architectural (style et époque du bâtiment).

Le rapport à la rue, aux constructions voisines, la fonction du bâtiment à traiter sont également des éléments importants. Une mise en couleur réussie va requalifier une construction, qu'elle soit modeste ou cossue. La coloration ne doit pas se lire avant l'architecture, mais l'accompagner et la mettre en valeur. La démarche choisie pour réaliser les propositions de ce nuancier relève de deux lectures du territoire communal :

une analyse sensible de « l'esprit de couleur » propre à Porspoder et une analyse rationnelle du bâti implanté sur la commune. Les teintes proposées dans ce nuancier ont été pour la plupart relevées dans le paysage naturel de la commune, et extraites des matériaux traditionnels utilisés pour les constructions ou repérées déjà appliquées sur des éléments d'accompagnement du bâti comme les menuiseries, les ferronneries etc.

Gamme «Paysage» :

Les teintes présentées ci-dessous appartiennent aux paysages naturels et à la végétation présente sur le littoral. Elles comportent bien-sûr une majorité de couleurs d'esprit minéral, mais il faut noter une grande proportion de tons fortement saturés pour les lichens et les landes visibles sur des petites surfaces. Il faudra être vigilant sur l'emploi de ces couleurs et les employer dans une échelle de surface équivalente à celle de leur présence dans le paysage.



Gamme «Bâti» (1)- Matériaux constructifs :

Les couleurs présentées sont extraites soit des matériaux teintés dans la masse comme les pierres de taille ou les enduits, soit des couleurs de grande surface comme les peintures des enduits ciment de façade. La présence de granit local sur les façades ou les murets de clôture donne une gamme qui rejoint la gamme précédente pour les minéraux. Quelques teintes traditionnelles de peinture de boiseries ont été également relevées (volets bruns ou brun-rouge, portes et ferronneries bleu foncé).



Gamme «Bâti» (2)

Eléments d'accompagnement (menuiseries & ferronneries) :

Différentes couleurs saturées, présentes sur des boiseries, ont été collectées. On note une forte majorité de teintes situées dans la gamme des bleus. Cela est dû à l'implantation géographique de Porspoder. Seuls quelques jaunes pouvant se référer à la végétation ont été repérés. C'est néanmoins une couleur intéressante à appliquer sur des menuiseries.



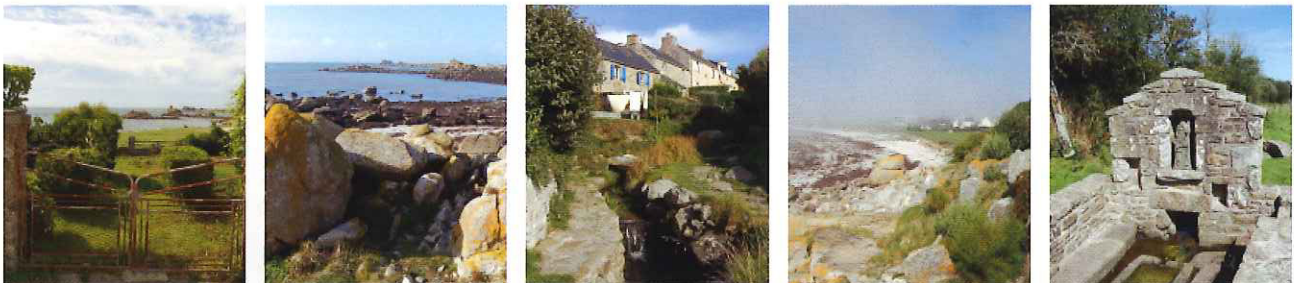
Couleurs collectées :

Les couleurs collectées ont été classées en deux gammes, la gamme «paysage» et la gamme «bâti». La gamme «paysage» possède des teintes plus saturées que la gamme «bâti». Cependant, on retrouve des teintes saturées dans la gamme relevée sur les éléments d'accompagnement. L'esprit général des teintes propres à Porspoder est ici bien posé.

«Paysage»



«Bâti» (1 + 2)



Les types de façade



01. 17^{ème} & 18^{ème} siècle

Ces demeures relativement nombreuses sur le territoire de la commune, sont l'héritage de la première époque de son développement, lié à l'activité de cabotage maritime. Etant donné leur valeur historique, elles sont l'objet d'un encadrement d'urbanisme spécifique. Ainsi, le règlement souligne l'importance du rapport entre la surface de la façade et les percements. Il convient de ne pas le modifier sous peine de rompre l'équilibre de la composition de la façade. Les volets sont plutôt à poser à l'intérieur des fenêtres et doivent être peints dans des tons déclinés de la maçonnerie s'ils existent.



02. Néo-classique

La façade «néo-classique, généralement de la fin du XIX^{ème} siècle, est souvent composée autour d'un axe de symétrie. Les modénatures sont en pierre de taille (encadrement des ouvertures, chaînage d'angle...) et la grande surface des maçonneries souvent enduite. L'enduit à base de sable et de chaux, traditionnellement appliqué sur ces bâtiments, laisse respirer les murs. Les éléments d'accompagnement sont importants, car ils participent à la composition et à la qualité de ce type architectural (volets, ferronneries etc.).



03. Entre 2 guerres

Les bâtiments construits «entre 2 guerres» ont généralement des façades particulièrement ornementées côté rue. Les enduits ciment sont traités en différentes textures (fausses pierres de taille, enduit à forte granulométrie «tyrolien», liseré en ciment lissé), et participent à l'animation de ces façades. Souvent, les éléments d'accompagnement (menuiseries et ferronneries), ont été fabriqués spécialement et sont importants à préserver. Les clôtures sont toujours complètement intégrées au style architectural «entre 2 guerres» et sont à conserver.

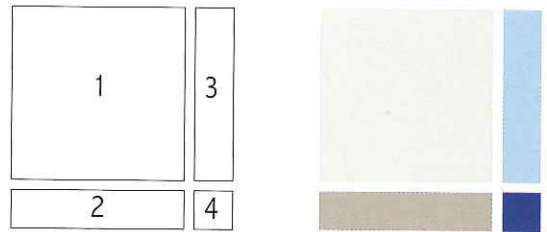


04. Après guerre

Tous les bâtiments construits après guerre ont été regroupés sous ce type, même si, selon les décennies ils ont des caractéristiques différentes. Cependant, un de leurs points communs est qu'ils ont tous des façades en enduit ciment, avec ou non appareillage en pierres de taille. Sur la photo on retrouve un grand classique de ce type architectural, la maison «néo-bretonne».

Le mode d'emploi

Ce nuancier spécifique au territoire de Porspoder présente différentes possibilités d'associations de teintes selon les époques de construction des bâtiments. Les rapports proposés intègrent la notion de surface des teintes à appliquer. La plus grande surface (1) symbolise la maçonnerie du bâtiment, la bande horizontale (2) sous le carré de la maçonnerie grande surface représente la teinte du soubassement (s'il existe) et des éléments de rehaut maçonnés (corniches, appuis de fenêtre etc.), la bande verticale droite (3) les volets et fenêtres et le petit carré en bas à droite (4) la porte et les ferronneries. Les spécificités selon les types de construction sont expliquées ci-dessous



- 1 : Maçonnerie grande surface (murs)
- 2 : Maçonnerie rehaut (soubassement, corniche, encadrement, appuis fenêtre ...)
- 3 : Volets/ fenêtres
- 4 : Portes/ ferronneries

01 ► 17ème & 18ème siècle

La maçonnerie, souvent en moellons, ne doit pas avoir d'aplats contrastés. Ils doivent être réalisés en enduit chaux/sable ton sur ton avec les appareillages.



02 ► néo-classique urbain et bâti côtier

Un ton sur ton est préférable pour les menuiseries et les ferronneries. Si les modénatures sont en pierre, il ne faut pas les peindre.



03 ► entre deux guerres

Le blanc pur est un rehaut presque incontournable pour ce type de bâtiment. L'enduit tyrolien, granuleux, doit être traité dans une teinte peu salissante.



04 ► après guerre

A part les teintes saturées des menuiseries/ ferronneries, la maçonnerie doit être peinte dans un rapport clair/ foncé plutôt que coloré.





Gamme 01 (17ème/ 18ème siècle)

La majorité des constructions de cette époque sont en moellon avec d'imposantes pierres de taille pour les encadrements de portes et fenêtres, souches de cheminées et pierres d'angles.. Pour celles qui sont destinées à être enduites, il est préférable d'utiliser un enduit traditionnel à base de sable et de chaux, à finition taloché fin ou épongé, qui sera de la couleur du sable utilisé. L'enduit ne doit surtout pas être appliqué en surépaisseur par rapport aux pierres d'appareillage.

Les teintes

Selon la composition de la façade (façade composée sur un axe de symétrie ou percements plus irréguliers), on choisira une couleur plus «travaillée» (ex: A.17, A.32, A.52, A.76...) ou une teinte plus «franche» (ex: A.11, A.15, A.35, A.58...). Si l'on souhaite différencier les portes des autres éléments de menuiseries (fenêtres, volets), on peut choisir une des harmonies proposées. Mais chaque teinte peut être utilisée seule.

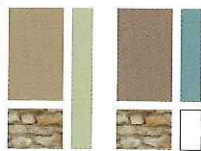
Menuiseries/Ferronneries/Clôtures



Rapports de teinte



Proposition 01



Les teintes d'enduit ont été choisies de façon à mettre en valeur les appareillages en pierres de taille. Les menuiseries sont peintes d'une même couleur par bâtiment pour ne pas multiplier les teintes.

Proposition 02



Un rapport de teintes plus ou moins saturées hiérarchise les différents bâtiments (annexes et bâtiment principal). Les couleurs choisies, présentes dans l'environnement végétal, sont appliquées en petites touches et dynamisent cette architecture un peu austère.

Proposition 03



Le rapport de jaune et vert ne nuit pas au cadre très végétalisé de ce bâtiment. En proposant des teintes très travaillées, on est sûr d'harmoniser les couleurs de cette maison à son cadre quelle que soit la saison.

Proposition 04



Plutôt qu'un bois verni, il vaut mieux choisir pour les volets et les fenêtres une teinte extraite des nombreuses couleurs présentes dans la maçonnerie du bâtiment. Ainsi on valorise le caractère architectural propre à cette construction.



Gamme 02 (néo-classique urbain et bâti côtier enduit)

Les teintes B sont pour les grandes surfaces de maçonnerie. En cas d'éléments de rehaut à peindre, on choisira une couleur harmonisée à la teinte de façade. Les portes et ferronneries sont traditionnellement plus foncées que le reste des menuiseries, pour éviter une salissure trop rapide.

Maçonnerie



Rehaut - soubassement



Menuiseries/Ferronneries/Portails



Rapports de teinte



Proposition 01



Ce bâtiment a retrouvé ses volets bois d'origine, ce qui lui apporte un impact supplémentaire. Le jaune appliqué sur les fenêtres «réchauffe» le rapport un peu froid de la façade et du bleu. L'enseigne est retravaillée en harmonie avec la coloration de la façade.

Proposition 02



Grâce à une mise en couleur différenciée de ces trois bâtiments, on perçoit mieux les implantations successives du bâti. Les volets, qui ont été conservés, permettent une harmonie qui met en valeur la qualité de ce patrimoine.

Proposition 03



Cet alignement de façades traditionnelles, d'une grande homogénéité de volumétrie, joue sur les ponctuations toniques des volets pour démarquer les propriétés. Les deux bâtiments à gauche de la photo sont présentés réendus avec un enduit traditionnel (sable et chaux), ce qui protège la façade et lui évite des désordres. Les murs de clôture sont peints dans des tons neutres et peu salissants, qui assurent une pérennité au ravalement. Les boiseries situées au niveau des toitures (mansardes) sont à traiter dans la même logique que celles des façades.



Gamme 03 (entre deux guerres)

Le blanc pur, appliqué sur les parties en ciment lissé, est une des couleurs que l'on retrouve sur tous ces types de bâtiments. Il permet d'éclairer les teintes sourdes sans donner un effet de bariolage. Il faut noter que l'enduit tyrolien (enduit rugueux) donne un effet de matière intéressant à présenter. On peut même le garder juste lavé, avec les parties lissées peintes en blanc et jouer sur les teintes des menuiseries/ ferronneries.



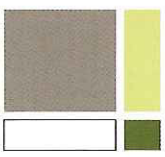
Maçonnerie



Rehaut - soubassement

Blanc pur pour les modénatures

Proposition 01



Cet exemple propose un simple lavage de l'enduit tyrolien, avec un camaïeu de verts sur les boiseries. Les débords de toiture, souvent présents dans ce type architectural, peuvent accompagner agréablement la mise en couleur générale.

Proposition 02



La subtilité des modénatures de cette façade n'est plus perceptible lorsque l'ensemble de la maçonnerie est peint de façon uniforme. La mise en couleur différenciée apporte une hiérarchie sur tous les éléments de la maison et enrichit cette façade.

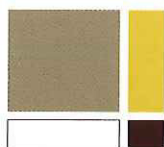
Menuiseries/Ferronneries/Portails



Rapports de teinte



Proposition 03



Ici on a conservé les teintes existantes sur la maçonnerie et sur les portes et les volets. Une simple intervention sur les modénatures, les fenêtres et le débord de la toiture éclaire et requalifie complètement l'ensemble.

Proposition 04



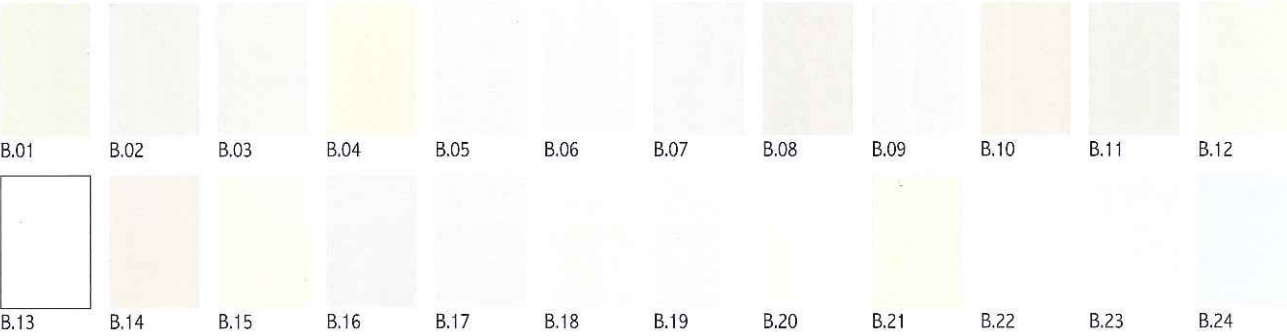
La richesse décorative de ces deux façades est à préserver. Les teintes choisies présentent l'avantage de les tonifier et d'en moderniser la perception visuelle.

Gamme 04 (après guerre)

La maçonnerie des constructions d'après guerre doit être peinte en couleur très claire, voire blanc pur. Les éléments saillants (appuis de fenêtre, corniches), souvent plus exposés, peuvent être peints dans une couleur plus foncée. S'il y a des appareillages en pierres de taille sur les façades, il est intéressant d'harmoniser la teinte de rehaut avec les pierres.



Maçonnerie



Rehaut - soubassement



Proposition 01



L'extension de cette maison est traitée dans la même couleur que le corps principal. Ainsi on liaisonne ces deux éléments malgré la différence de pente des toitures.

Proposition 02



Un camaïeu de bleus sur les menuiseries diminue l'impact de la toiture en rappelant une couleur déclinée des ardoises.

Menuiseries/Ferronneries/Portails



Rapports de teinte



Proposition 03



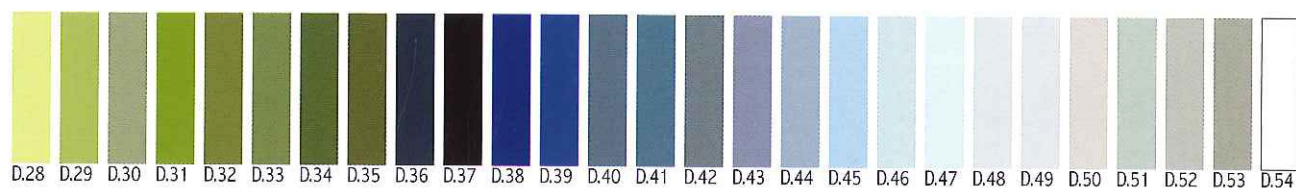
Exceptionnellement, l'enduit de cet appentis gagnerait à être traité dans une teinte plus foncée et plus sourde pour rappeler la couleur des pierres de maçonnerie du bâtiment principal. L'ensemble de ces constructions paraît ainsi plus homogène.

Proposition 04



Le rez-de-chaussée de cette façade, qui était autrefois un commerce, a été transformé. Du coup, les percements récents paraissent disproportionnés. Un marquage très discret des modénatures permet de rétablir une composition plus adaptée au pignon.

Menuiseries/Ferronneries/Portails



Rapports de teinte

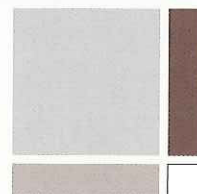


Proposition 03



Exceptionnellement, l'enduit de cet apprentis gagnerait à être traité dans une teinte plus foncée et plus sourde pour rappeler la couleur des pierres de maçonnerie du bâtiment principal. L'ensemble de ces constructions paraît ainsi plus homogène.

Proposition 04



Le rez-de-chaussée de cette façade, qui était autrefois un commerce, a été transformé. Du coup, les percements récents paraissent disproportionnés. Un marquage très discret des modénatures permet de rétablir une composition plus adaptée au pignon.

Le mot du Maire

Un choix de couleur de façade n'est pas seulement l'expression d'un goût individuel, mais procède d'une logique urbaine et paysagère.

La commune de Porspoder est riche d'un patrimoine bâti de très grande qualité. Depuis les maisons des capitaines marchands des XVII^e et XVIII^e siècles jusqu'aux constructions d'aujourd'hui, ce patrimoine s'est développé et diversifié sans perdre son harmonie d'ensemble. Nous devons préserver le caractère propre à chaque type de bâti en veillant à ne pas le dénaturer au gré des modes avec des couleurs et des matériaux qui lui seraient étrangers.

C'est pourquoi nous avons décidé d'éditer ce nuancier de Porspoder qui se

rattache au règlement local d'urbanisme (PLU) et devra être utilisé dans ce cadre. Véritable aide à la décision pour le choix des couleurs de votre maison et de ses composantes extérieures, ce nuancier élaboré par un groupe de travail composé d'élus, de services de la Mairie et de professionnels de la couleur et de la construction, présente une démarche de traitement couleur du bâti de Porspoder fondée sur l'analyse sensible de tout le cadre de vie de notre commune.

Je remercie vivement tous ceux qui ont participé à l'élaboration de ce nuancier et souhaite que cet outil contribue à embellir Porspoder et à lui conserver tout son caractère et son tempérament.



Où s'adresser

Toute modification de l'aspect extérieur d'une construction (y compris les ravalements de façades, clôtures...) doit faire l'objet d'une demande d'autorisation à déposer en Mairie. Pour tout renseignement, les services de la Mairie de Porspoder sont à votre disposition.



MAIRIE DE
Porspoder

Mairie de Porspoder
Service Urbanisme

1, rue de la Mairie - 29840 PORSPODER

Tél : 02 98 89 90 27 Fax : 02 98 89 92 46

porspoder.mairie@wanadoo.fr

