

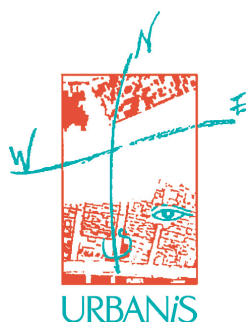


VENDARGUES

1^{ère} révision valant élaboration du PLU

6.1.3 – PPRI Vallée du Salaison (plan réduit et règlement)

Procédure	Prescription	Arrêt du projet	Approbation
Elaboration	10/11/1975	06/09/1978	23/05/1980
1 ^{ère} modification	28/11/1987		28/01/1988
2 ^{ème} modification	31/05/1988		14/06/1989
3 ^{ème} modification	05/02/1992		24/04/1992
4 ^{ème} modification	26/02/1996		13/06/1996
5 ^{ème} modification	11/12/1996		06/02/1997
6 ^{ème} modification	04/12/1997		25/02/1998
1 ^{ère} révision simplifiée	27/06/2002		29/01/2004
7 ^{ème} modification	01/09/2006		23/11/2006
2 ^{ème} révision simplifiée	26/11/2003		19/07/2007
8 ^{ème} modification	01/10/2008		22/12/2008
3 ^{ème} révision simplifiée	23/09/2009		21/12/2009
1 ^{ère} révision valant élaboration du PLU	27/06/2002 23/09/2009	27/06/2012	27/06/2013



Agence de Nîmes

188 Allée de l'Amérique Latine
30900 NÎMES
Tél. 04 66 29 97 03
Fax 04 66 38 09 78
nimes@urbanis.fr
www.urbanis.fr

Mairie

Place de la Mairie
34 740 VENDARGUES
Tél. : 04 67 70 05 04
Fax : 04 67 87 28 48



Liberté • Égalité • Fraternité

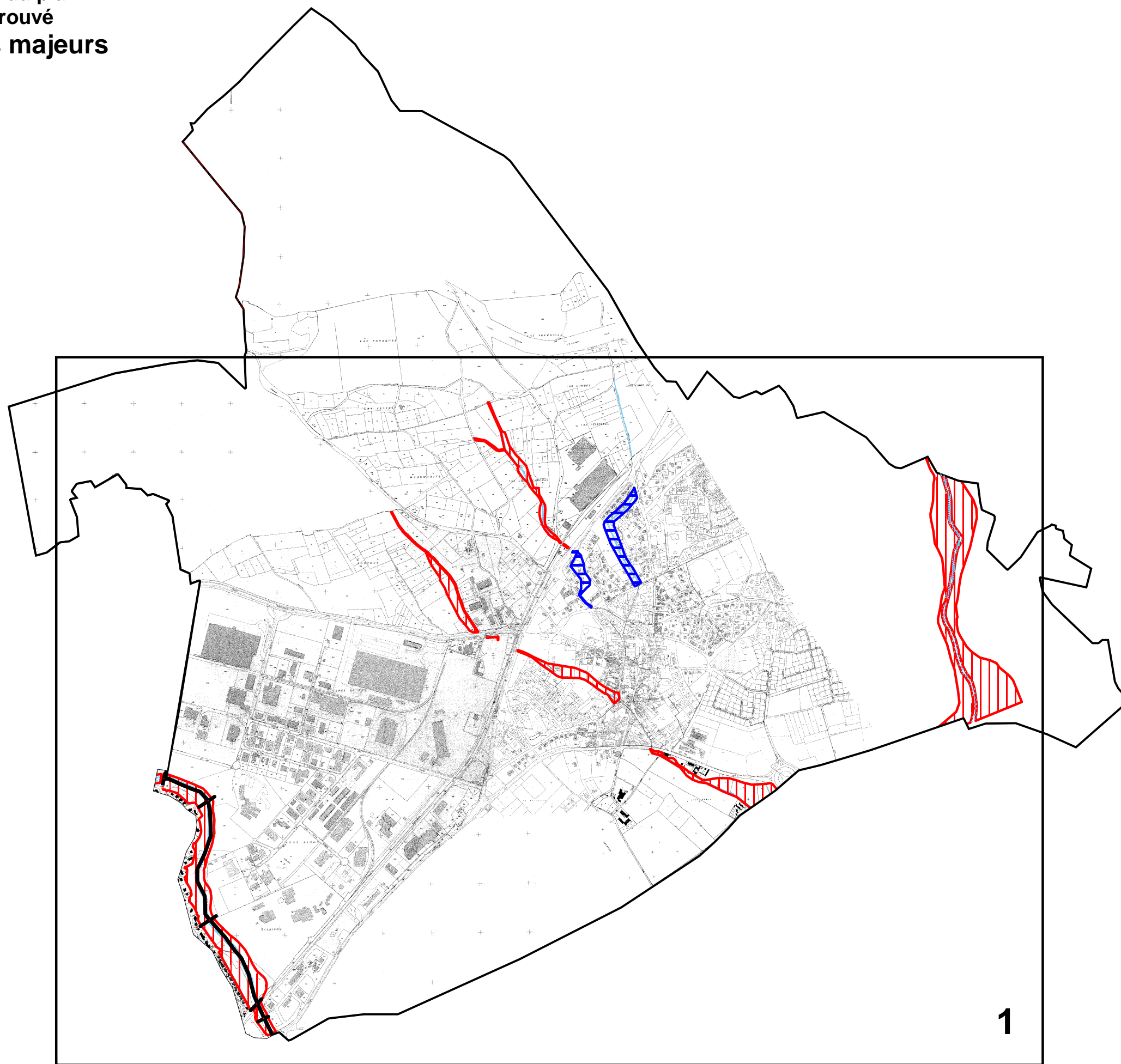
RÉPUBLIQUE FRANÇAISE
PREFECTURE DE L'HERAULT

Commune de Vendargues

Plan d'assemblage des extraits du plan
de prévention des risques approuvé
Information sur les risques majeurs



Sans échelle



LÉGENDE

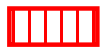


Zone inondable rouge naturelle " R "



Zone inondable bleue pluviale " Bp "

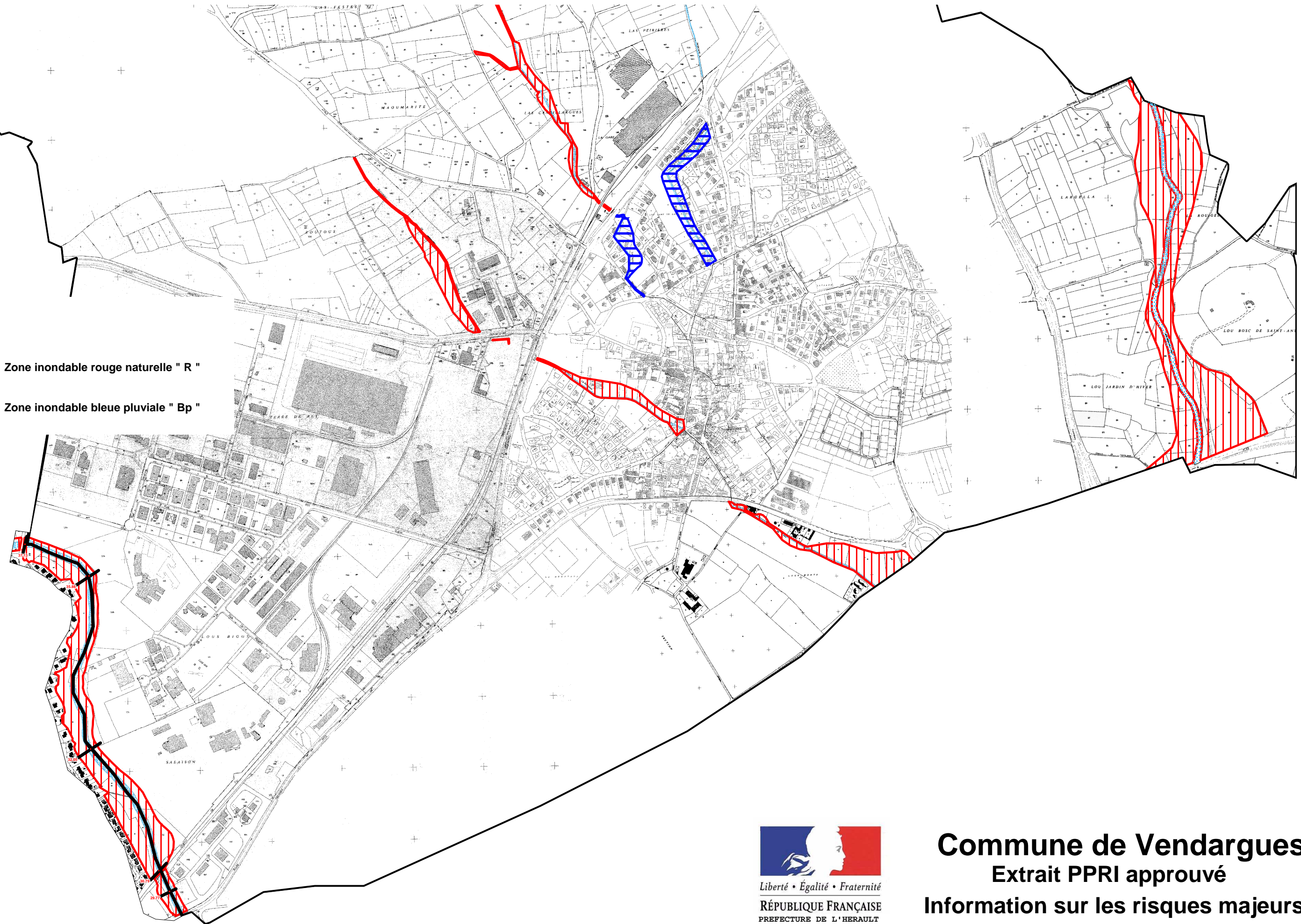
LÉGENDE



Zone inondable rouge naturelle " R "



Zone inondable bleue pluviale " Bp "



Liberté • Égalité • Fraternité

RÉPUBLIQUE FRANÇAISE
PREFECTURE DE L'HERAULT

Commune de Vendargues
Extrait PPRI approuvé
Information sur les risques majeurs

1



Echelle : 1/10 000°



PLAN DE PREVENTION DES RISQUES NATURELS

D'INONDATION

Bassin versant du Salaison

Communes de

GUZARGUES
ASSAS
TEYRAN
JACOU
LE CRES
VENDARGUES

2 - REGLEMENT

Elaboration	07-02-2001	24-03-2003	14-08-2003
Procédure	Prescription	Enquête Publique	Approbation

PORTEE DU REGLEMENT - DISPOSITIONS GENERALES

I/ Champ d'application :

Le présent règlement s'applique au territoire de la commune délimité sur le plan de zonage du Plan de Prévention des Risques Naturels prescrit par arrêté préfectoral en date du 07/02/2001.

Il détermine les mesures de protection et de prévention à mettre en oeuvre pour les risques naturels d'inondation.

Conformément aux dispositions de l'article 3 du décret n° 95-1089 du 5 octobre 1995, le territoire concerné est divisé en 4 zones :

- la zone Rouge "R", pour les zones inondables naturelles, peu ou non urbanisée, d'aléa indifférencié
- la zone Rouge "RU", pour les zones inondables urbanisées d'aléa fort
- la zone bleue BU, pour les zones inondables urbanisées exposées à des risques moindres correspondant aux champs d'expansion des crues
- la zone blanche, sans risque prévisible pour la crue de référence

En application de la loi du 13 juillet 1982 relative à l'indemnisation des victimes des catastrophes naturelles, le présent règlement fixe les dispositions applicables aux biens et activités existants ainsi qu'à l'implantation de toutes constructions et installations, à l'exécution de tous travaux et à l'exercice de toutes activités, sans préjudice de l'application des autres législations réglementaires en vigueur.

II/ Les effets du P.P.R. et du règlement :

La nature et les conditions d'exécution des techniques de prévention prises pour l'application du présent règlement, sont définies et mises en oeuvre sous la responsabilité du maître d'ouvrage et du maître d'oeuvre concernés pour les constructions, travaux et installations visés.

Le P.P.R. vaut servitude d'utilité publique, les mesures de prévention définies par le P.P.R. s'imposent à toutes constructions, travaux, installations et activités entrepris ou exercés. Cette servitude doit être annexée au plan d'occupation des sols.

Les biens et activités existants antérieurement à la publication de ce plan de prévention continuent de bénéficier du régime général de garantie prévu par la loi.

Pour les biens et activités créés postérieurement à sa publication le respect des dispositions du P.P.R. conditionne la possibilité pour l'assuré, de bénéficier de la réparation des dommages matériels directement occasionnés par l'intensité anormale d'un agent naturel, sous réserve que soit constaté par arrêté interministériel l'état de catastrophe naturelle.

Conformément à l'article 5 du décret n° 95-1089 du 5 octobre 1995, les mesures de prévention prévues par le Plan de Prévention des Risques Naturels prévisibles concernant les biens existants antérieurement à sa publication, ne peuvent entraîner un coût supérieur à 10 % de la valeur vénale des biens concernés.

Ces mesures individuelles doivent être prises dans un délai de 5 ans après l'approbation du PPR. Elles peuvent concerner une mise en sécurité au regard de l'inondation des différents réseaux (électricité, eau, assainissement), des appareils ménagers (chauffe-eau, chaudières, compteur électrique ...) et éventuellement la mise en place de systèmes d'étanchéité du bâtiment lui-même.

Les dispositions de ce règlement constituent des mesures minimales de prévention individuelles ou collectives. Il appartient aux différents maîtres d'ouvrages de prendre en compte les risques affichés, et de prévoir les mesures de prévention en conséquence.

Il revient au maître d'ouvrage de chaque opération, de choisir les mesures adéquates lui permettant, dans la limite des 10 % de la valeur vénale des biens, de justifier, en cas de sinistre, qu'il a mis en oeuvre les mesures de prévention nécessaires.

Afin de pouvoir édicter des règles simples et dont la mise en oeuvre présente le moins de difficultés possibles, il est nécessaire de bien définir les repères d'altitude qui serviront de calage aux différentes prescriptions du règlement :

- La cote N.G.F. du terrain est le niveau du terrain naturel avant travaux

Toute demande d'autorisation en zone inondable devra être accompagnée d'un levé topographique rattaché aux altitudes normales IGN 69 dressé par un géomètre expert à l'échelle correspondant à la précision altimétrique de 0,10 m

- le niveau des Plus Hautes Eaux (P.H.E.) est la cote NGF atteinte par la crue centennale calculée ou cote des plus hautes eaux connues si celle-ci est supérieure à la crue centennale calculée.

C'est la cote de P.H.E. qui servira à caler la sous-face du 1er plancher aménagé

III/ Règles générales

1- Carrières

Les demandes d'ouverture et d'exploitation de carrières, sablières ou gravières font l'objet d'une instruction de la part des services de la D.R.I.R.E. (Direction Régionale de l'Industrie et de la Recherche).

Elles devront être conformes aux orientations du SDAGE approuvé le 20.12.96 et au schéma départemental des carrières.

2 - Travaux en rivière

Les installations, ouvrages, travaux et activités dans le lit des cours d'eau sont susceptibles d'être soumis à déclaration ou autorisation au titre de la loi sur l'eau.

Pour tous travaux relatifs à la ripisylve, il convient de se référer aux orientations et préconisations du SDAGE.

3 - Maîtrise des eaux pluviales

Conformément aux dispositions de l'article 35 de la Loi 92.3 sur l'eau, la commune doit, afin de se prémunir des risques d'inondabilité liés au ruissellement pluvial urbain en cas de pluie intense, définir :

- Les zones où des mesures doivent être prises pour limiter l'imperméabilisation des sols et pour assurer la maîtrise du débit et de l'écoulement des eaux pluviales et de ruissellement.
- Les zones où il est nécessaire de prévoir des installations pour assurer la collecte, le stockage et le traitement éventuels des eaux pluviales et de ruissellement.

Afin de limiter les ruissellements pluviaux, en l'absence de schéma d'assainissement pluvial communal, toute opération d'urbanisation nouvelle entrant dans le cadre de la loi sur l'eau devra prévoir les mesures compensatoires suffisantes pour permettre une rétention des eaux pluviales dans la proportion de 100 litres/m² imperméabilisés.

Pour préserver les axes d'écoulement, une bande non aedificandi de 10 m de part et d'autre des ruisseaux n'ayant pas fait l'objet d'une étude hydraulique spécifique, est reportée sur les documents graphiques et classée en zone rouge "R".

4 - Alerte aux crues

La commune devra mettre en place dans un délai d'un an après l'approbation du PPR, tenir et diffuser un plan d'alerte et de secours en cas d'inondation.

5 - Travaux de protection

Il est souhaitable que l'étude de travaux de protection des zones densément urbanisées soit engagée dans les plus brefs délais après l'approbation du PPR, soit par la commune, soit par un syndicat de communes sur un périmètre élargi au bassin versant.

Ces travaux, autorisés dans le règlement ci-dessous et fortement encouragés par l'Etat dans le cadre des textes réglementaires ou des possibilités de subvention, doivent être menés dans les meilleurs délais.

IV/ DISPOSITIONS CONSTRUCTIVES

Mesures de prévention dans le cadre de constructions en zones inondables

Techniques particulières à mettre en oeuvre sous la responsabilité du maître d'ouvrage et de son maître d'oeuvre dans le cadre de constructions nouvelles ou de travaux sur le bâti existant, en zone inondable.

- Les fondations, murs et parties de la structure situés au-dessous de la cote de référence devront comporter sur leur partie supérieure une arase étanche. Les matériaux de ces structures sensibles à la corrosion devront être traités avec des produits hydrofuges ou anti-corrosifs.
- Les constructions seront fondées dans le sol de façon à résister à des affouillements, à des tassements ou à des érosions détaillées. Elles devront être capables de résister à la pression hydrostatique.
- Les matériaux de second-oeuvre (cloisons, menuiseries, portes...etc) et les revêtements (sols, murs...) situés au-dessous de la cote de référence seront réalisés avec des matériaux insensibles à l'eau, ou correctement traités.
- Les réseaux extérieurs d'eau, de gaz et d'électricité doivent être dotés d'un dispositif de mise hors-service, ou bien réalisés entièrement au-dessus de la cote de référence.
- Les réseaux d'assainissement nouvellement réalisés doivent être étanches et munis de clapets anti-retour. Les bouches d'égouts doivent être verrouillées.
- Les équipements électriques doivent être placés au-dessus de la cote de référence, à l'exception des dispositifs d'épuisement ou de pompage.
- Les aménagements autorisés ne devront pas conduire à la création de stocks de produits ou objets de valeur, vulnérables à l'eau, en-dessous de la cote de référence.
- Les citernes enterrées ou non et les citernes sous pression ainsi que tous les récipients contenant des hydrocarbures, du gaz, des engrais liquides, des pesticides, et d'une façon générale, tous les produits sensibles à l'humidité, devront être protégés contre les effets de la crue centennale (mises hors d'eau ou fixées et rendues étanches).

- Le stockage des produits polluants, quelle que soit leur quantité ou concentration, devra être réalisé dans des récipients étanches et protégés contre les effets de l'inondation centennale. La nomenclature de ces produits est fixée par la législation sur les installations classées, et par le Règlement Sanitaire Départemental.
- Les piscines doivent disposer d'un système de balisage permanent de façon à pouvoir en visualiser l'emprise en cas de crue.
- Les clôtures et les plantations d'alignement doivent être étudiées de façon à leur préserver une transparence maximale à l'écoulement.
- Il est recommandé d'éviter les aménagements concourant à imperméabiliser de grandes surfaces, sauf à prévoir des bassins de rétention suffisamment dimensionnés, ou des procédés limitant le ruissellement.
- En particulier, en matière de pluvial, il convient de rechercher la mise en oeuvre de techniques, compensatoires à l'urbanisme, favorisant l'infiltration des eaux pluviales sur place (tranchées filtrantes, puits d'infiltration, chaussées réservoir....)
- Il est recommandé d'augmenter les surfaces boisées, de limiter les défrichements de façon à réduire les volumes de ruissellement et en étaler les effets.
- Une attention particulière doit être accordée aux modes cultureux, à la constitution de haies vives, dont les conséquences peuvent être le ralentissement des écoulements, ou l'augmentation de la capacité de stockage des eaux sans toutefois créer d'obstacle à leur écoulement sous forme de barrage.

ZONE ROUGE « R » : pour les zones inondables naturelles, peu ou non urbanisées, d'aléa indifférencié

Objectif

Clauses réglementaires

DISPOSITIONS
GENERALES

SONT INTERDITS

- Tous travaux, de quelque nature qu'ils soient, à l'exception de ceux visés au paragraphe ci-dessous, (intitulé "SONT ADMIS"), et notamment :
 - Les reconstructions de bâtiments dont tout ou partie du gros œuvre a été endommagé par une crue
 - Les constructions nouvelles et les créations de logements
 - Les créations d'ouverture en dessous de la côte de PHE
 - La création et l'extension des sous sols
 - Les créations de campings et parcs résidentiels de loisirs ainsi que l'augmentation de leur capacité

UTILISATIONS DU SOL

- Les dépôts de matériaux et conditionnements susceptibles d'être emportés ou de gêner l'écoulement des eaux en cas de crue.
- Tous remblais modifiant les conditions d'écoulement ou le champ d'expansion des crues et en particulier les endiguements sauf s'ils sont de nature à protéger des lieux fortement urbanisés.
- Les dépôts et stockages de produits dangereux ou polluants

Les occupations et activités temporaires (parcs d'attraction, fêtes foraines, marché) en dehors de la période du 1er mai au 31 août et sous réserve de s'assurer des conditions météorologiques.

Objectif	Clauses réglementaires
<p>MAINTENIR ET AMELIORER L'ACTIVITE EXISTANTE</p>	<p><u>SONT ADMIS</u></p> <p><i><u>CONSTRUCTIONS ET OUVRAGES EXISTANTS</u></i></p> <ul style="list-style-type: none"> • Les travaux d'entretien et de gestion courants (traitements de façades, réfection de toiture, peinture....) • Les aménagements ou adaptations visant à améliorer la sécurité des biens et des personnes • Les modifications de constructions sans changement de destination, sauf s'il est de nature à réduire la vulnérabilité du bâtiment et des personnes (et notamment sans création de logement supplémentaire), et sous réserve que les travaux envisagés s'accompagnent de dispositions visant à diminuer la vulnérabilité du bâtiment lui-même, à améliorer la sécurité des personnes ou à favoriser l'écoulement des eaux • L'extension de bâtiments d'habitation existants dans la limite de 20 m² d'emprise au sol (une seule fois), sous réserve : <ul style="list-style-type: none"> – que la sous-face du 1er plancher aménagé soit calée à la cote de PHE + 30 cm – de prendre en compte les impératifs d'écoulement des crues et que leur implantation ne créé pas d'obstacle à l'écoulement, – que l'extension s'accompagne de mesures compensatoires de nature à diminuer la vulnérabilité du bâtiment lui-même, à améliorer la sécurité des personnes et à favoriser l'écoulement des eaux, • L'extension des bâtiments d'activités, industries ou agricoles, jusqu'à 20 % de l'emprise au sol (une seule fois) sous réserve : <ul style="list-style-type: none"> – que la sous-face du 1er plancher aménagé soit calée à la cote de PHE + 30 cm, – de prendre en compte les impératifs d'écoulement des crues, que leur implantation ne créé pas d'obstacle à l'écoulement, – et que l'extension n'accroisse pas la vulnérabilité du bâtiment lui-même. <p>Exceptionnellement, en cas de contrainte architecturale majeure, cette disposition pourra être levée si des dispositifs permettant de diminuer la vulnérabilité du bâti et des personnes sont mis en place (refuge à l'étage, batardeaux...)</p> • La reconstruction d'un bâtiment sinistré, sauf si la cause du sinistre est l'inondation. Dans ce cas, la reconstruction ne sera autorisée qu'à condition que la sous-face du 1^{er} plancher aménagé et la surface des annexes soient calées à la cote de P.H.E. + 30 cm

Objectif	Clauses réglementaires
<p>MAINTIEN DU LIBRE ÉCOULEMENT ET DE LA CAPACITÉ D'EXPANSION DES CRUES</p>	<p><u>SONT ADMIS</u></p> <p><i><u>CONSTRUCTIONS ET OUVRAGES NOUVEAUX</u></i></p> <ul style="list-style-type: none"> • Les forages A.E.P. • Les équipements d'intérêt général, lorsque leur implantation est techniquement irréalisable hors du champ d'inondation, ou visant à la protection contre les inondations. Une étude hydraulique devra en définir les conséquences amont et aval et déterminer leur impact sur l'écoulement des crues, les mesures compensatoires à adopter visant à en annuler les effets et les conditions de leur mise en sécurité. Elle devra en outre faire apparaître les conséquences d'une crue exceptionnelle. • Les piscines au niveau du terrain naturel. Un balisage permanent du bassin sera mis en place afin d'assurer la sécurité des personnes et des services de secours. • La création ou modification de clôtures légères (3 fils ou grillagées à mailles larges) sur mur de soubassement d'une hauteur inférieure ou égale à 0,20 m • Les parcs de stationnement des véhicules, non imperméabilisés, sous réserve qu'ils soient organisés et réglementés à partir d'un dispositif d'annonces de crues. • Tous travaux d'aménagements sportifs et d'équipements légers d'animation et de loisirs de plein air sans création de remblais et sous réserve qu'ils ne créent pas d'obstacle à l'écoulement des crues • La création de surfaces de plancher pour des locaux non habités et strictement limités aux activités autorisées à l'alinéa précédent tels que sanitaires, vestiaires, locaux à matériels, lorsque leur implantation est techniquement irréalisable hors du champ d'inondation, et sous réserve : <ul style="list-style-type: none"> – que la sous face des planchers soit calée à la cote de la PHE + 30 cm – que les conséquences de ces aménagements sur l'écoulement des crues soient négligeables

Objectif	Clauses réglementaires
<p>EVITER L'AGGRAVATION DU PHENOMENE INONDATION</p>	<p><u>SONT ADMIS</u></p> <p><i><u>CAMPINGS EXISTANTS</u></i></p> <ul style="list-style-type: none"> • L'exploitation des campings et caravanages strictement limitée aux dispositions des arrêtés qui les réglementent. <p><i><u>TERRASSEMENTS</u></i></p> <ul style="list-style-type: none"> • Les terrassements après étude hydraulique qui en définirait les conséquences amont et aval, et dont l'objectif serait de nature à faciliter l'écoulement et à préserver le stockage ou l'expansion des eaux de crues. • La réalisation de réseaux enterrés sous réserve qu'ils ne soient pas vulnérables aux crues • La réalisation de petites voiries secondaires et peu utilisées (voies piétonnes, pistes cyclables, voies rurales et communales) au niveau du terrain naturel et qui ne créent pas d'obstacle à l'écoulement des crues. <p><i><u>ENTRETIEN DU LIT MINEUR</u></i></p> <ul style="list-style-type: none"> • L'entretien du lit mineur par déboisement sélectif ou enlèvement des atterrissements après procédure d'autorisation conformément aux dispositions de la Loi sur l'eau. • L'entretien des berges par reboisement des talus érodés et entretien sélectif de la ripisylve, conformément aux orientations et aux préconisations du SDAGE <p><i><u>MODES CULTURAUX</u></i></p> <ul style="list-style-type: none"> • Les modes cultureaux, la constitution de haies vives, dont les conséquences peuvent être le ralentissement des écoulements ou l'augmentation de la capacité de stockage des eaux, sans toutefois créer d'obstacle à leur écoulement sous forme de barrage • Les serres nécessaires à l'activité agricole, à condition : <ul style="list-style-type: none"> - qu'il s'agisse de serres-tunnel ou plastique sur arceaux, - qu'elles soient disposées dans le sens principal du courant, - qu'elles soient distantes entre elles d'au moins 5 m, - qu'elles ne nuisent pas au bon écoulement ou au stockage des eaux.

ZONES ROUGES "RU"

ZONE ROUGE « RU » : correspond aux zones inondables densément urbanisées soumises à un aléa fort (zones d'écoulement principal et champs d'expansion des crues où la hauteur d'eau pour la crue de référence est supérieure à 0,50 m)

Objectif	Clauses réglementaires
<p>DISPOSITIONS GENERALES</p>	<p><u>SONT INTERDITS</u></p> <ul style="list-style-type: none"> • Tous travaux, de quelque nature qu'ils soient, à l'exception de ceux visés au paragraphe ci-dessous, (intitulé "SONT ADMIS") et notamment : <ul style="list-style-type: none"> – Les reconstructions de bâtiments dont tout ou partie du gros œuvre a été endommagé par une crue – Les constructions nouvelles – Les constructions ou aménagements à caractère vulnérable telles que : écoles, crèches, établissements sanitaires, installations classées – Les créations d'ouverture en dessous de la cote de PHE – La création et l'extension des sous sols – Les créations de campings et parcs résidentiels de loisirs ainsi que l'augmentation de leur capacité <p><u>UTILISATIONS DU SOL</u></p> <ul style="list-style-type: none"> • Les dépôts de matériaux et conditionnements susceptibles d'être emportés ou de gêner l'écoulement des eaux en cas de crue. • Tous remblais modifiant les conditions d'écoulement ou le champ d'expansion des crues et en particulier les endiguements sauf s'ils sont de nature à protéger des lieux fortement urbanisés. • Les dépôts et stockages de produits dangereux ou polluants • Les occupations et activités temporaires (parcs d'attraction, fêtes foraines, marché) en dehors de la période du 1er mai au 31 août et sous réserve de s'assurer des conditions météorologiques.

Objectif	Clauses réglementaires
<p>MAINTENIR ET AMELIORER L'ACTIVITE EXISTANTE</p> <p>REDUCTION DE LA VULNERABILITE DES BIENS ET ACTIVITES. MISE EN SECURITE DES PERSONNES</p>	<p><u>SONT ADMIS</u></p> <p><i><u>CONSTRUCTIONS ET OUVRAGES EXISTANTS</u></i></p> <ul style="list-style-type: none"> • La reconstruction d'un bâtiment sinistré, sauf si la cause du sinistre est l'inondation. Dans ce cas, la reconstruction ne sera autorisée que si la sous-face du 1^{er} plancher aménagé et la surface des annexes soient calées à la cote de P.H.E.+ 30 cm • Les travaux d'entretien et de gestion courants (traitements de façades, réfection de toiture, peinture...) • Les aménagements ou adaptations visant à améliorer la sécurité des biens et des personnes • Les modifications de constructions sans changement de destination, sous réserve que les travaux envisagés s'accompagnent de dispositions visant à diminuer la vulnérabilité du bâtiment lui-même, à améliorer la sécurité des personnes ou à favoriser l'écoulement des eaux • Les modifications de constructions avec changement de destination allant dans le sens d'une diminution de la vulnérabilité des personnes et des biens • Les créations de logements, d'activités ou de surface habitable, sous réserve que la surface des planchers soit calée au minimum à la côte de PHE + 30 cm Exceptionnellement, en cas de contrainte architecturale majeure, cette disposition pourra être levée pour les créations d'activités si des dispositifs permettant de diminuer la vulnérabilité du bâti et des personnes sont mis en place (refuge à l'étage, batardeaux...) • L'extension de bâtiments d'habitation existants dans la limite de 20 m² d'emprise au sol (une seule fois), sous réserve : <ul style="list-style-type: none"> – que la sous-face du 1er plancher aménagé soit calée à la cote de PHE + 30 cm – de prendre en compte les impératifs d'écoulement des crues et que leur implantation ne crée pas d'obstacle à l'écoulement, – que l'extension s'accompagne de mesures compensatoires de nature à diminuer la vulnérabilité du bâtiment lui-même, à améliorer la sécurité des personnes et à favoriser l'écoulement des eaux

Objectif	Clauses réglementaires
<p>MAINTIEN DU LIBRE ECOULEMENT ET DE LA CAPACITE D'EXPANSION DES CRUES</p>	<p><u>SONT ADMIS</u></p> <ul style="list-style-type: none"> • L'extension des bâtiments d'activités, industriels ou agricoles, jusqu'à 20% de l'emprise au sol (une seule fois) sous réserve : <ul style="list-style-type: none"> – que la sous-face du 1er plancher aménagé soit calée à la cote de PHE + 30 cm, – de prendre en compte les impératifs d'écoulement des crues, que leur implantation ne crée pas d'obstacle à l'écoulement, – et que l'extension n'accroisse pas la vulnérabilité du bâtiment lui-même. Exceptionnellement, en cas de contrainte architecturale majeure, cette disposition pourra être levée si des dispositifs permettant de diminuer la vulnérabilité du bâti et des personnes sont mis en place (refuge à l'étage, batardeaux...) <p><u>CONSTRUCTIONS ET OUVRAGES NOUVEAUX</u></p> <ul style="list-style-type: none"> • Les équipements d'intérêt général, lorsque leur implantation est techniquement irréalisable hors du champ d'inondation, ou visant à la protection contre les inondations. Une étude hydraulique devra en définir les conséquences amont et aval et déterminer leur impact sur l'écoulement des crues, les mesures compensatoires à adopter visant à en annuler les effets et les conditions de leur mise en sécurité. Elle devra en outre faire apparaître les conséquences d'une crue exceptionnelle. • Les forages A.E.P. • Les piscines au niveau du terrain naturel. Un balisage permanent du bassin sera mis en place afin d'assurer la sécurité des personnes et des services de secours. • La création ou modification de murs de clôtures sous réserve qu'au moins 10% de la superficie située au dessous de la cote de PHE soit transparente aux écoulements (portails ajourés, grillages, barbacanes...) • Tous travaux d'aménagements sportifs et d'équipements légers d'animation et de loisirs de plein air sans création de remblais et sous réserve qu'ils ne créent pas d'obstacle à l'écoulement des crues • La création de surfaces de plancher pour des locaux non habités et strictement limités aux activités autorisées à l'alinéa précédent tels que sanitaires, vestiaires, locaux à matériels, lorsque leur implantation est techniquement irréalisable hors du champ d'inondation, et sous réserve : <ul style="list-style-type: none"> – que la sous face des planchers soit calée à la cote de la PHE + 30 cm – que les conséquences de ces aménagements sur l'écoulement des crues soient négligeables • Les parcs de stationnement des véhicules sous réserve qu'ils soient organisés et réglementés à partir d'un dispositif d'annonces de crues.

Objectif	Clauses réglementaires
<p>MAINTIEN DU LIBRE ÉCOULEMENT ET DE LA CAPACITÉ D'EXPANSION DES CRUES</p>	<p><u>SONT ADMIS</u></p> <p><i><u>CAMPINGS EXISTANTS</u></i></p> <ul style="list-style-type: none"> • L'exploitation des campings et caravanages strictement limitée aux dispositions des arrêtés qui les réglementent. • Dans les campings sont en outre admis les travaux d'aménagement et d'entretien strictement liés à l'amélioration de la qualité d'accueil sous réserve qu'ils ne créent pas d'incidence sur l'écoulement des crues. <p><i><u>TERRASSEMENTS</u></i></p> <ul style="list-style-type: none"> • Les terrassements après étude hydraulique qui en définirait les conséquences amont et aval, et dont l'objectif serait de nature à faciliter l'écoulement et à préserver le stockage ou l'expansion des eaux de crues. • La réalisation de réseaux enterrés sous réserve qu'ils ne soient pas vulnérables aux crues • La réalisation de petites voiries secondaires et peu utilisées (voies piétonnes, pistes cyclables, voies rurales et communales) au niveau du terrain naturel et qui ne créent pas d'obstacle à l'écoulement des crues. <p><i><u>ENTRETIEN DU LIT MINEUR</u></i></p> <ul style="list-style-type: none"> • L'entretien du lit mineur par déboisement sélectif ou enlèvement des atterrissements après procédure d'autorisation conformément aux dispositions de la Loi sur l'eau. • L'entretien des berges par reboisement des talus érodés et entretien sélectif de la ripisylve, conformément aux orientations et aux préconisations du SDAGE

Zone bleue "BU" : correspond aux zones inondables densément urbanisées exposées à des risques moindres (champs d'expansion des crues où les hauteurs d'eau pour la crue de référence sont inférieures à 0,50 m)

Objectif	Clauses réglementaires
<p>EVITER L'AGGRAVATION DU PHENOMENE INONDATION</p>	<p><u>SONT INTERDITS :</u></p> <ul style="list-style-type: none"> • Tous travaux de quelque nature qu'ils soient, à l'exception de ceux visés au paragraphe ci-dessous, intitulé "SONT ADMIS" et notamment : <ul style="list-style-type: none"> – Les reconstructions de bâtiments dont tout ou partie du gros œuvre a été endommagé par une crue – Les constructions à caractère vulnérable telles que : écoles, crèches, établissements sanitaires, installations classées – La création et l'extension des sous sols – Les créations de campings et parcs résidentiels de loisirs <p><u>UTILISATIONS DU SOL</u></p> <ul style="list-style-type: none"> • Les dépôts de matériaux susceptibles d'être emportés en cas de crue • Tous remblais modifiant les conditions d'écoulement ou le champ d'expansion des crues et en particulier les endiguements • Les dépôts et stockages de produits dangereux ou polluants • Les occupations et activités temporaires (parcs d'attraction, fêtes foraines) en dehors du 15 mars au 15 septembre et sous réserve de s'assurer des conditions météorologiques.

Objectif	Clauses réglementaires
<p>REDUCTION DE LA VULNERABILITE DES BIENS ET ACTIVITES. MISE EN SECURITE DES PERSONNES</p> <p>MAINTENIR ET AMELIORER L'ACTIVITE EXISTANTE</p>	<p><u>SONT ADMIS</u></p> <p><i><u>CONSTRUCTIONS ET OUVRAGES EXISTANTS</u></i></p> <ul style="list-style-type: none"> • Les travaux d'entretien et de gestion courants (traitements de façades, réfections de toitures, peintures) • Les aménagements ou adaptations visant à améliorer la sécurité des biens et des personnes • Les modifications de constructions sans changement de destination, sous réserve que les travaux envisagés s'accompagnent de dispositions visant à diminuer la vulnérabilité du bâtiment lui-même, à améliorer la sécurité des personnes ou à favoriser l'écoulement des eaux • Les modifications de constructions avec changement de destination allant dans le sens d'une diminution de la vulnérabilité des personnes et des biens • Les créations de logements, d'activités ou de surface habitable, sous réserve que la surface des planchers soit calée au minimum à la côte de PHE + 30 cm Exceptionnellement, en cas de contrainte architecturale majeure, cette disposition pourra être levée pour les créations d'activités si des dispositifs permettant de diminuer la vulnérabilité du bâti et des personnes sont mis en place (refuge à l'étage, batardeaux...) • L'extension des bâtiments d'habitations, d'activités, industriels ou agricoles, sous réserve : <ul style="list-style-type: none"> – que la sous-face du 1er plancher aménagé soit calée à la cote de PHE + 30 cm, – de prendre en compte les impératifs d'écoulement des crues et que leur implantation ne créé pas d'obstacle à l'écoulement, – que l'extension n'accroisse pas la vulnérabilité du bâtiment lui-même Exceptionnellement, en cas de contrainte architecturale majeure, cette disposition pourra être levée pour les créations d'activités si des dispositifs permettant de diminuer la vulnérabilité du bâti et des personnes sont mis en place (refuge à l'étage, batardeaux...)

Objectif	Clauses réglementaires
<p>MAINTIEN DU LIBRE ÉCOULEMENT ET DE LA CAPACITÉ D'EXPANSION DES CRUES</p>	<p><u>SONT ADMIS</u></p> <p><i><u>CONSTRUCTIONS ET OUVRAGES NOUVEAUX</u></i></p> <ul style="list-style-type: none"> • La création de constructions nouvelles, sous réserve : <ul style="list-style-type: none"> – que la sous-face du premier plancher aménagé soit calée à la cote de P.H.E. + 30 cm, – de ne pas créer de surfaces de garages ou pièces annexes en-dessous du niveau de la cote de P.H.E. sauf exceptions liées à des contraintes architecturales imposées par le règlement d'urbanisme de la commune. • Les piscines implantées au niveau du terrain naturel. Un balisage permanent du bassin sera mis en place afin d'assurer la sécurité des personnes et des services de secours. • Les équipements d'intérêt général, lorsque leur implantation est techniquement irréalisable hors du champ d'inondation, ou visant à la protection contre les inondations. Une étude hydraulique devra en définir les conséquences amont et aval et déterminer leur impact sur l'écoulement des crues, les mesures compensatoires à adopter, visant à en annuler les effets et les conditions de leur mise en sécurité. Elle devra en outre faire apparaître les conséquences d'une crue exceptionnelle. • Les forages A.E.P. • Tous travaux d'aménagements sportifs et d'équipements légers d'animation et de loisirs de plein air sans création de remblais et sous réserve qu'ils ne créent pas d'obstacle à l'écoulement des crues • La création ou modification de murs de clôtures sous réserve qu'au moins 10% de la superficie située au dessous de la cote de PHE soit transparente aux écoulements (portails ajourés, grillages, barbacanes...) • Les parcs de stationnement des véhicules sous réserve qu'ils soient organisés et réglementés à partir d'un dispositif d'annonces de crues.

Objectif	Clauses réglementaires
<p>MAINTIEN DU LIBRE ECOULEMENT ET DE LA CAPACITE D'EXPANSION DES CRUES</p>	<p><u>SONT ADMIS</u></p> <p><i><u>CAMPINGS EXISTANTS</u></i></p> <ul style="list-style-type: none"> • L'exploitation des campings et caravanages strictement limitée aux dispositions des arrêtés qui les réglementent. • L'implantation d'HLL dans les campings peut être autorisée sous réserve que le niveau de la sous face du plancher soit au minimum à l'altitude de la PHE <p>Dans les campings sont en outre admis les travaux d'aménagement et d'entretien strictement liés à l'amélioration de la qualité d'accueil sous réserve qu'ils ne créent pas d'incidence sur l'écoulement des crues.</p> <p><i><u>TERRASSEMENTS</u></i></p> <ul style="list-style-type: none"> • Les terrassements, après étude hydraulique qui en définirait la conséquence amont et aval, et dont l'objectif serait de nature à faciliter l'écoulement et à préserver le stockage ou l'expansion des eaux de crues. • La réalisation de réseaux enterrés sous réserve qu'ils ne soient pas vulnérables aux crues • La réalisation de petites voiries secondaires et peu utilisées (voies piétonnes, pistes cyclables, voies rurales et communales) et qui ne créent pas d'obstacle à l'écoulement des crues.