

Département de SEINE-ET-MARNE  
Commune de SAINT SOUPPLETS



# PLAN LOCAL D'URBANISME



## PIÈCE N°7 : ANNEXES SANITAIRES

Notice et plans des réseaux



Révision du PLU  
Document arrêté le : 11 septembre 2023  
Document approuvé le : 12 avril 2024

Ensemble, participons à l'aménagement du territoire

*Ing*ESPACES



Urbanisme, Environnement, Déplacements

Siège social : 23 rue Alfred Nobel - 77420 Champs-sur-Marne  
Tel : 01.64.61.86.24 - Email : [contact@ingespaces.fr](mailto:contact@ingespaces.fr)

## NOTICE DES ANNEXES SANITAIRES

### ALIMENTATION EN EAU POTABLE

#### 1 - Etat actuel de l'alimentation en eau potable

##### Captages d'alimentation en eau potable

Le territoire compte quatre captages d'alimentation en eau potable (AEP). Les deux captages situés au sud-ouest du bourg sont abandonnés. Le dossier indique que « l'un a été déconnecté du réseau d'alimentation d'eau potable et l'autre a été rebouché depuis longtemps ». Les deux autres forages (celui situé au lieu-dit La Treille « BSS n°01548X0048/C » et celui situé au lieu-dit Le Pont de Volleron « BSS n°01544X1051/F ») alimentent l'usine de traitement d'eau potable de la Treille.

Le SDAGE Seine-Normandie identifie un captage AEP (eaux souterraines) sur la commune Saint Soupplets. Celui-ci est classé en cas 1 et 2 où les communes sont invitées à poursuivre la surveillance de l'évolution de la qualité de leur captage et à prendre des mesures nécessaires pour la non dégradation de leur ressource.

D'après le schéma départemental d'alimentation en eau potable (SDAEP) de Seine-et-Marne de décembre 2020, la disponibilité de la ressource en eau n'est pas garantie : « un seul captage reste actif à Saint Soupplets. Il est préconisé soit une réhabilitation du captage 01548X0048, soit un nouveau captage à proximité immédiate dans l'enceinte de l'usine de traitement de la Treille (Saint-Soupplets), soit une interconnexion au réseau du SAEF Meaux, soit avec la nouvelle ressource d'Oissery (SAEP Goële Est) ».

##### Eau potable

La commune est alimentée par un captage d'eau souterrain situé à Saint Soupplets (DUP en cours de réalisation). L'eau potable consommée par les Saint-Sulpiciens provient de l'unité de traitement de la Treille implantée à Saint Soupplets.

L'unité de traitement a été mise en service en 2011 afin de réduire la dureté de l'eau distribuée. Elle possède une capacité de production d'environ 1 500 m<sup>3</sup>/j.

D'après les données du ministère chargé de la santé<sup>1</sup>, l'eau d'alimentation est conforme aux exigences de qualité en vigueur pour l'ensemble des paramètres mesurés en 2023.

La compétence « eau potable » est exercée par le syndicat Thérouanne Marne et Morin.

A Saint Soupplets, il existe 1281 branchements en 2012 avec une consommation de 167397 m<sup>3</sup>. Entre 2011 et 2012, la SAUR a enregistré une diminution de la consommation d'eau de - 10,64 % sur la commune.

---

<sup>1</sup> <https://orobnat.sante.gouv.fr>, consulté le 31/08/2023

## **2 – Situation future**

L'augmentation prévisible de la consommation future liée à l'urbanisation des capacités résiduelles de la zone urbaine (environ 3600 habitants environ en 2030), est compatible avec les capacités actuelles d'alimentation. En effet, le réseau local, tant par le volume de stockage que les diamètres de canalisations (par ailleurs maillées) semble suffisant pour accepter ce surplus de population.

Concernant le développement des activités économiques, afin d'assurer des capacités d'alimentation suffisantes, des études doivent définir les dispositions nécessaires à la réponse aux besoins en matière d'eau potable.

## ASSAINISSEMENT

### 1- Principe et état actuel de l'assainissement

Le système d'assainissement est sous la maîtrise d'ouvrage de la Communauté d'Agglomération du Pays de Meaux. Il est géré par la SAUR, pour l'assainissement collectif (eaux usées et eaux pluviales) et l'assainissement non collectif.

La commune dispose d'un réseau d'assainissement collectif pour 99% de sa population. En 2022, sur les 1464 branchements AEP, on compte 1448 raccordements aux réseaux d'assainissement soit 99 % de taux de raccordement.

Saint Soupplets est raccordée à la station d'épuration située à l'Est de l'agglomération en bordure de la RD 9 et proche du ru des Avernes. Elle traite également les eaux usées des communes limitrophes de Gesvres et Forfry.

Cette station d'épuration possède une capacité nominale de 4500 EH et est actuellement chargée en pollution à 70% de sa capacité. La capacité résiduelle du système est donc de près de 1500 EH.

La STEP utilise le procédé de boues activées et d'aération prolongée puis de centrifugeuse et de séchage solaire pour traiter les boues produites. Ces boues (63 tonnes de matières sèches par an) sont destinées en totalité à une valorisation agricole. L'eau traitée est rejetée dans le milieu récepteur superficiel (ru des Avernes).

La commune de Saint Soupplets dispose d'un zonage d'assainissement des eaux usées et des eaux pluviales approuvé en décembre 2015.

Un zonage d'assainissement intercommunal a été élaboré mais n'a pas à ce jour fait l'objet d'une approbation.

### 2 - Situation future

Le PLU présente, par ses orientations et son règlement, un objectif de régularisation des débits des eaux pluviales avant leur rejet dans les eaux superficielles. Dans la mesure du possible, les dispositifs favorisant l'infiltration des eaux dans le sol ou l'absorption et l'évapo-transpiration par la végétation sont préférés aux autres solutions.

La station d'épuration permettant de traiter les eaux usées de Saint Soupplets, conforme à la réglementation en vigueur, est apte à absorber le développement démographique envisagé sur le territoire qu'elle dessert (environ 3600 habitants à l'horizon 2030).

## DECHETS MENAGERS

En application de la loi du 15 juillet 1975 relative à l'élimination des déchets et à la récupération des matériaux, modifiée par les lois du 13 juillet 1992 et du 2 février 1995, les décharges traditionnelles ont été supprimées depuis le 1er juillet 2002. A compter de cette date, les centres de stockage sont uniquement autorisés à accueillir des déchets ultimes.

Le Conseil Régional, compétent dans ce domaine, a approuvé en novembre 2019, son plan Régional de Prévention et Gestion des Déchets.

### **1. La collecte**

La collecte des déchets sur le territoire communal est assurée par la CA du Pays de Meaux.

La collecte des ordures ménagères et extra ménagères, des déchets verts et des déchets est soumis au tri sélectif. Au sein de la commune les ordures ménagères sont collectées le lundi et le jeudi matin tout au long de l'année tandis que le ramassage des produits recyclables (bouteilles en plastique, cartons...) a lieu le vendredi matin. De plus, la commune met en place un ramassage des déchets verts au environ du mois d'avril.

De plus, des containers dédiés à la collecte du verre sont à disposition des habitants, ils sont situés dans les lieux suivants :

- angle rue des Panoufles / rue du Pommier Rouge,
- rue du Martinet, au niveau de la bibliothèque,
- route de Dammartin coté "Privilège Club,
- angle Pré d'Oulève / rue de Chaumont,
- parking gymnase.

Saint Soupplets ne possède pas de déchèterie sur son territoire. La déchèterie la plus proche se situe sur la commune de Monthyon et est ouverte tous les jours.

### **2. Le traitement et la valorisation**

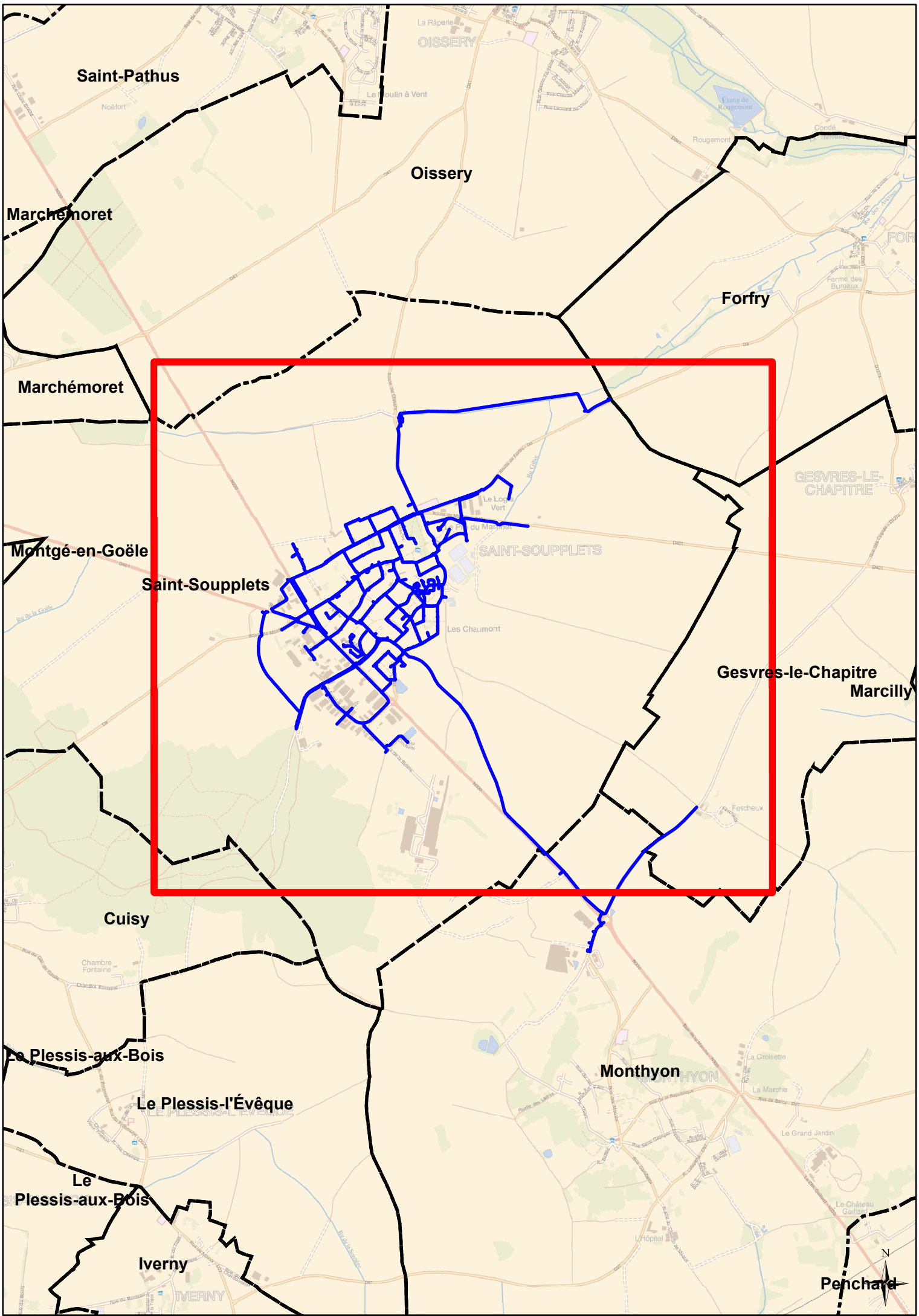
L'Etablissement Public de Coopération Locale ayant la compétence de traitement et de valorisation des déchets de la commune est la SMITOM Nord Seine-et-Marne.

Le traitement des déchets est assuré par un Centre Intégré de Traitement (CIT) situé à Monthyon composé d'une usine d'incinération, d'un centre de tri et d'une plateforme de compostage. Ainsi, les déchets de ce secteur connaissent un processus de :

- valorisation énergétique (production de 57 594 MWh en 2012)
- valorisation organique (production de 4 778 t de compost grossier, 343 t de compost fin, 9 175 t de déchets verts broyés et 517 t de produits ligneux),
- valorisation de matière (Quantité de déchets valorisés sous forme de matière : 23 034 t).

Entre 2010 et 2012, on constate une baisse de 7 points (passant de 26 % à 19 %) la part de déchets refusés lors du tri pour la valorisation de matière. Cela signifie que les habitants du Nord de la Seine-et-Marne trient plus efficacement leurs déchets.





DEPARTEMENT DE SEINE ET MARNE

COMMUNE DE St-SOUPPLETS

Plan n° : 7747-00-E-100

Echelle : 1:4 000

Cartographe: D BASTIEN

Date: 20/07/2017

CPO Marne-la-Vallée

8, Boulevard Michael Faraday

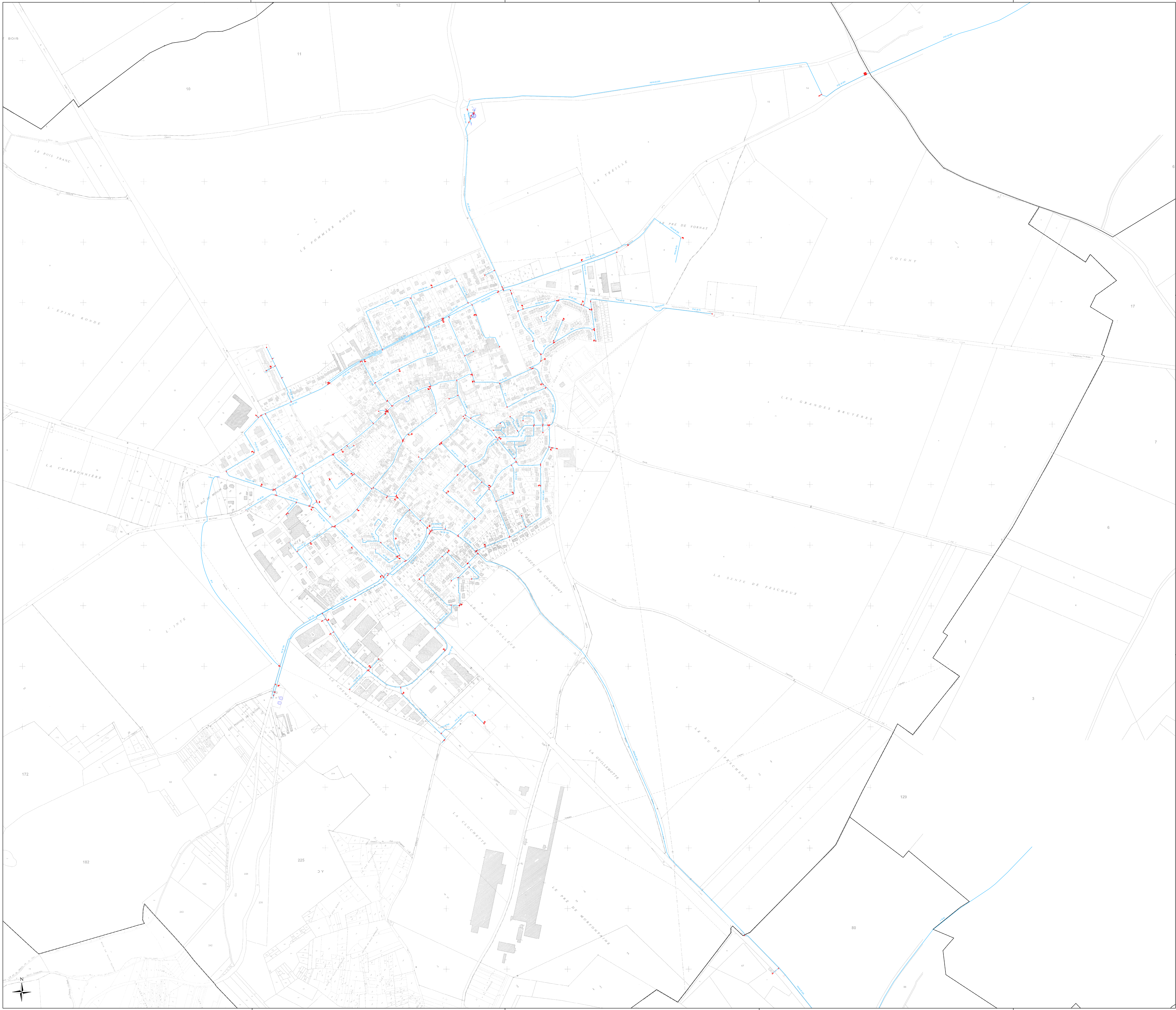
CS 30560

77716 SERRIS / MARNE-LA-VALLÉE Cx 04

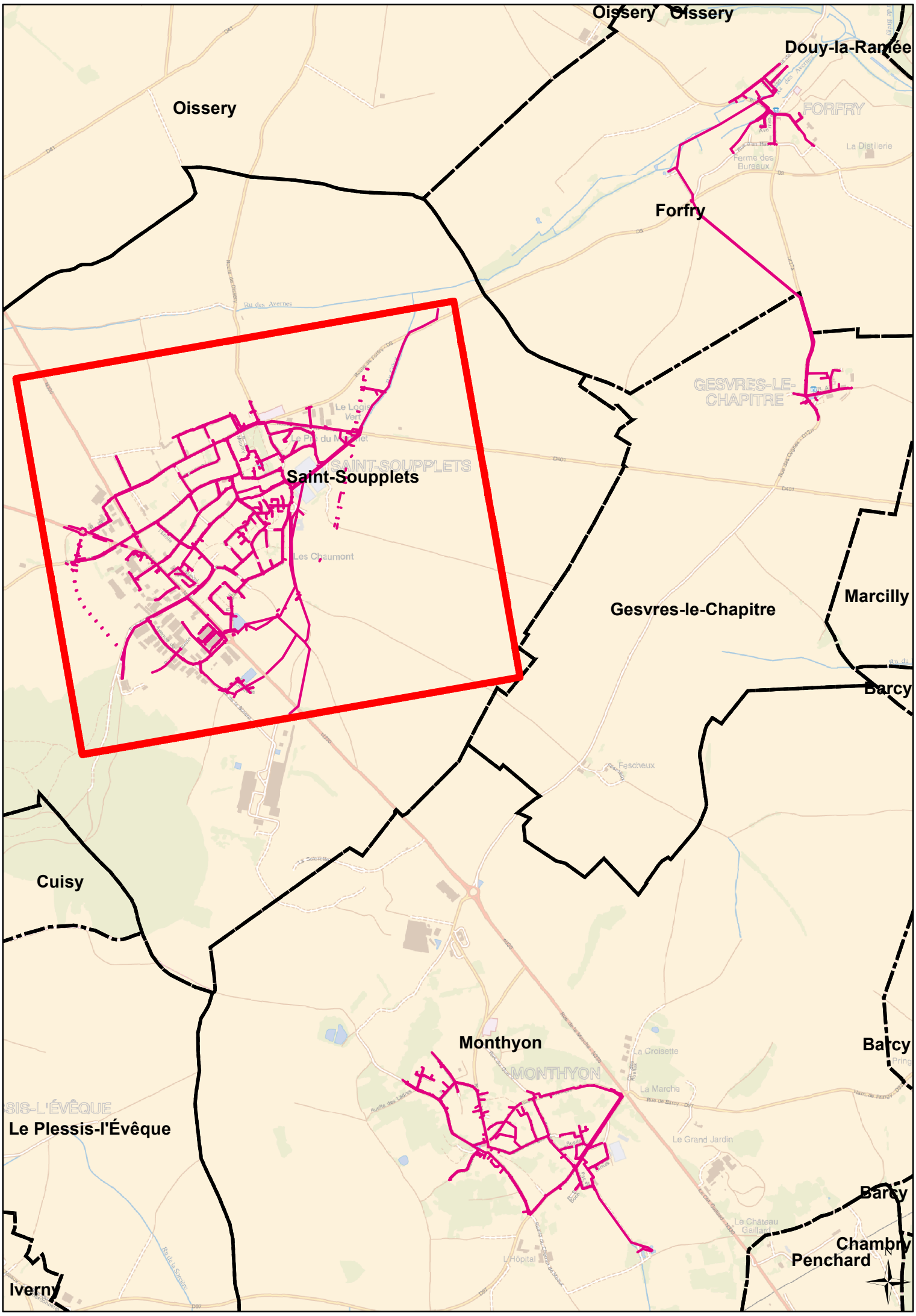
RESEAU D'ALIMENTATION

EN EAU POTABLE

Plan d'ensemble







DEPARTEMENT DE SEINE ET MARNE

COMMUNAUTE DE COMMUNES  
DES MONTS DE LA GOËLE


COMMUNE DE SAINT-SOUPPLETS

Plan n° : 7748-01-A-100

Echelle : 1:2 500

Cartographe : D BASTIEN

Date : 19/09/2017



CPO Marne-la-Vallée  
8, Boulevard Michael Faraday  
CS 30560  
77716 SERRIS / MARNE-LA-VALLÉE Cx 04

RESEAU D'ASSAINISSEMENT

Plan d'ensemble

