



PRÉFET DU VAL-D'OISE

DIRECTION DÉPARTEMENTALE  
DES TERRITOIRES

Service de l'urbanisme  
et de l'aménagement durable

Pôle urbanisme

**ARRETE n° 13364 INSTITUANT DES SERVITUDES D'UTILITÉ PUBLIQUE CONCERNANT  
LA MAÎTRISE DES RISQUES AUTOUR DES CANALISATIONS DE TRANSPORT DE GAZ  
NATUREL OU ASSIMILÉ, D'HYDROCARBURES ET DE PRODUITS CHIMIQUES SUR LE  
TERRITOIRE DE LA COMMUNE DE PERSAN**

**Le préfet du Val-d'Oise  
Chevalier de la Légion d'Honneur  
Officier de l'Ordre National du Mérite**

**Vu** le code de l'environnement, et notamment ses articles L.555-16, R.555-30 et R.555-31 ;

**Vu** le code de l'urbanisme notamment ses articles L.101-2, L.132-1, L.132-2, L.151-1 et suivants, L.153-60, L161-1 et suivants, L163-10, R.431-16 ;

**Vu** le code de la construction et de l'habitation, notamment ses articles R.122-22 R.123-46 ;

**Vu** l'arrêté du 5 mars 2014 définissant les modalités d'application du chapitre V du titre V du livre V du code de l'environnement et portant règlement de la sécurité des canalisations de transport de gaz naturel ou assimilé, d'hydrocarbures et de produits chimiques ;

**Vu** le rapport de la Direction régionale et interdépartementale de l'environnement et de l'énergie, en date du 31/08/15;

**Vu** l'avis émis par le Conseil départemental de l'environnement et des risques sanitaires et technologiques du VAL-D'OISE le 19/05/2016 ;

**Considérant** que les canalisations de transport de gaz naturel ou assimilé, d'hydrocarbures et de produits chimiques, en service à la date de l'entrée en vigueur des articles R.555-1 et suivants du code de l'environnement, doivent faire l'objet d'institution de servitudes d'utilité publique relatives à la maîtrise de l'urbanisation en raison des dangers et des inconvénients qu'elles présentent,

**Sur** proposition de M. le secrétaire général de la préfecture du VAL-D'OISE ;

**ARRETE**

**Article 1 :** Selon l'article L.555-16 du code de l'environnement, les périmètres à l'intérieur desquels les dispositions en matière de maîtrise de l'urbanisation s'appliquent sont déterminés par les risques susceptibles d'être créés par une canalisation de transport en service, notamment les risques d'incendie, d'explosion ou d'émanation de produits toxiques, menaçant gravement la santé ou la sécurité des personnes.

En application de l'article R.555-30 b) du code de l'environnement, des servitudes d'utilité publique (SUP) sont instituées dans les zones d'effets générées par les phénomènes dangereux susceptibles de se produire à partir des canalisations de transport décrites ci-après, conformément aux distances figurant dans les tableaux ci-dessous et reproduites sur la carte annexée au présent arrêté (1)

Seules les distances SUP1 sont reproduites dans la carte annexée au présent arrêté. Les restrictions supplémentaires fixées par l'article 2 pour les projets d'urbanisme dont l'emprise

atteint les SUP 2 ou 3 sont mises en œuvre dans le cadre de l'instruction de l'analyse de compatibilité obligatoire pour tout projet dont l'emprise atteint la SUP 1.

NOTA :En cas d'écart entre les valeurs des distances SUP figurant dans les tableaux ci-dessous et la représentation cartographique des SUP telle qu'annexée au présent arrêté, les valeurs des tableaux font foi, appliquées au tracé réel des canalisations concernées.

**Ouvrages concernant la commune de Persan (95487) :**

**1. CANALISATIONS DE TRANSPORT DE GAZ NATUREL ET ASSIMILES EXPLOITÉES PAR LA SOCIETE GRTGAZ dont le siège social est situé 6, rue Raoul Nordling, 92270 BOIS-COLOMBES**

Type d'ouvrage	Nom	Implantation	PMS	DN	Longueur dans la commune (en km)	Distances SUP en mètres (de part et d'autre de la canalisation)			Influence
						SUP1	SUP2	SUP3	
Canalisation	DN80-2005-PERSAN EDF	ENTERRE	13.1	80	0.0243625	6	5	5	traversant
Canalisation	DN150/100-1957-CHAMBLY-PERSAN_Pont	ENTERRE	13.1	100	1.20704	9	5	5	traversant
Canalisation	DN80-1965-BRT_PERSAN_CU	ENTERRE	13.1	80	0.341908	6	5	5	traversant
Canalisation	DN150/100-1957-CHAMBLY-PERSAN_Pont	ENTERRE	13.1	100	1.51731	9	5	5	traversant
Canalisation	DN80-1965-BRT_PERSAN_CU	ENTERRE	13.1	80	0.00644232	6	5	5	traversant
Canalisation	DN150/100-1957-CHAMBLY-PERSAN_Pont	ENTERRE	13.1	100	0.27474	9	5	5	traversant
Canalisation	DN150/100-1957-CHAMBLY-PERSAN_Pont	ENTERRE	13.1	100	0.000277738	9	5	5	traversant
Canalisation	DN150/100-1957-CHAMBLY-PERSAN_Pont	ENTERRE	13.1	150	0.0490133	20	5	5	traversant
Canalisation	DN150/100-1957-BEAUMONT-PRESLES	ENTERRE	13.1	100	0.00575117	9	5	5	traversant
Canalisation	DN150/100-1957-BEAUMONT-PRESLES	ENTERRE	13.1	150	0.00479002	20	5	5	traversant
Canalisation	DN150/100-1957-BEAUMONT-PRESLES	AERIEN	13.1	150	0.0599445	20	8	8	traversant
Canalisation	DN80-1972-BRT_PERSAN_CE FIVAL	ENTERRE	13.1	80	0.179259	6	5	5	traversant
Canalisation	DN150/100-1957-CHAMBLY-PERSAN_Pont	ENTERRE	13.1	150	0.0211996	20	5	5	traversant
Canalisation	DN80-1972-BRT_PERSAN_CE FIVAL	ENTERRE	13.1	80	0.120442	6	5	5	traversant
Canalisation	DN150-1983-BRUYERES_SUR_OISE-CHAMBLY	ENTERRE	40.0	150	0.00627368	30	5	5	traversant

Type d'ouvrage	Nom	Implantation	PMS	DN	Longueur dans la commune (en km)	Distances SUP en mètres (de part et d'autre de la canalisation)			Influence
						SUP1	SUP2	SUP3	
Canalisation	DN150-1973-BRUYERES_SUR_OISE_COMPTEGE-PERSAN_PONT	ENTERRE	40.0	150	0.92261	30	5	5	traversant
Canalisation	DN150-1983-BRUYERES_SUR_OISE-CHAMBLY	ENTERRE	40.0	150	0.0311473	30	5	5	traversant
Canalisation	DN150-1973-BRUYERES_SUR_OISE_COMPTEGE-PERSAN_PONT	ENTERRE	40.0	80	0.000114215	10	5	5	traversant
Canalisation	DN150-1973-BRUYERES_SUR_OISE_COMPTEGE-PERSAN_PONT	ENTERRE	40.0	150	0.00700944	30	5	5	traversant
Installation Annexe	PERSAN CEFIVAL VALLOUREC - 95487					12	8	8	traversant
Installation Annexe	PERSAN CENTRE URBAIN - 95487					12	8	8	traversant
Installation Annexe	PERSAN E.D.F - 95487					20	5	5	traversant
Installation Annexe	PERSAN PONT - 95487					25	5	5	traversant

**2. CANALISATIONS DE TRANSPORT D'HYDROCARBURES EXPLOITÉES PAR LA SOCIÉTÉ DES TRANSPORTS PÉTROLIERS PAR PIPELINE (TRAPIL) dont le siège social est situé 7-9, rue des Frères Morane, 75738 PARIS Cedex 15.**

Type d'ouvrage	Nom	Implantation	PMS	DN	Longueur dans la commune (en km)	Distances SUP en mètres (de part et d'autre de la canalisation)			Influence
						SUP1	SUP2	SUP3	
Canalisation	Vigny-Roissy 22"( VN-T72 )	ENTERRE	56.9	559	0.362889	145	15	10	traversant

**Article 2 :** Conformément à l'article R.555-30 b) du code de l'environnement, les servitudes sont les suivantes, en fonction des zones d'effets :

**Servitude SUP1 :** La délivrance d'un permis de construire relatif à un établissement recevant du public susceptible de recevoir plus de 100 personnes ou à un immeuble de grande hauteur est subordonnée à la fourniture d'une analyse de compatibilité ayant reçu l'avis favorable du transporteur ou, en cas d'avis défavorable du transporteur, l'avis favorable du Préfet rendu au vu de l'expertise mentionnée au III de l'article R.555-31 du code de l'environnement.

L'analyse de compatibilité, prévue à l'article R431-16 j) du code de l'urbanisme, est établie conformément aux dispositions de l'arrêté ministériel du 5 mars 2014 susvisé.

**Servitude SUP2** : L'ouverture d'un établissement recevant du public susceptible de recevoir plus de 300 personnes ou d'un immeuble de grande hauteur est interdite.

**Servitude SUP3** : L'ouverture d'un établissement recevant du public susceptible de recevoir plus de 100 personnes ou d'un immeuble de grande hauteur est interdite.

**Article 3** : Conformément à l'article R.555-46 du code de l'environnement, le maire informe le transporteur de tout permis de construire ou certificat d'urbanisme (d'information ou opérationnel) délivré dans l'une des zones définies à l'article 2.

**Article 4** : Les servitudes instituées par le présent arrêté sont annexées aux plans locaux d'urbanisme et aux cartes communales des communes concernées conformément aux articles L.151-43, L.153-60, L.161-1 et L.163-10 du code de l'urbanisme.

**Article 5** : En application de l'article R.555-53 du code de l'environnement, le présent arrêté sera publié au recueil des actes administratifs et sur le site internet de la Préfecture du VAL-D'OISE et adressé au maire de la commune de Persan.

**Article 6** : Cet arrêté pourra faire l'objet d'un recours contentieux auprès du tribunal administratif de Cergy-Pontoise dans un délai de deux mois à compter de sa publication.

**Article 7** : Le Secrétaire Général de la Préfecture du VAL-D'OISE, le président de l'établissement public compétent ou le maire de la commune de Persan, le Directeur Départemental des Territoires du VAL-D'OISE, le Directeur Régional et Interdépartemental de l'Environnement et de l'Énergie sont chargés chacun en ce qui le concerne de l'exécution du présent arrêté dont une copie leur sera adressée, ainsi qu'au Directeur Général de GRTgaz et au Directeur Général de Société des Transports Pétroliers par Pipeline (TRAPIL).

Fait à Cergy-Pontoise, le

16 AOÛT 2016

Le préfet

Pour le Préfet,  
Le Secrétaire Général

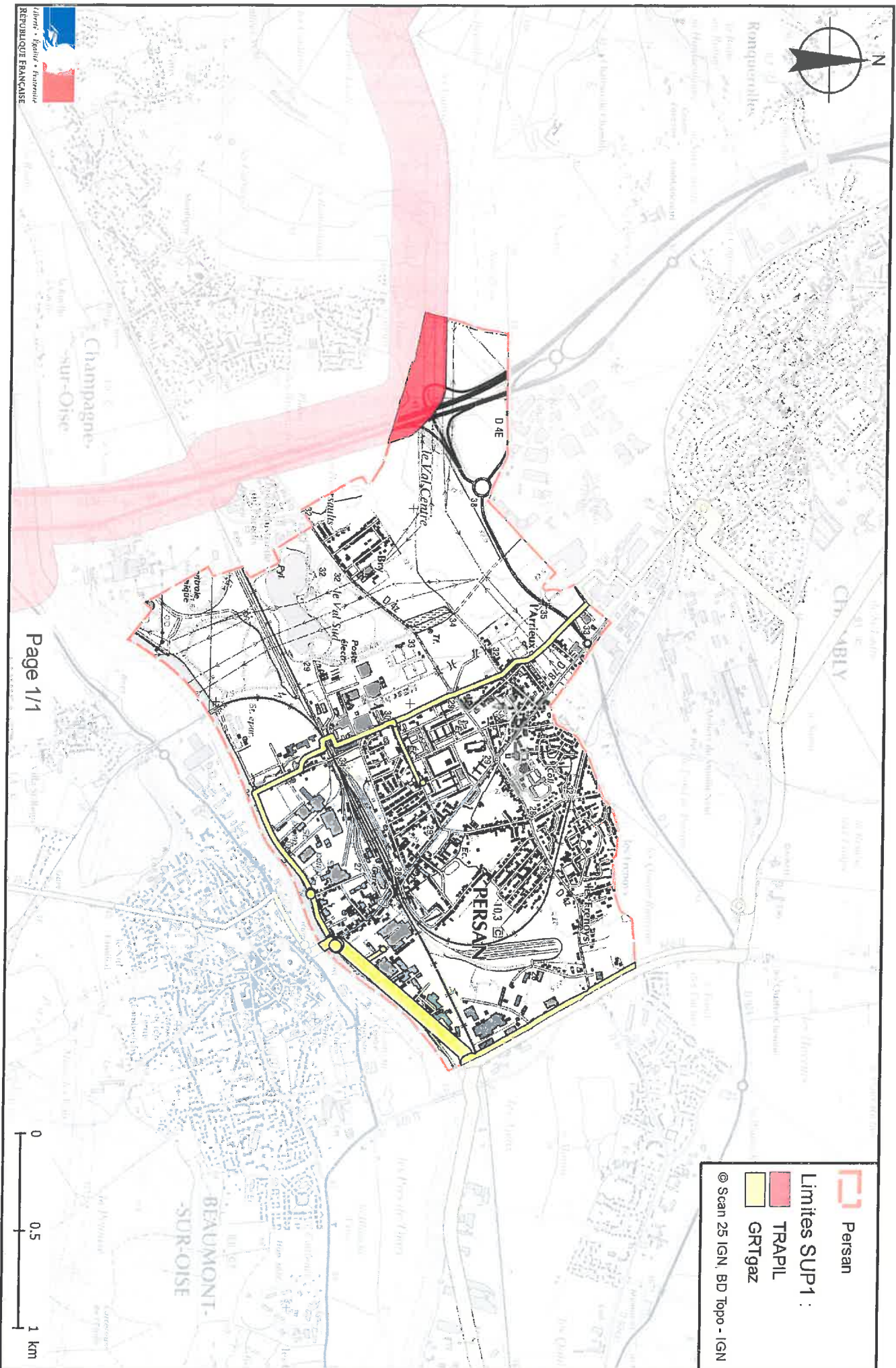
Daniel BARNIER

(1) La carte des servitudes d'utilité publique annexée au présent arrêté peut être consultée dans les services de la Préfecture du Val-d'Oise et de la Direction Régionale et Interdépartementale de l'Environnement et de l'Énergie ainsi que dans la mairie de la commune concernée.

**ANNEXE 1 : Servitudes d'utilité publique autour des canalisations de transport de matières dangereuses concernant la commune de Persan**



# Servitudes d'utilité publique autour des canalisations de transport de matières dangereuses







## ANNEXE 2 : Définitions

**PMS** : Pression Maximale de Service de la canalisation

**DN** : Diamètre Nominal de la canalisation.

**Distances SUP** : Distances en mètres de part et d'autre de la canalisation définissant les limites des zones concernées par les servitudes d'utilité publique. En cas d'écart entre les valeurs des distances SUP figurant dans le(s) tableau(x) de l'article 1 du présent arrêté et la représentation cartographique des SUP telle qu'annexée au présent arrêté (annexe 1), les valeurs du(es) tableau(x) font foi, appliquées au tracé réel des canalisations concernées.

**Distance SUP 1** : cette distance correspond à la zone d'effets létaux (PEL) du phénomène dangereux de référence majorant au sens de l'article R.555-39 du code de l'environnement

**Distance SUP 2** : cette distance correspond à la zone d'effets létaux (PEL) du phénomène dangereux de référence réduit au sens de l'article R.555-39 du code de l'environnement

**Distance SUP 3** : cette distance correspond à la zone d'effets létaux significatifs (ELS) du phénomène dangereux de référence réduit au sens de l'article R.555-39 du code de l'environnement

