

Vallée de l'Isle

● Site inscrit

Commune(s)

Bonzac et Saint-Martin-de-Laye

Critère(s) de la protection

Site d'intérêt pittoresque

Type(s) de site

P Sites naturels et grands ensembles paysagers

Date(s) de protection

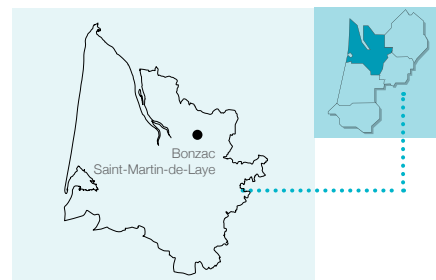
18 septembre 1985 (arrêté ministériel)

Superficie(s)

840,2 ha

Référence(s) SIG

SIN0000120



Gironde

FICHE
93

Vallée de l'Isle

Motivation initiale de la protection



« Le site d'une superficie de 850 ha compris entre la rivière et la route départementale n°22 constitue une unité paysagère où les espaces naturels d'une grande qualité sont parsemés d'édifices ayant un intérêt architectural certain.

Afin de favoriser une évolution de ces espaces compatible avec la préservation d'un patrimoine naturel et bâti de grande qualité, je propose à la commission d'émettre un avis favorable sur ce projet d'inscription du site de la vallée de l'Isle. »
(Extrait de la fiche de présentation. Non datée non signée).

Etat actuel du site



Environnement du site :

La rivière de l'Isle est une rivière importante du département de la Dordogne. Dans le département de la Gironde, elle commence par un parcours, est/ouest, elle longe Coutras au sud, passe à Guîtres puis s'oriente vers

le sud pour rejoindre la vallée de la Dordogne. C'est cette séquence au sud de Guîtres qui est concernée par le site protégé. Le site se développe sur les communes de Saint-Martin-de-Laye au nord et de Bonzac au sud, entre les bourgs de Guîtres, en amont et en rive droite, et de Saint-Denis-de-Pile, à l'aval et en rive gauche. Ces deux bourgs, tous deux anciens ports fluviaux, sont hors site.

Dans cette séquence, la vallée présente un profil dissymétrique. Tout d'abord elle comprend une plaine inondable large dans laquelle la rivière forme d'importants méandres. La rive droite est bordée par un coteau, qui se dresse assez vivement soit en pied de rivière soit à quelques centaines de mètres, tandis qu'en rive gauche, la vallée s'étire et le relief s'élève mollement. Le périmètre protège la rive droite, le coteau et les hauteurs à l'arrière du coteau sur une profondeur variable. L'environnement du site à l'est est constitué par la rive opposée et une large zone de palus tandis qu'en bordure ouest, l'environnement est plus contrasté. Les doux vallonnements

couverts de vignes ou de bois laissent place à de nouveaux quartiers, et des chapelets de maisons neuves.



Description du site :

La protection concerne exclusivement la rive droite de la rivière, depuis le ruisseau de Galostre en amont, limite communale entre Guîtres et Saint-Martin-de-Laye jusqu'à la limite sud de la commune de Bonzac en aval. Le périmètre, à l'est, s'appuie sur la rive droite de l'Isle, la rivière est donc exclue.



Cette séquence de la vallée de l'Isle se compose de trois entités géographiques et paysagères, la plaine alluviale inondable, le versant boisé et les hauteurs ondulées.

Le lit majeur de l'Isle est principalement occupé par des prairies humides et des haies bocagères, il comprend également des parcelles plantées de peupliers et quelques parcelles cultivées. La plaine humide s'élargit au sud du site, au niveau du coteau de Bonzac. Dans ce secteur, la pratique de la pâture (bovins et équidés) maintient les espaces ouverts. Une belle trame bocagère a perduré dans ce fond de vallée : réseaux de haies, canaux de drainage, petites mares, bosquets de feuillus composent un paysage diversifié. La rivière n'est pas endiguée. Ainsi la basse vallée de l'Isle est reconnue zone d'intérêt écologique et la partie de la plaine la plus humide est en zone Natura 2000.

Des carrelets sont implantés en rive, en plusieurs endroits sur le linéaire protégé.

Le versant est bien marqué, il s'élève régulièrement d'une quarantaine de mètres au nord du site et à une soixantaine de mètres au sud. Sur le coteau de Bonzac, il ondule au gré de légers talwegs. Ces dépressions de faible dénivellation marquent le paysage, tant par la variation des modelés qu'elles génèrent que par les ouvertures visuelles qu'elles permettent. Les parcelles sont souvent ouvertes par des prairies pâturées, on repère quelques mares ou autres points d'eau et de beaux arbres isolés. Les pentes les plus fortes sont boisées. En haut de pente, quand les terrains deviennent accessibles, on retrouve des prairies et des vignes. Ce versant se franchit en plusieurs endroits, ce sont souvent d'anciens chemins en creux, ombés de magnifiques vouîtes de chênes qui relient les coteaux à la plaine.

En partie haute du versant, le relief ondule doucement. C'est uniquement sur la commune de Saint-Martin-de-Laye que le périmètre englobe une épaisseur de collines à l'arrière du coteau. Dans ce secteur, les cultures sont plus présentes que dans la plaine, avec une alternance de vignes et de prairies et des bois sur les pentes.

Dans cette partie nord du site, une route départementale, la D 138 longe la ligne de crête et offre de belles fenêtres sur la vallée de l'Isle, et sur l'arrière – coteau.

L'occupation humaine est ancienne et diversifiée.

Dans la vallée, il y a très peu de bâti, excepté des châteaux, propriétés privées, très peu visibles. Dans le versant ou sur le haut du relief, au milieu des vignes, on rencontre d'autres châteaux ou maisons de maîtres, qui ponctuent le paysage et concourent à la qualité du site. Ils ne sont pas tous visibles, cachés par d'épaisses frondaisons, mais se devinent grâce aux structures végétales, alignements ou bosquets dans la mode des parcs paysagers du XIX^e siècle. On rencontre également quelques corps de ferme ou ensemble bâti traditionnel sur les hauteurs. Deux édifices se repèrent par leur silhouette, l'église de Saint-Martin de Laye dans le hameau de Grange, et l'église de Bonzac, édifice XIX^e.

L'occupation bâtie s'est parfois poursuivie avec moins d'égard pour le paysage. Plusieurs quartiers nouveaux sont venus s'implanter dans le site, ou à ses abords immédiats. A la banalité des constructions, vient s'ajouter une grande disparité dans les styles et les volumes des maisons.

Etat actuel du site :

Si l'on fait abstraction des nouveaux quartiers sur les hauteurs, le site est de belle qualité, certainement assez conforme à ce qu'il était dans les années 80, au moment de la protection. La plaine de l'Isle est principalement occupée par des prairies alluviales et des haies bocagères. Quelques jeunes peupleraies se trouvent en fond de vallée. Du versant ou du haut de coteau, c'est une composition habillée uniquement de végétaux qui s'offre aux regards.

Les ensembles bâtis anciens disséminés en haut du coteau, à mi-pente ou en pied de coteaux, entourés de bosquets, ajoutent au paysage naturel de la vallée une touche architecturale de qualité et constituent des motifs intéressants.

Un des objectifs de la protection était de permettre la mise en place d'une veille pour la maîtrise de la dispersion de l'habitat et pour l'analyse fine des projets. L'habitat dispersé est rare mais la qualité des nouveaux quartiers laisse à désirer.

Enjeux et préconisations

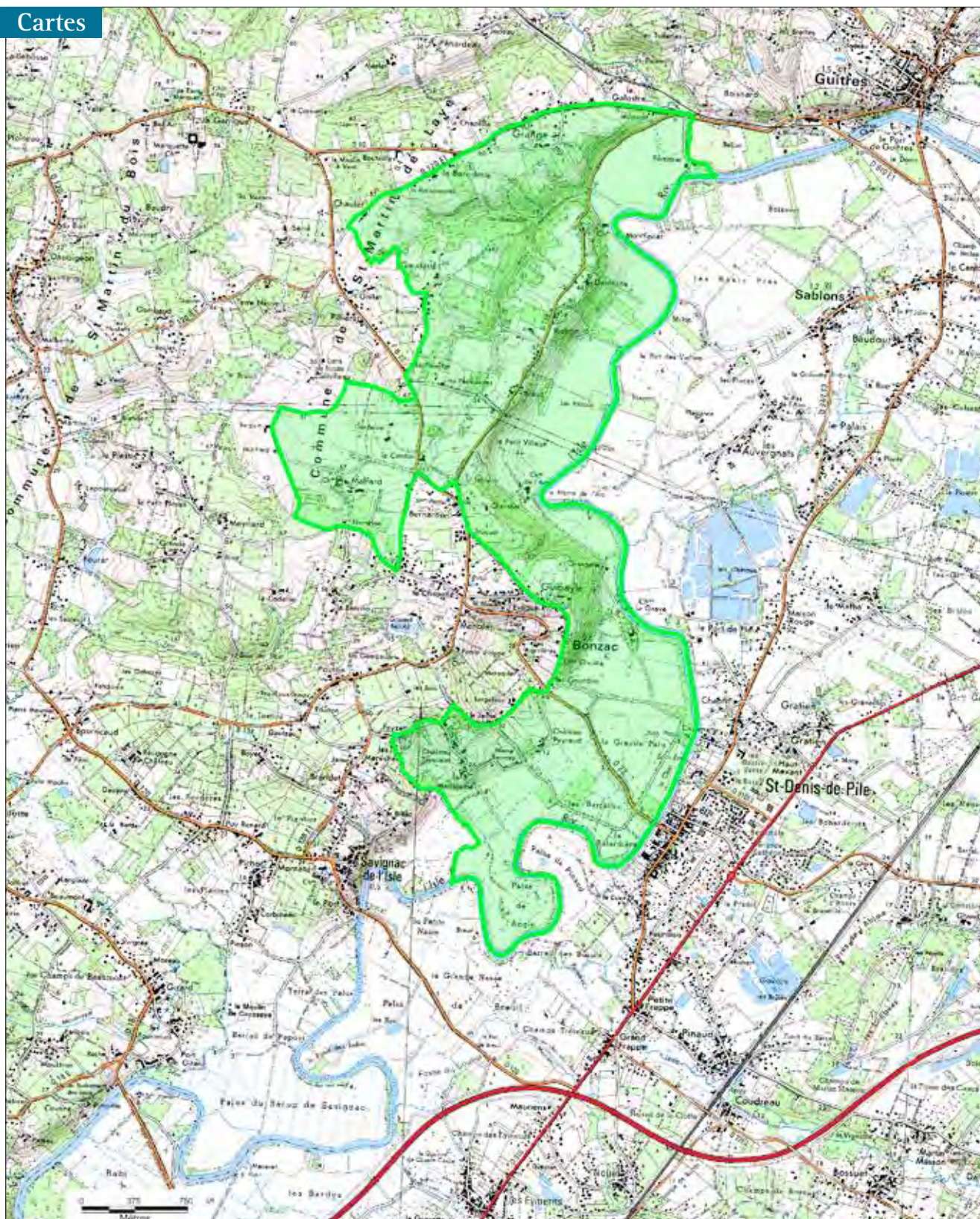
Préserver l'état actuel :

- Conserver la structure bocagère de la vallée
- Maintenir des pâturages de la vallée
- Limiter l'implantation des peupleraies
- Améliorer l'aspect des nouveaux quartiers par des plantations champêtres en bord de route
- Rester vigilant aux futurs projets, exiger un parti paysager fort qui intègre les opérations.

• Conclusion :

La vallée de l'Isle est bordée par les coteaux abrupts de Saint-Martin-de-Laye et de Bonzac. Dans cette séquence, la rivière forme de larges méandres dans une plaine

inondable riche, tant sur le plan paysager qu'écologique. Les trois entités géographiques, la vallée, le versant et les hauteurs qui structurent le site, associées à une occupation de sol diversifiée (prairies, terres, vignes, bois) offrent une succession d'ambiances paysagères. Ce territoire est habité depuis longtemps, châteaux, corps de ferme, églises et les modestes carrelets en rive en témoignent. De nouveaux quartiers se développent dans ce beau paysage que l'agriculture maintient ouvert. Il faut veiller à s'inscrire en douceur dans ce paysage nuancé au risque de rompre une belle harmonie.



© IGN scan 25© 2007

Monuments historiques

« Eglise », commune de Saint-Martin-de-Laye, inscrit à l'ISMH par arrêté du 09/10/1925

« Croix du cimetière », commune de Bonzac, classé MH par arrêté du 09/09/1905

• Monuments Historiques à proximité (superposition avec rayon de 500 m de protection des abords du MH) :

« Eglise », commune de Saint-Denis-de-Pile, classé MH par arrêté de 1862.

Autres protections

Zone de protection archéologique

« L'église : mobilier gallo-romain, église et cimetière d'époque moderne. » Territoire : BONZAC

Mode protection : prescription archéologique dans une zone autre que N du PLU

L'église : vestiges médiévaux. Territoire : SAINT-MARTIN-DE-LAYE. Mode protection : prescription archéologique dans une zone autre que N du PLU

Natura 2000

(Directive Habitat) Site d'importance Communautaire, Vallée de l'Isle de Périgueux à sa confluence avec la Dordogne, code : FR7200661.

Inventaires ZNIEFF

(ZNIEFF 1) Modernisation : Vallée de l'Isle (tronçon de Libourne à Guîtres)

(ZNIEFF2) : Coteau calcaire de Braud