

Commune de **MARSAZ**

Plan Local d'Urbanisme

5 – Annexes (Pièces écrites)

5.1. Servitudes d'Utilité Publique

**5.2. Eléments relatifs au réseau d'eau potable
Arrêté 2995- DUP périmètre captage**

5.3. Eléments relatifs au réseau d'assainissement

**5.4. Eléments relatifs au dispositif d'élimination
de déchets**

**5.5. Classement sonore des infrastructures
Arrêté n°2014324-0013**

**5.6- Délibération du CG26 portant création de la zone
de préemption « Les Sources de la Veaine »**

**5.7- Délibération de la commune instaurant le Droit
de préemption urbain**

| PRESCRIPTION DU PROJET DE REVISION | ARRET DU PROJET DE REVISION | APPROBATION | Mise en compatibilité avec le projet ERIDAN | Mise à jour des annexes |
|--|-----------------------------------|-----------------|---|-------------------------|
| 10 décembre 2010 | 19 février 2013 | 28 octobre 2013 | 27 octobre 2014 | Mai 2015 |



ANNEXE 5.1.
LISTE DES SERVITUDES D'UTILITE PUBLIQUE
 en application de l'article R.123.14 du Code de l'Urbanisme

| Catégorie | Gestionnaire | Description | Type de l'acte | N° de l'acte | Date de l'acte | Observations |
|------------|--|--|-------------------------|--------------|------------------|--------------|
| A4 | Direction Départementale des Territoires SEFEN | Passage des engins d'entretien le long des cours d'eau : La Veauene. | Arrêté préfectoral | 5121 | 2 décembre 1968 | |
| AC1 | Service Territorial de l'Architecture et du Patrimoine | Château de Mouchet lieudit « Le Mouchet » à Chavannes – Inscription MH | Arrêté préfectoral | 05-326 | 19 juillet 2005 | |
| AS1 | Agence régionale de Santé – Délégation Territoriale Départementale de la Drôme | Protection du captage des Marais (exploité par la commune de Chavannes et situé sur les communes de Chavannes et Marsaz) | Arrêté préfectoral | 2995 | 9 juin 1997 | |
| I1 | Société du Pipeline Sud-Européen | Pipe-line Sud Européen. | Décret | | 8 mai 1967 | |
| I1 | Société du Pipeline Méditerranée-Rhône | Pipe-line Méditerranée-Rhône. | Décret | | 18 décembre 1970 | |
| I1b | Société Trampil – 1 ^{ère} Division des Oléoducs de Défense commune | Oléoduc de Défense Commune (O.D.C.). | DUP | | 21 mai 1957 | |
| I3 | GRT Gaz Région Rhône Méditerranée | Canalisation Eridan de St-Martin-de-Crau à Saint Avit –DN1200 | Arrêté interpréfectoral | 2014300-0001 | 27 octobre 2014 | |
| I4 | RTE (Réseau de Transport d'Electricité) TERA A GIMR | Ligne 2 circuits 400 kv Le Chaffard – Coulanges | Décret | 3371 | 30 juin 1982 | |
| T1 | SNCF | Ligne T.G.V. Lyon Marseille. | Non renseigné | | | |

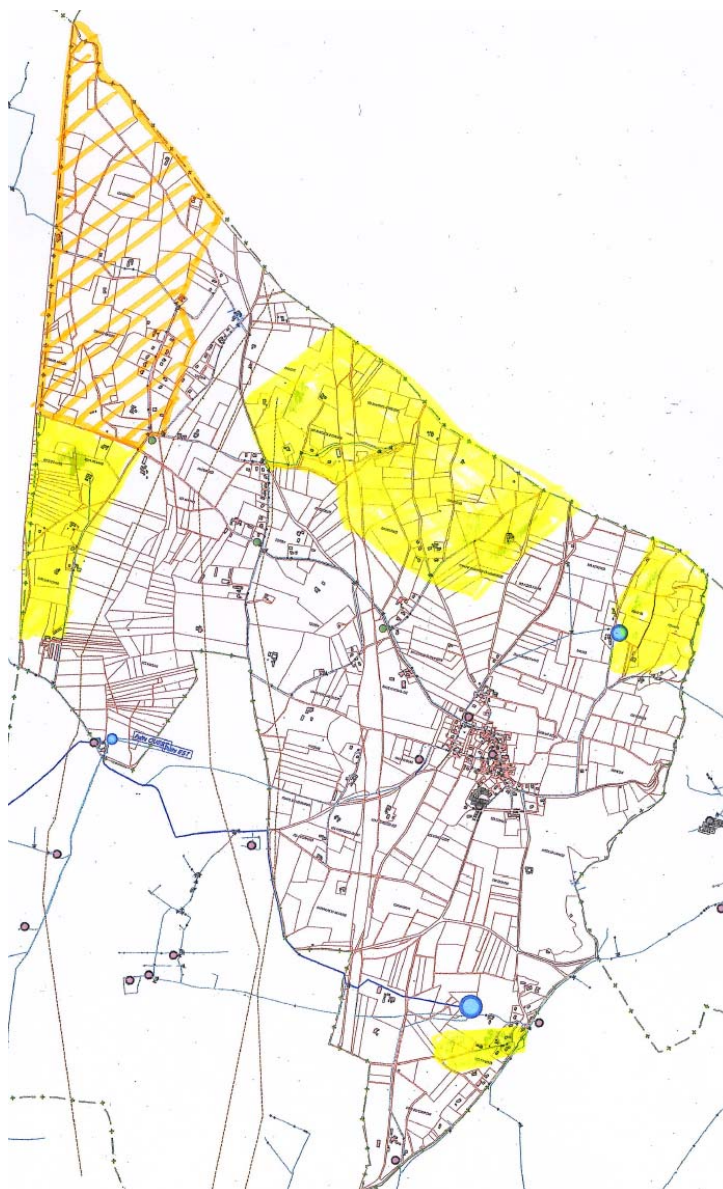
ANNEXE 5.2. ELEMENTS RELATIFS AU RESEAU D'EAU POTABLE

Le réseau d'adduction d'eau potable relève de la compétence du syndicat intercommunal des Eaux de la Veane. En 2009, la commune compte 286 branchements. Elle est alimentée par les puits et forage des Marais. Cette ressource des Marais (située sur les communes de Chavannes et Marsaz). Elle comprend 2 puits et 1 forage.

Une autorisation d'exploiter un débit de 700m³/h a été délivrée par un arrêté de déclaration d'utilité publique du 09/06/1997. Cet arrêté préfectoral fixe les périmètres et les prescriptions de protection. Ces mesures de protection constituent une servitude d'utilité.

La qualité des eaux distribuées est conforme à la législation pour tous les paramètres physico-chimiques et bactériologiques mesurés pour toutes les unités de distribution.

De nombreux secteurs de la commune sont saturés (cf illustration ci-contre : parties en orange) et des secteurs où le réseau ne peut pas assurer l'alimentation de nouvelles constructions, les possibilités d'alimentations devant être limitées aux extensions des bâtiments existants. (cf illustration ci-contre : parties en jaune)



PREFECTURE DE LA DROME

REÇU LE
26 AVR. 2011

DIRECTION DES COLLECTIVITES PUBLIQUES
ET DE L'ENVIRONNEMENT

BUREAU DE LA PROTECTION
DE L'ENVIRONNEMENT

AFFAIRE SUIVIE PAR : A. MAHOUX

POSTE TEL. : 2948
FAX: 04.75.79.28.55

ARRETE N° 2995

Portant déclaration d'utilité publique du projet de mise en conformité des périmètres de protection sanitaire du captage des Marais exploité par le Syndicat Intercommunal des Eaux de la Veauce et situé sur le territoire des communes de MARSАЗ et CHAVANNES et valant institution des servitudes des périmètres de protection immédiate, rapprochée et autorisation de prélèvement au titre de la Loi sur l'Eau.

Le Préfet de la Drôme,
Officier de l'Ordre National du Mérite,

Vu le Code de l'Expropriation pour cause d'utilité publique, notamment ses articles L 11.1 à L 11.8 et R 11.1 à R 11.31,

Vu les articles L 20 à L 20.1 du Code de la Santé Publique,

Vu les articles L 111.7 et L 421.3 portant réforme du Code de l'Urbanisme,

Vu la loi n° 64.1245 du 16 décembre 1964 relative au régime et à la répartition des eaux et à la lutte contre la pollution,

Vu la loi sur l'Eau n° 92.3 du 3 janvier 1992 relative à la gestion de la ressource en eau,

REPUBLIQUE FRANCAISE

Liberté Égalité Fraternité

Vu le décret n° 89.3 du 3 janvier 1989 modifié par le décret n° 91.257 du 7 mars 1991 et portant règlement d'administration publique pour l'application du chapitre II du titre 1er du livre du Code de la Santé Publique,

Vu le décret n° 93.742 du 29 mars 1993 pris pour l'application de la loi du 3 janvier 1992 susvisée, notamment son article 1er,

Vu l'arrêté Préfectoral n° 152 du 9 janvier 1996 fixant la liste des personnes susceptibles de remplir les fonctions de Commissaire Enquêteur pour l'année 1996;

Vu l'arrêté du 10 juillet 1989 relatif à la définition des procédures administratives d'autorisation des captages d'eau destinés à la consommation humaine,

Vu l'arrêté du 16 janvier 1978 définissant la protection du captage des Marais,

Vu la délibération du Comité Syndical du Syndicat Intercommunal des Eaux de la Veauce en date du 11 Juillet 1996 sollicitant l'ouverture de l'enquête publique en vue de la déclaration d'utilité publique du projet de protection sanitaire du captage des Marais et de l'enquête parcellaire en vue de l'instauration des servitudes liées à ce projet,

Vu l'arrêté Préfectoral n° 5118 en date du 24 octobre 1996 portant ouverture d'une enquête préalable à la déclaration d'utilité publique et d'une enquête parcellaire conjointe en vue de la réalisation du projet de protection pour le captage des Marais,

Vu les journaux "Le Dauphiné Libéré" les 7 et 21 novembre 1996 et "Peuple Libre" les 7 et 21 novembre 1996 et contenant les insertions réglementaires,

Vu la copie de la notification du dépôt du dossier aux Mairies de MARSAZ et CHAVANNES, aux propriétaires figurant sur la liste établie en application de l'article R 11.19 du Code de l'Expropriation,

Vu le certificat des Maires de MARSAZ et CHAVANNES attestant que l'arrêté a été régulièrement affiché,

Vu l'avis favorable du Commissaire Enquêteur en date du 13 décembre 1996,

Vu l'avis favorable du Conseil Départemental d'Hygiène en date du 10 avril 1997 pour le captage des Marais,

Vu l'ensemble des pièces du dossier,

CONSIDERANT que toutes les formalités réglementaires ont été remplies,

Sur proposition de Madame le Secrétaire Général de la Préfecture,

ARRETE

Article 1er -

Sont déclarés d'utilité publique :

- le projet d'instauration des périmètres de protection du captage d'eau potable des Marais, exploité par le Syndicat Intercommunal des Eaux de la Veaine et situé sur le territoire des communes de MARSAZ et CHAVANNES,

- l'institution des servitudes liées à ce projet.

Article 2 -

Monsieur le Président du SIE de la Veaine est autorisé à exploiter le captage profond des Marais pour l'alimentation en eau destinée à la consommation humaine.

Monsieur le Président du SIE de la Veaine est autorisé à exploiter le captage profond des Marais pour un débit maximum instantané de 300 m³/h et un débit maximum journalier de 7 200 m³.

Article 3 -

Monsieur le Président du SIE de la Veaine ou son mandant est autorisé à acquérir, soit à l'amiable, soit par voie d'expropriation, les parcelles constituant le périmètre immédiat du captage des Marais.

Article 4 -

Sont déclarés cessibles immédiatement pour le compte du SIE de la Veaine les parcelles ou parties des parcelles figurant sur l'état parcellaire joint au présent arrêté et constituant le périmètre de protection immédiat du captage des Marais.

Article 5 - Périmètre de protection immédiate.

Il s'étend sur l'ensemble des parcelles cadastrées :

- sur la commune de MARSAZ : A2 n 354, 355, 359, 360, 361, 362, 365, 366, 367, 373, 374, 375, 376, 735, 736, 737, 738, 739, 740, 741, 742, 743, sur une surface d'environ 3,9 ha ;

- sur la commune de CHAVANNES : A1 n 115, 119, 606, 609, 637, 638, 639, sur une surface d'environ 2 ha.

Il sera acquis en pleine propriété par le Syndicat.

Autour de chaque captage, une clôture infranchissable sera établie ou maintenue quand elle existe déjà.

Pour les puits F1 et F2, les périmètres clôturés seront maintenus à l'identique.

Pour les forages profonds, le périmètre ne sera pas inférieur à 25 m x 25 m centré sur le forage.

Une clôture de même type protégera la bêche de réception des pompages.

Les surfaces clôturées seront maintenues fermées et entretenues en prairie de fauche sans traitement chimique de désherbage.

Aucune activité autre que l'entretien des captages n'y sera tolérée.

La conception des ouvrages ne devra pas permettre l'envoyage accidentel de la tête de forage. L'étanchéité autour des ouvrages devra être soignée.

Le périmètre de protection immédiate n'est pas soumis à l'obligation de clôture. Les limites sont signalées par des panneaux espacés régulièrement.

La pénétration avec des engins mécaniques est interdite, sauf pour modification de service et d'entretien de la zone et des ouvrages sous surveillance du Syndicat. Les accès sont aménagés dans ce but (barrières, merlons, ...).

La fréquentation pédestre dans le but de loisir et détente est autorisée. Le camping est interdit.

Le milieu est entretenu en zone naturelle, en veillant à lui conserver ses caractéristiques actuelles :

- maintien des surfaces respectives en prairies, en bois et broussailles,
- interdiction des traitements chimiques ou phytosanitaires,

- interdiction de la culture, de la sylviculture ou de l'aquaculture,
- interdiction de toute activité de génie civil non liée à l'entretien du milieu ou du champ captant,
- entretien des ouvrages hydrauliques qui garantissent le caractère de zone humide,
- interdiction d'accentuer le drainage.

Le chemin qui longe la façade Ouest du périmètre de protection immédiate est supprimé, et les accès nécessaires sont rétablis à l'extérieur en tant que de besoin.

Article 6 - Périmètre de protection rapprochée.

Il couvre les parcelles suivantes, conformément au plan parcellaire joint :

- sur la commune de MARSAZ :

. section A2 n° 264, 267, 268, 269, 270, 271, 272, 273, 288, 289, 290, 291, 292, 293, 294, 295, 296, 297, 298, 299, 300, 301, 302, 303, 304, 313, 314, 315, 316, 317, 318, 319, 320, 321, 322, 323, 324, 325, 326, 327, 328, 329, 330, 331, 332, 333, 334, 335, 336, 337, 338, 339, 340, 341, 342, 343, 344, 345, 346, 347, 348, 349, 350, 351, 352, 353, 363, 364, 377, 378, 379, 380, 381, 382, 383, 384, 385, 386, 704, 709, 710, 711, 712, 713, 714

. section ZL n° 39, 40, 41, 42, 43, 44, 45, 46, 47.

- sur la commune de CHAVANNES :

. section A1 n 112, 120, 121, 122, 123, 130, 131, 132, 610, 665, 666, 687, 688, 689, 690,

. section B n °107, 289 et en partie n 109, 110,

. section ZB n° 9, 10, 11, en partie.

Dans ce périmètre de protection rapprochée seront interdits :

- les faits et installations susceptibles de générer des pollutions ponctuelles des eaux souterraines et en particulier :

. la création de constructions de toute nature excepté pour des bâtiments liés aux besoins du Syndicat n'engendrant pas la création de champs d'infiltration,

. les dépôts de toute nature y compris les stockages temporaires au champ (ordures ménagères, détritiques, produits radioactifs, chimiques, fermentescibles, ...),

. la création de canalisations de transports ou des réservoirs d'hydrocarbures liquides et de produits chimiques de toute nature ,

. la création de dispositifs d'infiltration des eaux de voiries, eaux usées à l'exception des dispositifs d'assainissement autonome déjà autorisés pour les bâtiments existants ;

- les faits et installations susceptibles de léser la protection naturelle de la ressource en eau souterraine ou de favoriser des infiltrations rapides :

. la création de forages ou de puits,

. l'exploitation des matériaux du sol et du sous-sol,

. la création de grandes excavations,

. la création de retenues d'eau.

Dans ce périmètre de protection rapprochée, sont admis :

- la fertilisation et le traitement phytosanitaire des cultures :

Compte tenu de l'épaisseur du manteau peu perméable qui recouvre la nappe exploitée, l'épandage des fumiers et des engrais organiques ou chimiques, et le traitement phytosanitaire des cultures est autorisé dans le cadre des bonnes pratiques agricoles.

- les puits et forages existants :

Les puits et forages existants sont recensés :

. localisation,

. profondeur,

. autorisation de prélèvement,

. équipement de pompage.

Leur exploitation est admise dans la limite des droits acquis antérieurement à la présente DUP et vérifiable (déclaration, autorisation, ...) par une installation de comptage.

Dans ce périmètre de protection rapprochée, sont autorisées :

"L'extension de bâtiments existants (parcelle 47 et 49) est tolérée sous la forme de bâtiments techniques n'abritant pas d'activité ou de stockage potentiellement polluant et n'engendrant pas la création de champ d'infiltration ou l'augmentation des volumes d'eaux usées...

De plus, le groupe de bâtiments existants sur la parcelle 47 doit posséder un système d'assainissement conforme à la réglementation sanitaire."

Prescriptions propres à l'oléoduc de DEFENSE COMMUNE :

La société gestionnaire informe le Syndicat des interventions qu'elle effectue sur l'oléoduc, ainsi que des incidents qui peuvent mettre en cause la qualité de l'eau de la nappe.

Article 7 -

Les servitudes instaurées sur les parcelles du périmètre de protection rapprochée seront soumises à la publicité foncière par la publication du présent arrêté à la Conservation des Hypothèques. Notification individuelle du présent arrêté sera faite aux propriétaires des terrains compris dans le périmètre de protection rapprochée.

Article 8-

Le présent arrêté sera notifié aux propriétaires des terrains compris dans le périmètre de protection rapprochée.

Monsieur le Président du Syndicat Intercommunal des Eaux de la Veune, ou son mandataire, est chargé d'effectuer ces formalités.

Article 9-

Le présent arrêté annule et remplace les dispositions de l'arrêté du 16 janvier 1978.

Article 10-

Le présent arrêté est susceptible d'un recours devant le Tribunal Administratif de GRENOBLE

- pour le demandeur, dans un délai de deux mois à compter de sa notification,

- pour les tiers, dans un délai de quatre ans après accomplissement des formalités de publication.

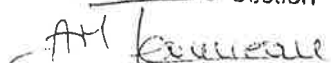
Article 11-

Madame le Secrétaire Général de la Préfecture de la Drôme, Monsieur le Maire de MARSAZ, Monsieur le Maire de CHAVANNES, Monsieur le Président du Syndicat Intercommunal des Eaux de la Veune, Monsieur le Directeur Départemental de l'Agriculture et de la Forêt, Madame le Directeur Départemental des Affaires Sanitaires et Sociales, Monsieur le Directeur Départemental de l'Equipement, sont chargés, chacun en ce qui les concerne de l'exécution du présent arrêté, qui sera publié au Recueil des Actes Administratifs de la Préfecture de la Drôme.

Fait à VALENCE, le - 9 JUIN 1997

Pour ampliation

Le Chef de Section


Anne-Marie JEANNEAU

Le Préfet,

Par déléation,
Le Secrétaire Général

Marie-France COMBIER

COMMUNE de MARSASZ et COMMUNE DE CHAVANNES

Forage DES MARAIS

| N° d'ordre | IDENTITE DES PROPRIETAIRES | | INDICATIONS CADASTRALES | | | | | | SUPERFICIE à ACQUERIR ou FRAPPES de SERVITUDES |
|--|---|---|-------------------------|----------|------------|---------------------------|-------------------|------|--|
| | Selon les documents cadastraux et les Propriétaires | Selon les renseignements recueillis par hypothèques | Section | Parcelle | Lieux-dits | Superficie m ² | Nature de culture | | |
| Périmètre de protection immédiate : | | | | | | | | | |
| 1 | COMMUNE DE MARSASZ Syndical Intercommunal des Eaux de la Veauve Mairie 26260 CHAVANNES | | A | 354 | Les Marais | 3680 | BT | 3680 | |
| | | | A | 355 | Les Marais | 1620 | BT | 3680 | |
| | | | A | 359 | Les Marais | 1044 | P | 1044 | |
| | | | A | 360 | Les Marais | 806 | P | 806 | |
| | | | A | 362 | Les Marais | 560 | L | 560 | |
| | | | A | 366 | Les Marais | 340 | P | 340 | |
| | | | A | 367 | Les Marais | 220 | P | 220 | |
| | | | A | 373 | Les Marais | 1890 | P | 1890 | |
| | | | A | 374 | Les Marais | 2190 | P | 2190 | |
| | | | A | 375 | Les Marais | 1660 | BT | 1660 | |
| | | | A | 376 | Les Marais | 3490 | BT | 3490 | |
| | | | A | 735 | Les Marais | 2780 | L | 2780 | |
| | | | A | 736 | Les Marais | 780 | S | 780 | |
| | | | A | 737 | Les Marais | 950 | P | 950 | |
| 8 | Propri/indiv M POCHON Edouard Paul Epoux GALABRUN Marinette Jeannine Pierrelles et Michalles 26260 MARSASZ né le 30.01.1934 Propri/ indiv Mme POCHON Edouard née GALABRUN Marinette Jeannine Pierrelles et Michalles 26260 MARSASZ née le 20.02.1936 | | A | 361 | Les Marais | 1780 | P | 1780 | |
| | | | A | 365 | Les Marais | 8490 | P | 8490 | |
| | | | A | 743 | Les Marais | 1240 | L | 1240 | |
| | | | A | 738 | Les Marais | 703 | S | 703 | |
| | | | A | 739 | Les Marais | 887 | P | 887 | |
| | | | A | 740 | Les Marais | 2395 | L | 2395 | |
| | | | A | 741 | Les Marais | 375 | S | 375 | |
| | | | A | 742 | Les Marais | 840 | S | 840 | |
| | | | A | 743 | Les Marais | 1240 | L | 1240 | |

COMMUNE de MARSASZ et COMMUNE DE CHAVANNES

Forage DES MARAIS

| N° d'ordre | IDENTITE DES PROPRIETAIRES | | INDICATIONS CADASTRALES | | | | | | SUPERFICIE à ACQUERIR ou FRAPPES de SERVITUDES |
|------------|--|---|-------------------------|------------|------------|---------------------------|-------------------|------|--|
| | Selon les documents cadastraux et les Propriétaires | Selon les renseignements recueillis par hypothèques | Section | Parcelle | Lieux-dits | Superficie m ² | Nature de culture | | |
| 1 | COMMUNE DE CHAVANNES SYNDICAT INTERCOMMUNAL DES EAUX DE LA VEAUNE Mairie 26260 CHAVANNES | | A | 115 | Les Marais | 3292 | P | 3292 | |
| | | | A | 119 | Les Marais | 3914 | P | 3914 | |
| | | | A | 606 | Les Marais | 2500 | P | 2500 | |
| | | | A | 609 | Les Marais | 51 | T | 51 | |
| | | | 639 | Les Marais | 6475 | P | 6475 | | |
| 10 | Prop. Indivis M. BOSSANNE Henri Antoine B, Epx CHULON 26260 MARSASZ né le 06.05.1921 | | A | 637 | Les Marais | 61 | T | 61 | |
| | | | A | 638 | Les Marais | 4293 | P | 4293 | |
| | M. BOSSANNE Raymond Jean Epx BERNARD Madeleine Thérèse Le Village 26260 MARSASZ né le 14.07.1925 | | | | | | | | |

Périmètre de protection rapprochée :

| COMMUNE DE MARSASZ | | | | | | | | |
|---------------------------|--|----------|----------|--------------------------|--------------|------------|--------------|--|
| 1 | SYNDICAT INTERCOMMUNAL DES EAUX DE LA VEAUNE 26260 CHAVANNES | ZL ZL | 39 40 | Les Marais Les Marais | 2360 1480 | L + S L | 2360 1480 | |
| 3 | Mme DUMOND Régis née CHARDON Suzanne Régine 26260 MARSASZ née le 22.05.1923 | A | 291 | Les Marais | 6500 | P | 6500 | |

COMMUNE de MARSASZ et COMMUNE DE CHAVANNES

Forage DES MARAIS

| N° d'ordre | IDENTITE DES PROPRIETAIRES | | INDICATIONS CADASTRALES | | | | | SUPERFICIE à ACQUERIR ou FRAPPES de SERVITUDES |
|------------|---|---|-------------------------|-------------------|--|---------------------------|-------------------|--|
| | Selon les documents cadastraux et les Propriétaires | Selon les renseignements recueillis par hypothèques | Section | Parcelle | Lieux-dits | Superficie m ² | Nature de culture | |
| 13 | Usuf. Mme AGERON Henri née JOLY Alice Clémence Les Adrets de Costabelle 4 Impasse des Cerberas 83400 HYERES née le 05/05/1907 | | A | 327 | Les Marais | 3360 | P | 3360 |
| 14 | Nu-prop Mme LE CURIEUX BELFOND Michel née AGERON Marie-Madeleine Lot. Les Adrets de Costabelle 4 Impasse de Cerberas 83400 HYERES née le 01.01.1943 | | A A A | 342 343 381 | Les Marais Les Marais Les Marais | 6640 3590 360 | P P P | 6640 3590 360 |
| 15 | M. ARLAUD Louis Adrien Epx GRAND Le Village 26800 CHANTEMERLE LES BLES né le 28/02/1923 | | A | 352 | Les Marais | 4595 | P | 4595 |
| 16 | M. ARMAND Auguste Jacques Epx BRUN Grand Malen 26260 MARSASZ né le 13/11/1935 | | A | 301 | Les Marais | 3460 | BT | 3460 |

COMMUNE de MARSASZ et COMMUNE DE CHAVANNES

Forage DES MARAIS

| N° d'ordre | IDENTITE DES PROPRIETAIRES | | INDICATIONS CADASTRALES | | | | | | | SUPERFICIE à ACQUERIR ou FRAPPES de SERVITUDES |
|------------|---|---|-------------------------|-------------------|--|---------------------------|-------------------|--------------------|--|--|
| | Selon les documents cadastraux et les Propriétaires | Selon les renseignements recueillis par hypothèques | Section | Parcelle | Lieux-dits | Superficie m ² | Nature de culture | | | |
| 17 | M. BADIER Maurice Henri F. Epx LOPEZ Blache Ronde 26260 MARSASZ né le 20/11/1938 | | A A | 317 330 | Les Marais Les Marais | 6750 6820 | BP BP | 6750 6820 | | |
| 18 | M. BADIER Michel Gabriel Louis Epx GAY Le Village 26260 MARSASZ né le 26/09/1930 à TOURNON | | ZL | 47 | Les Marais | 31280 | T + S | 31280 | | |
| 19 | Prop/indiv M. BESSET Michel Aimé Jean Epx SONNIER Josiane Marie Le Village 26260 MARSASZ né le 08/01/1945 Mme BESSET Michel Aimé Jean née SONNIER Josiane Marie Le Village 26260 MARSASZ née le 02/10/1946 | | A | 299 | Les Marais | 3720 | BT | 3720 | | |
| 20 | M. BOSSANNE Henri Antoine Barthélémy époux CHULON 26260 MARSASZ né le 06/05/1921 | | A A A | 712 713 714 | Les Marais Les Marais Les Marais | 4082 952 290 | BT BT BT | 4082 952 290 | | |

COMMUNE de MARSASZ et COMMUNE DE CHAVANNES

Forage DES MARAIS

| N° d'ordre | IDENTITE DES PROPRIETAIRES | | INDICATIONS CADASTRALES | | | | | | SUPERFICIE à ACQUERIR ou FRAPPES de SERVITUDES | |
|------------|---|--|---|---|---------|------------|------------|---------------------------|--|---------------------|
| | Selon les documents cadastraux et les Propriétaires | | Selon les renseignements recueillis par hypothèques | | Section | Parcelle | Lieux-dits | Superficie m ² | | Nature de c culture |
| 21 | Prop/indiv Mme BOSSANNE Raymond Jean née BERNARD Madeleine Thérèse Le Village 26260 MARSASZ née le 01.07.1933 Prop/indiv M. BERNARD Georges Henri Epx ISSARTIAL Suzanne Germaine 26260 MARSASZ né le 07.03.1939 Prop/indiv Mme ROUX Gilbert née BERNARD Henriette Noëlle 26260 MARSASZ née le 15.09.1942 | | | | | | | | | |
| | | | | | A | 335 | Les Marais | 380 | P | 380 |
| | | | | | A | 336 | Les Marais | 7690 | P | 7690 |
| | | | | A | 337 | Les Marais | 4180 | P | 4180 | |
| | | | | | 383 | Les Marais | 780 | P | 780 | |
| 22 | Mme BOUVET Marcel née CHARDON Raymonde Anna Maubourg 26260 MARSASZ née le 27.02.1925 | | | | A | 271 | Les Marais | 320 | P | 320 |
| | | | | | A | 353 | Les Marais | 4515 | P | 4515 |
| 23 | Prop/indiv Mme CATIL Gustave Julien née TRACOL Anna Mathilde 26240 ST BARTHELEMY DE VALS née le 18.01.1922 Prop/indiv Mme MANGANO Raymond Louis née TRACOL Marthe Eloïse Route de Larnage 26240 ST BARTHELEMY DE VALS née le 28.03.1924 | | | | A | 269 | Les Marais | 13740 | P | 13740 |

COMMUNE de MARSASZ et COMMUNE DE CHAVANNES
Forage DES MARAIS

| N° d'ordre | IDENTITE DES PROPRIETAIRES | | INDICATIONS CADASTRALES | | | | | | SUPERFICIE à ACQUERIR ou FRAPPES de SERVITUDES |
|------------|--|---|-------------------------|-------------------|--|---------------------------|-------------------|---------------------|--|
| | Selon les documents cadastraux et les Propriétaires | Selon les renseignements recueillis par hypothèques | Section | Parcelle | Lieux-dits | Superficie m ² | Nature de culture | | |
| 24 | M. CHANAL Henri Joseph Emile Epx MOURIER 26260 MARSASZ né le 12.01.1903 | | A A A | 300 331 386 | Les Marais Les Marais Les Marais | 9120 6340 315 | BT BT BT | 9120 6340 315 | |
| 25 | Us/Indiv M. CHARIGNON Eugène Joseph M. Epx LAMBOIN Odette Nemea Les Fauvettes - Rue Léon Pascal 26260 ST-DONAT-SUR- L'HERBASSE Né le 09.07.1918 | | A | 314 | Les Marais | 6540 | BT | 6540 | |
| | Nu-Prop. Mme BEAUGIRAUD née CHARIGNON Eliane Marie Pont Chalorey 26260 ST-DONAT-SUR- L'HERBASSE née le 04.09.1943 | | | | | | | | |
| | Us/Indiv Mme CHARIGNON Eugène née LAMBOIN Odette Néméa Les Fauvettes rue Léon Pascal 26260 SAINT DONAT/HERBASSE née le 22.07.1921 | | | | | | | | |

COMMUNE de MARSASZ et COMMUNE DE CHAVANNES
Forage DES MARAIS

| N° d'ordre | IDENTITE DES PROPRIETAIRES | | INDICATIONS CADASTRALES | | | | | | SUPERFICIE à ACQUERIR ou FRAPPES de SERVITUDES |
|------------|--|---|-------------------------|----------|------------|---------------|-------------------|-------|--|
| | Selon les documents cadastraux et les Propriétaires | Selon les renseignements recueillis par hypothèques | Section | Parcelle | Lieux-dits | Superficie m² | Nature de culture | | |
| 26 | Prop/Indiv Mme CHARRIN Edmond Benjamin née JUNIQUE Yvonne Andréa aux Creux de Gabouillet 26260 MARSASZ née le 26.03.1920 Prop/Indiv Mme GRIZARD Denis Simon née CHARRIN Nicole Marie 07100 ROIFFIEUX née le 30.04.1948 Prop/Indiv M. CHARRIN Edmond Firmin 26260 MARSASZ né le 03.10.1942 | | A | 292 | Les Marais | 10460 | P | 10460 | |
| 27 | M. CHARRIN Léon Benjamin Epx CHANAL Le Village 26260 MARSASZ né le 15/11/1937 | | A | 313 | Les Marais | 24860 | | 24860 | |

COMMUNE de MARSAZ et COMMUNE DE CHAVANNES
Forage DES MARAIS

| N° d'ordre | IDENTITE DES PROPRIETAIRES | | INDICATIONS CADASTRALES | | | | | | SUPERFICIE à ACCOUERIR ou FRAPPES de SERVITUDES |
|---------------|---|---|-------------------------|---|------------|------------------------------|----------------------|------------|--|
| | Selon les documents cadastraux et les Propriétaires | Selon les renseignements recueillis par hypothèques | Section | Parcelle | Lieux-dits | Superficie m ² | Nature de culture | | |
| 28 | Prop/indiv M. COLOMBET Christian Marcel, Epx JUNIQUE Gisèle Renée 26260 CHAVANNES né le 16.01.1952 Prop/indiv M. COLOMBET Philippe Jean Epx PLAGNAT Chantal Marguerite 2 lot Les Measanges rue Baptiste Marcel - 26100 ROMANS né le 01.02.1957 | Prop/indiv Mme TEJTELBAUM TARDY Joël née COLOMBET Annie Marie Henriett Route de l'Isle d'Abeau 38300 BOURGOIN-JALLIEU née le 27.08.1950 | | | | | | | |
| | | | A | 344 | Les Marais | 2710 | BT | 2710 | |
| | | | A | 345 | Les Marais | 844 | BT | 844 | |
| | | | A | 348 | Les Marais | 4203 | BT | 4203 | |
| | | | A | 349 | Les Marais | 1090 | BT | 1090 | |
| | | | A | 363 | Les Marais | 220 | T | 220 | |
| | | | A | 364 | Les Marais | 1190 | T | 1190 | |
| | | | A | 379 | Les Marais | 245 | BT | 245 | |
| | | | A | 380 | Les Marais | 615 | BT | 615 | |
| | | | 29 | Prop/indiv M. COTTE Georges André, A Espinasse 26600 CHANTEMERLE LES BLES né le 20.04.1946 Prop/indiv M. COTTE Pierre Jean- Paul Epx DOREE Evelyne A Espinasse 26600 CHANTEMERLE LES BLES né le 10.12.1950 | | A | 318 | Les Marais | 3490 |

COMMUNE DE MARSAZ et COMMUNE DE CTRAVALIN
Forage DES MARAIS

| N° d'ordre | IDENTITE DES PROPRIETAIRES | | INDICATIONS CADASTRALES | | | | | | SUPERFICIE à ACQUERIR ou FRAPPES de SERVITUDES |
|------------|---|---|-------------------------|------------|--------------------------|---------------------------|-------------------|---------------|--|
| | Selon les documents cadastraux et les Propriétaires | Selon les renseignements recueillis par hypothèques | Section | Parcelle | Lieux-dits | Superficie m ² | Nature de culture | | |
| 30 | Usuf. M. CROUZET Marius Louis époux REYNAUD Les Marais - 26260 MARSAZ né le 01.09.1902 | | A A | 293 295 | Les Marais Les Marais | 10820 4370 | BP BP | 10820 4370 | |
| 31 | Nu-prop. Mme DELAVALOIRE, née CROUZET Andrée Antoinette 38320 EYBENS né le 19.12.1931 | | A | 296 | Les Marais | 4370 | P | 4370 | |
| 32 | Prop/indiv M. DUCOL Marcel Epx BOBICHON Monique Yvonne 26260 MARSAZ né le 15.05.1933 | | A | 288 | Les Marais | 10400 | P | 10400 | |
| | Prop/indiv Mme DUCOL Marcel, née BOBICHON Monique Yvonne 26260 MARSAZ née le 25.05.1938 | | | | | | | | |
| | Mme FAURE Gérard née FOREST Arlette Raymond 26260 SAINT DONAT/HERBASSE née le 01.07.1948 | | | | | | | | |

COMMUNE de MARSASZ et COMMUNE DE CHAVANNES

Forage DES MARAIS

| N° d'ordre | IDENTITE DES PROPRIETAIRES | | INDICATIONS CADASTRALES | | | | | | SUPERFICIE à ACQUERIR ou FRAPPES de SERVITUDES |
|------------|---|---|-------------------------|---------------------------------|--|-------------------------------------|-----------------------|-------------------------------------|--|
| | Selon les documents cadastraux et les Propriétaires | Selon les renseignements recueillis par hypothèques | Section | Parcelle | Lieux-dits | Superficie m ² | Nature de culture | | |
| 33 | Usuf. M. FIGUET Léon Chrysostom Epx PIPARD 26240 BEAUSEMBLANT né le 15.11.1895 | | A | 709 | Les Marais | 2750 | P | 2750 | |
| 34 | Nu-prop. Mme BERTRAND Louis née FIGUET Olga Christine Maucune 26240 BEAUSEMBLANT née le 16.03.1921 | | A A A | 267 268 704 | Les Marais Les Marais Les Marais | 1120 4535 1887 | T P P | 1120 4535 1887 | |
| 35 | M. FOREST Jean Gustave Epx COUX Monique 26260 MARSASZ né le 15.10.1939 | | A | 340 | Les Marais | 2620 | P | 2620 | |
| 36 | M. FRACHISSE Louis Victor Elie 26260 MARSASZ né le 24.04.1927 | | A | 338 339 341 351 382 | Les Marais Les Marais Les Marais Les Marais Les Marais | 3600 2000 3270 6650 330 | P P P P P | 3600 2000 3270 6650 330 | |
| 37 | M. GALABRUN André Noël Auguste Epx MONIER 26260 CHAVANNES né le 27.08.1931 | | A A A A A | 320 43 | Les Marais Les Marais | 5000 15050 | P BT+T | 5000 15050 | |
| | Prop/indiv M. GONNON Gilbert Pierre Epx BARRUYER Anne-Marie 26260 MARSASZ né le 29.06.1944 | | A ZL | 320 43 | Les Marais Les Marais | 5000 15050 | P BT+T | 5000 15050 | |
| | Prop/indiv Mme GONNON Gilbert Pierre née BARRUYER Anne-Marie Le Village - 26260 MARSASZ née le 11.08.1945 | | | | | | | | |

COMMUNE de MARSAS et COMMUNE DE CHAVANNES
Forage DES MARAIS

| N° d'ordre | IDENTITE DES PROPRIETAIRES | | INDICATIONS CADASTRALES | | | | | | SUPERFICIE à ACQUERIR ou FRAPPES de SERVITUDES |
|------------|---|---|-------------------------|-------------------|--|---------------------------|-------------------|-----------------------|--|
| | Selon les documents cadastraux et les Propriétaires | Selon les renseignements recueillis par hypothèques | Section | Parcelle | Lieux-dits | Superficie m ² | Nature de culture | | |
| 38 | M. JOURDAN Raymond Paul Epx LUMINEAU aux Bois 26600 CHANTEMERLE LES BLES né le 10.01.1931 | | A A | 334 384 | Les Marais Les Marais | 5200 580 | P P | 5200 580 | |
| 39 | M. MELOUIOND Marcel Epx MILAN Firmy - 26600 MERCUROL né le 20.06.1926 | | A A | 350 378 | Les Marais Les Marais | 2320 840 | P P | 2320 840 | |
| 40 | Prop/indiv M. MONET Paul Joseph Epx JACQUET Odette Suzanne 26260 MARSAS né le 04.01.1931 | | A A ZL | 347 377 41 | Les Marais Les Marais Les Marais | 2040 4520 15570 | P P T + VI | 2040 4520 15570 | |
| 41 | Prop/indiv M. MONTAGNE Jean- Claude Anne époux CANET Chantal Marie Le Village - 26260 MARSAS né le 07.01.1953 | | A A A | 272 298 328 | Les Marais Les Marais Les Marais | 1920 3920 3520 | P P P | 1920 3920 3520 | |

COMMUNE de MARSASZ et COMMUNE DE CHAVANNES

Forage DES MARAIS

Page 12/17

Situation 1995

| N° d'ordre | IDENTITE DES PROPRIETAIRES | | INDICATIONS CADASTRALES | | | | | | SUPERFICIE à ACQUERIR ou FRAPPES de SERVITUDES |
|------------|--|---|-------------------------|-----------------|--|---------------------------|-------------------|------------------------|--|
| | Selon les documents cadastraux et les Propriétaires | Selon les renseignements recueillis par hypothèques | Section | Parcelle | Lieux-dits | Superficie m ² | Nature de culture | | |
| 42 | Prop/indiv Mme NOYER Henri née POMMAREL Marie Paule Suzanne 17 rue des Emeraudes - 69006 LYON né le 16/09/1944 Prop/indiv M. POMMAREL Jean Ulysse Noël Epx CARRUEL Annie Yvonne 26800 SERVES SUR RHONE né le 14.10.1946 | | A ZL ZL | 316 44 46 | Les Marais Les Marais Les Marais | 6100 16400 11160 | P T VE | 6100 16400 11160 | |
| 43 | Mme PERARD Jean née SILVESTRE Colette Renée 26260 BREN née le 26.09.1936 | | A | 315 | Les Marais | 3560 | P | 3560 | |
| 44 | M. PERRIER Michel Joseph Epx FERRMOND 26260 SAINT-BARDOUX né le 12.01.1941 | | A | 270 | Les Marais | 6269 | P | 6269 | |
| 45 | M. PERRIN Michel Roger Epx ROURE 26600 CHANTEMERLE LES BLES né le 22/01/1949 | | A | 319 | Les Marais | 3865 | P | 3865 | |

COMMUNE de MARSASZ et COMMUNE DE CUMIRIVILLE
Forage DES MARAIS

Situation 1991

| N° d'ordre | IDENTITE DES PROPRIETAIRES | | INDICATIONS CADASTRALES | | | | | | SUPERFICIE à ACQUERIR ou FRAPPES de SERVITUDES |
|------------|---|---|-------------------------|--------------------------|--|------------------------------|---------------------|------------------------------|--|
| | Selon les documents cadastraux et les Propriétaires | Selon les renseignements recueillis par hypothèques | Section | Parcelle | Lieux-dits | Superficie m ² | Nature de culture | | |
| 46 | Mme PERROCHET Eugène née LOUVIER Jeanne Yvette Le Village 26260 MARSASZ née le 28.07.1926 | | A A | 273 302 | Les Marais Les Marais | 7680 3400 | BT P | 7680 3400 | |
| 47 | M. PERROSSIER Emile Charles La Maladière 26260 SAINT DONAT/HERBASSE né le 15/09/1921 | | A A A A | 294 332 333 385 | Les Marais Les Marais Les Marais Les Marais | 4920 2450 3700 315 | L L P P | 492 2450 3700 315 | |
| 48 | Mme ROBERT Henri née MEILLE Fernande Julie Les Marais 26260 MARSASZ née le 01.11.1918 | | A ZL | 329 45 | Les Marais Les Marais | 17140 33520 | L | 17140 33520 | |
| 49 | M. ROBIN Jean-Henri Albert Epx VALETTE Marie Thérèse Les Pins Le Village 26540 MOURS ST EUSEBE né le 25.02.1942 | | A A | 289 290 | Les Marais Les Marais | 3720 4170 | P P | 3720 4170 | |
| 50 | Prop/indiv M. ROCH Jean François Epx PERROSSIER Clémence Sylvie Res. Le Beaucaire Rue Louis Arnaud 07300 TOURNON née le 22/06/1902 | | A A A A | 321 346 710 711 | Les Marais Les Marais Les Marais Les Marais | 4560 4324 3030 1465 | BT BT P BT | 4560 4324 3030 1465 | |

COMMUNE de MARSASZ et COMMUNE DE CHAVANNES

Forage DES MARAIS

Page 14/17

Situation 1995

| N° d'ordre | IDENTITE DES PROPRIETAIRES | | INDICATIONS CADASTRALES | | | | | | SUPERFICIE à ACQUERIR ou FRAPPES de SERVITUDES |
|------------|---|---|----------------------------------|---------------------------------------|--|---|----------------------------|---|--|
| | Selon les documents cadastraux et les Propriétaires | Selon les renseignements recueillis par hypothèques | Section | Parcelle | Lieux-dits | Superficie m ² | Nature de culture | | |
| 51 | Mme UZEL Jean-Baptiste née REYNAUD Irène Blanche Au village - 26260 CHAVANNES née le 19.07.1929 | | A | 304 | Les Marais | 3519 | P | 3519 | |
| 52 | Prop/indiv M. VEYRAT Jean Johannis Maubourg - 26260 MARSASZ né le 17.05.1969 | | A | 264 | Les Marais | 3020 | P | 3020 | |
| 53 | M. VEYRAT Paul Gaston Le Village - 26260 MARSASZ né le 07.11.1935 | | A | 303 | Les Marais | 3830 | P | 3830 | |
| 54 | Prop/indiv M. VIOSSAT Gabriel Léon Epx ARMAND 26260 CHAVANNES né le 12.09.1910 | | A A A A A A ZL | 322 323 324 325 326 42 | Les Marais Les Marais Les Marais Les Marais Les Marais Les Marais | 7040 6620 3610 4560 6600 24910 | T P T T T T | 7040 6620 3610 4560 6600 24910 | |
| 55 | M. VIOSSAT Léon Louis Auguste Epx COLOMBET Henriette Severy 26260 MARSASZ né le 24/01/1921 | | A | 97 | Les Marais | 3540 | L | 3540 | |
| 1 | COMMUNE DE CHAVANNES SYNDICAT INTERCOMMUNAL DES EAUX DE LA VEAUNE Mairie 26260 CHAVANNES | | A | 605 | Les Marais | 54 | T | 54 | |

COMMUNE de MARSZAZ et COMMUNE DE CHAVANNES

Forage DES MARAIS

| N° d'ordre | IDENTITE DES PROPRIETAIRES | | INDICATIONS CADASTRALES | | | | | | SUPERFICIE à ACQUERIR ou FRAPPES de SERVITUDE |
|------------|---|---|-------------------------|--------------------------|---|-------------------------------|-------------------|-------------------------------|---|
| | Selon les documents cadastraux et les Propriétaires | Selon les renseignements recueillis par hypothèques | Section | Parcelle | Lieux-dits | Superficie m ² | Nature de culture | | |
| 2 | ASSOCIATION FONCIERE DE MARSZAZ à la Mairie 26260 MARSZAZ | | A A | 688 690 | Les Marais Les Marais | 4252 315 | T T | 4252 315 | |
| 11 | M. COLOMBET Christian Marcel Epx JUNIQUE Gisèle Renée 26260 CHAVANNES né le 16.01.1952 | | A A A B | 112 610 666 110 | Les Marais Les Marais Les Marais Mouchet | 3910 2449 4734 38865 | T T T T | 3910 2449 4734 10950 | |
| 56 | Prop/ indiv M ARMAND André Sylvain époux JACOB 26260 MARSZAZ né le 17.07.1918 | | A | 131 | Les Marais | 5840 | P | 5840 | |
| 57 | Mme BERNARD Camille née MICHELAS Denise Marie Le Village - 26260 MARSZAZ née le 07.11.1914 | | A | 120 | Les Marais | 3419 | P | 3419 | |
| 58 | Prop/indiv M BOUCHARD Jean Fernand Epx COMBELLE Eugénie Les Marais - 26260 CHAVANNES né le 20/06/1926 Prop/indiv Mme BOUCHARD Jean Fernand née COMBELLE Eugénie Les Marais - 26260 CHAVANNES née le 10.01.1926 | | ZB ZB | 10 1 | Les Marais Les Marais | 9960 17190 | T + BT T | 5260 15780 | |
| 59 | COMMUNE DE CHAVANNES Mairie 26260 CHAVANNES | | B | 289 | Mouchet | 5500 | L | 5500 | |

COMMUNE de MARSAZ et COMMUNE DE CHAVANNES Forage DES MARAIS

Page 16/17

Situation 1995

| N° d'ordre | IDENTITE DES PROPRIETAIRES | | INDICATIONS CADASTRALES | | | | | SUPERFICIE à ACQUERIR ou FRAPPES de SERVITUDES |
|---------------|--|--|-------------------------|-------------------|--|------------------------------|----------------------|---|
| | Selon les documents cadastraux et les Propriétaires | Selon les renseignements recueillis par hypothèques | Section | Parcelle | Lieux-dits | Superficie m ² | Nature de culture | |
| 60 | M. GALABRUN André Noël Auguste Epx MONIER 26260 CHAVANNES né le 27.08.1931 | | A A A | 122 123 132 | Les Marais Les Marais Les Marais | 1295 4893 8370 | P P P | 1295 4893 8370 |
| 61 | M. GUICHARD Bernard Jean Mar. Epx ARGOUD Bernadette Les Sables 26260 CHAVANNES né le 07.11.1936 | | A | 121 | Les Marais | 2885 | P | 2885 |
| 62 | Mme JEANNIN André née IZIER Dominique Marie 3 rue Alesia - 75014 PARIS née le 10.07.1951 | | A | 130 | Les Marais | 7238 | P | 7238 |
| 63 | Prop/indiv M. MELQUIOND Marcel Gérard Epx PERROTON Danielle Marie Mouchet - 26260 CHAVANNES né le 26.04.1940 Prop/indiv Mme MELQUIOND Marcel Gérard née PERROTON Danielle Marie Mouchet - 26260 CHAVANNES née le 25.08.1942 | | B | 107 | Mouchet | 27398 | T+VE | 27398 |
| 64 | SCI LE MOUCHET au Château du Mouchet 26260 CHAVANNES | | B | 109 | Mouchet | 10480 | BT | 1430 |
| 65 | SYNDICAT S.M.A.R.D. 8 rue Baudin 26000 VALENCE | | A A A | 665 687 689 | Les Marais Les Marais Les Marais | 196 406 821 | T T T | 196 406 821 |

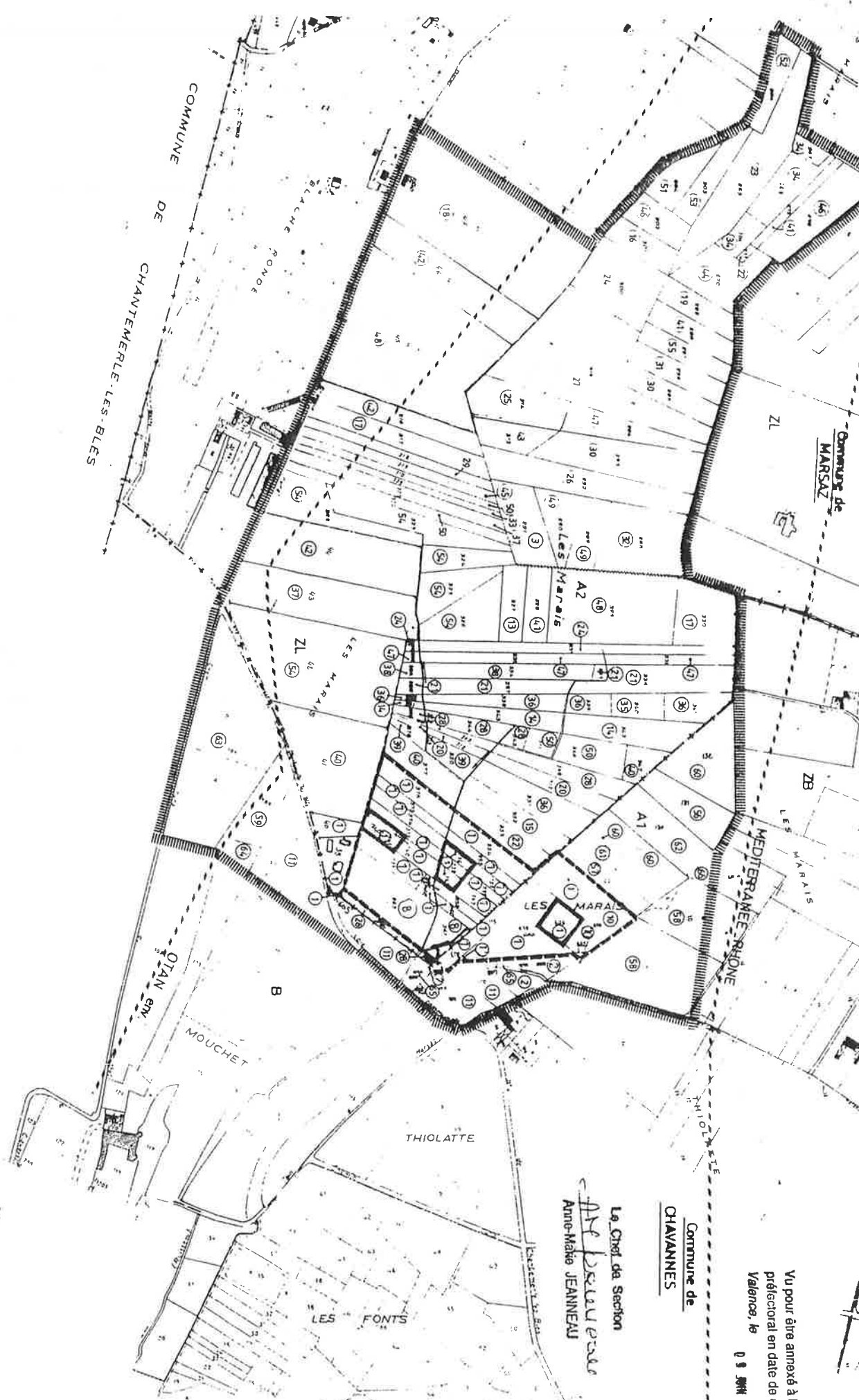
COMMUNE de MARSASZ et COMMUNE DE CHAVANNES
Forage DES MARAIS

| N° d'ordre | IDENTITE DES PROPRIETAIRES | | INDICATIONS CADASTRALES | | | | | | SUPERFICIE à ACQUERIR ou FRAPPES de SERVITUDES |
|------------|---|---|-------------------------|----------|------------|---------------------------|-------------------|-----|--|
| | Selon les documents cadastraux et les Propriétaires | Selon les renseignements recueillis par hypothèques | Section | Parcelle | Lieux-dits | Superficie m ² | Nature de culture | | |
| 66 | Prop/indiv Melle TARDY Paulette Marie 26260 MARSASZ née le 17.11.1925 | | ZB | 9 | Les Marais | 6830 | T | 710 | |
| | Prop/ndiv M. TARDY Michel 26260 MARSASZ né le 30/04/1940 | | | | | | | | |

Vu pour être annexé à l'arrêté
 préfectoral en date de ce jour
 Valence, le 09 JUIN 1997

Le Chef de Section

AM Jeuneau
 Anne-Marie JEANNEAU



Vu pour être annexé à l'arrêté
 préfectoral en date de ce jour
 Valence, le
 0 9 3004 1937

Commune de
CHAIVANNES
 Le Chef de Section
Antoine Jeanneau
 Anno-Maire JEANNEAU

ANNEXE 7.3. ELEMENTS RELATIFS AU RESEAU D'ASSAINISSEMENT

Un schéma général d'assainissement a été réalisé en 2001. Le Zonage d'assainissement a été mis à jour en octobre 2006 et 2012.

Assainissement collectif

Un réseau public de collecte des eaux usées dessert le bourg. Le raccordement à la station a été réalisé en 2010 sur la commune.

La station utilise le procédé de phyto épuration, la capacité est de 880 EQ pour Marsaz et Chavannes.

Les conclusions de la visite du SATESE le 05-09-11 :

- Charge de la station : la station d'épuration fonctionne à moins de 50% de sa charge hydraulique et organique.
- Qualité du rejet : le rejet est de très bonne qualité au vu des résultats d'analyses de l'échantillon prélevé sur 24 heures.

La gestion des eaux usées est assurée par le SIA Chavannes.

La répartition de l'utilisation de la STEP entre les deux communes est de 45% pour Marsaz et 55% pour Chavannes.

Au 1^{er}/01/12 : 125 branchements ont été recensés sur Marsaz.

La capacité de la station permettrait un raccordement de 500 logements, les communes ont fait une répartition pour une projection plus limitée à 400 branchements avec la répartition suivante : 180 Marsaz et 220 Chavannes.

D'après les données de 2012, Marsaz dispose donc d'un potentiel de raccordement de 55 logements.

Assainissement autonome

La compétence assainissement autonome relève de la communauté de communes du Pays de l'Herbasse qui gère le SPANC (Service Public d'Assainissement Non Collectif).

En 2001, 60 % des habitations de la commune ont un assainissement autonome (127 logements) et la moitié possède un massif d'épandage par tranchées.

Il a été constaté un vieillissement des installations qui ont une vingtaine d'années et seul 39 % du parc date d'après 1982.

Les données géologiques font apparaître un environnement généralement favorable à l'assainissement autonome avec de faibles pentes et des sols semi-perméables de molasse sablo-gréseuse.

Les sols inaptes, là où la molasse est recouverte par des argiles du Pliocène se trouvent principalement dans le secteur du village, partie Nord-Est du territoire entre voie TGV et RD 115.

Les études de sols qui ont été menées sur trois zones ont conclu que les sols étaient aptes à accueillir un assainissement autonome et conseillent un épandage en sol naturel par tranchées. Ces zones sont : les Blaches, Maubourg, les Tuillères.

La mise à jour du zonage, en 2006, indiquait que l'assainissement autonome était possible pour la construction de l'entreprise Vuitton.

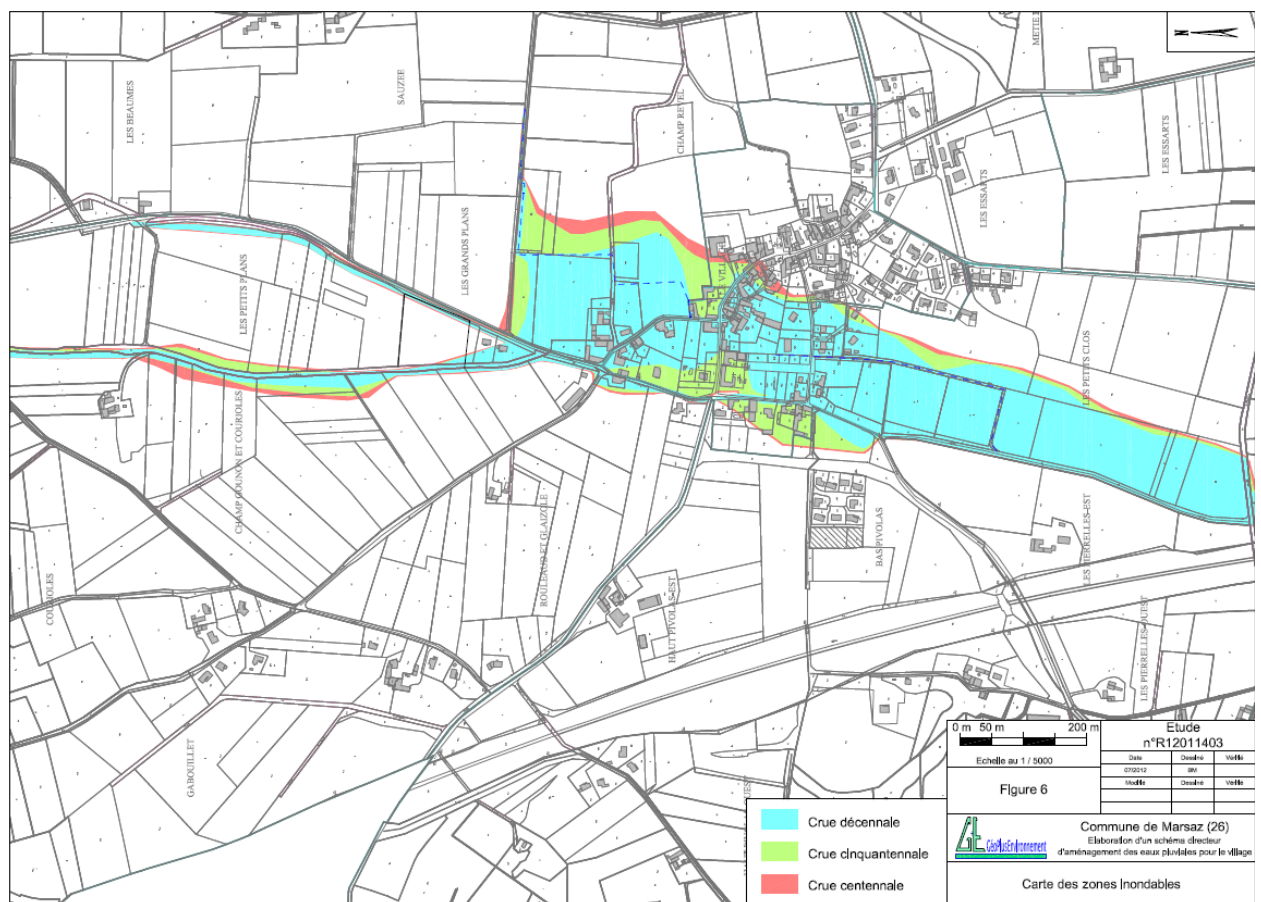
Au 1^{er} Mai 2011, plus de 62% des installations sur la commune ont été contrôlées. 15% ont reçu un avis défavorable et 40 % un avis réservé.

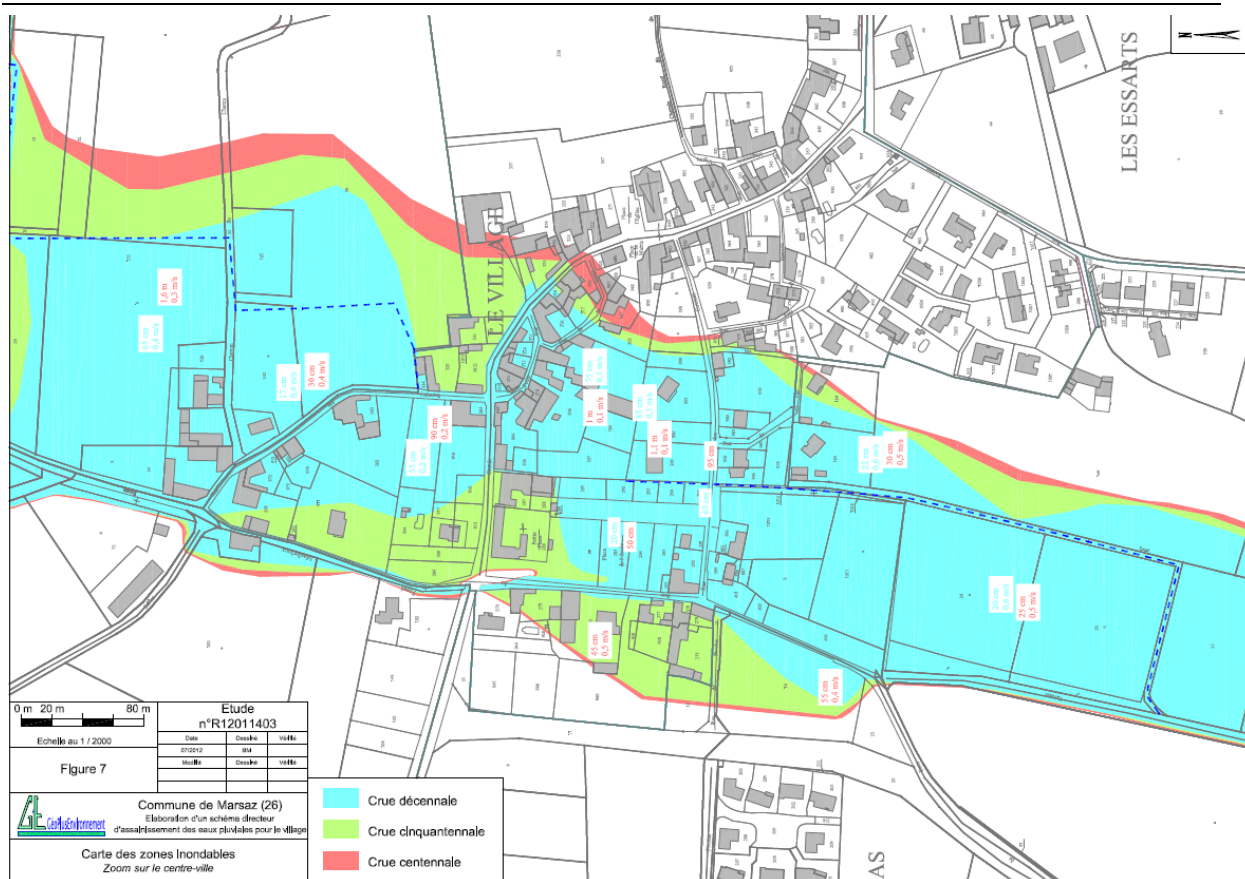
Eaux Pluviales

Source **SCHÉMA DIRECTEUR DES EAUX PLUVIALES POUR LE VILLAGE – GEO+**

Le risque inondation sur la commune de Marsaz, et en particulier dans le centre du village, est principalement dû au passage du ruisseau du Merdarioux dans le centre, alimenté en partie par le ruissellement sur la commune de Bren située au nord, et au fort ruissellement sur le versant est. En cas de fortes pluies, les eaux convergent dans le centre du village, situé en point bas, provoquant des inondations comme ce fut le cas en 1993, en septembre et octobre 1999, en juin 2000 et en septembre 2008.

La modélisation a été réalisée pour les périodes de retour 10, 50 et 100 ans. La cartographie des zones inondées pour les 3 crues de référence (Q10, Q50 et Q100) est :





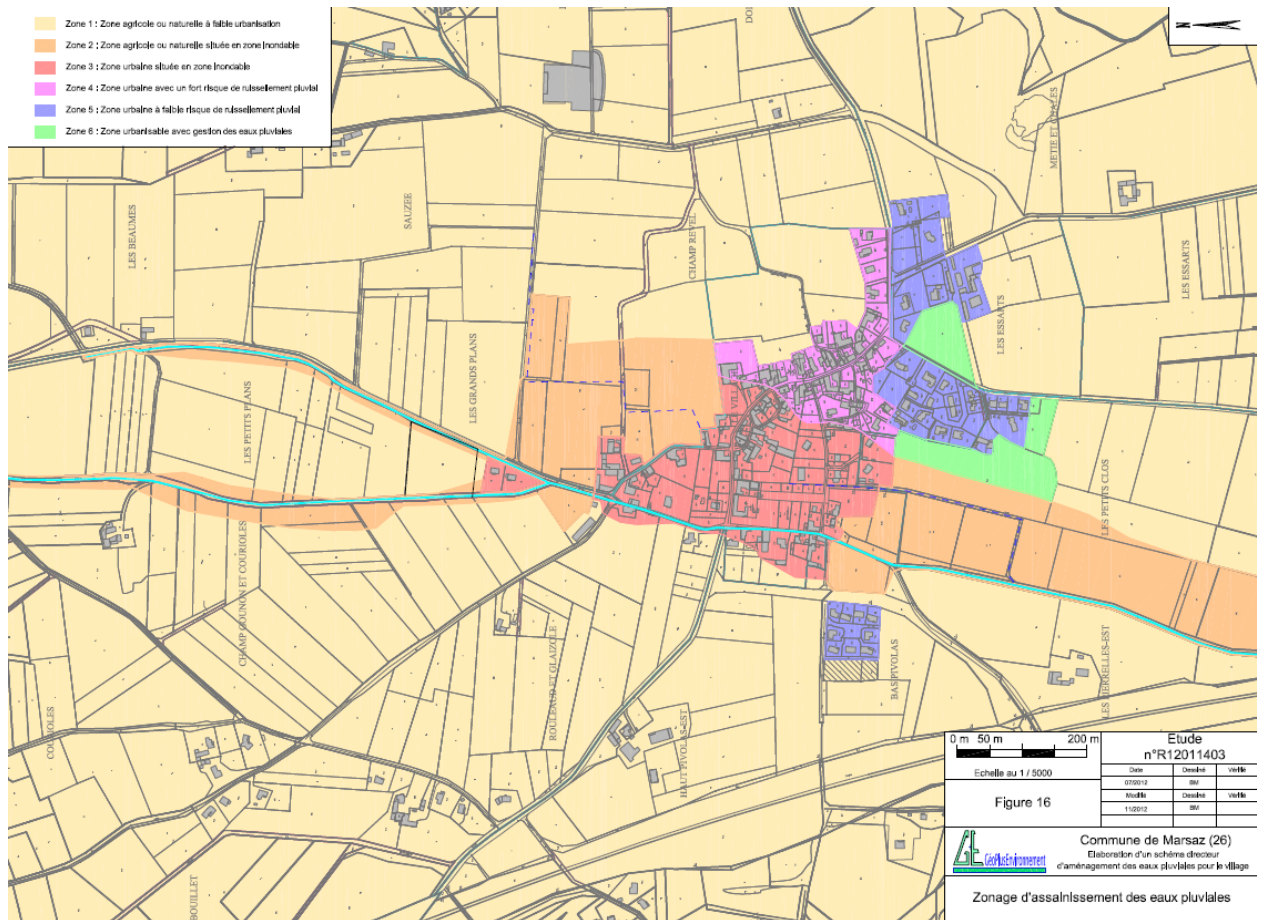
CONCLUSION DE L'ETUDE

Le caractère urbanisé du Merdarioux, dont le lit d'écoulement emprunte des voies de circulation, et le passage du ravin des Vignes, écoulement annexe du Merdarioux, dans le réseau d'eaux pluviales de la commune facilitent les débordements et l'inondation du centre du village.

Les aménagements réalisés par la commune depuis la crue de 2008 (fossé depuis la place de l'école vers le sud et abaissement de voirie) permettent d'évacuer les petits débits (de période de retour inférieure à 2 ans) et de mieux drainer les écoulements, facilitant l'assèchement du centre en cas de fortes crues mais ils ne permettent pas de protéger le village.

La capacité du lit du Merdarioux avant débordement vers le ravin des Vignes et le quartier des Galaures n'est que de l'ordre de 2 m³/s. La protection du village contre les crues passe par la mise en place d'ouvrages écrêteurs de crue en amont du village et par le contrôle de l'urbanisation et du rejet des eaux pluviales sur les terrains amont.

Extrait du zonage d'assainissement des eaux pluviales



ANNEXE 5.4. ELEMENTS RELATIFS AU SYSTEME D'ELIMINATION DES DECHETS

Cette mission est gérée par la Communauté de communes du Pays de l'Herbasse. Seule la compétence de traitement des déchets a été transférée au Syndicat de Traitement des Déchets Ardèche-Drôme (SYTRAD).

- **Les déchets collectés**

La collecte des ordures ménagères s'effectue par bac roulant de regroupement. Un point d'apport volontaire est implanté sur la commune, pour la collecte du verre, des papiers-cartons, des emballages plastiques et métalliques.

- **L'apport Volontaire en déchetterie**

Les matériaux recueillis par les déchetteries sont des déchets qui ne peuvent être éliminés de manière satisfaisante pour la collecte des ordures ménagères en raison de leur volume, de leur poids ou de leur nature : il est possible d'y apporter du carton, du bois et des vieux meubles, des ferrailles, des matières plastiques, des pneumatiques, des branchages, les déchets ménagers spéciaux, les gravats inertes, sans autres déchets, les gros et petits électroménagers, les huiles de vidange et de friture, les piles, les accumulateurs au plomb ou au cadmium-nickel, les radiographies, les pots de peinture vide, les bidons d'huile vides.

La déchetterie de Saint-Donat, est ouverte au public de la CCPH. Elle est ouverte le mercredi, vendredi et samedi l'après midi.

- **Le compostage**

Dans le cadre du plan de gestion des déchets adopté par le Comité syndical du SYTRAD, une opération de promotion du compostage individuel, visant à intensifier le traitement à la source de biodéchets en habitat pavillonnaire avait été mis en place en 2005.

Ce premier projet de diffusion de composteurs individuels, sur une durée de 3 ans, a été un succès et devant la demande constante de composteurs, le SYTRAD a décidé de renouveler cette opération pour une durée de 3 ans.

ANNEXE 5.5

CLASSEMENT SONORE DES INFRASTRUCTURES

Les infrastructures suivantes font l'objet d'un classement par arrêté préfectoral en tant qu'infrastructures bruyantes :

- les routes nationales,
- les routes départementales,
- les autoroutes,
- les infrastructures ferroviaires.

Cet arrêté, pris en application de la Loi sur le Bruit et ses décrets d'application, vise à classer, suivant 5 catégories, les différentes voies de transport terrestre en fonction de leur niveau de nuisance sonore. Les bâtiments à construire à proximité de ces voies devront être dotés de certaines protections acoustiques.

Le classement génère des secteurs à l'intérieur desquels ces protections acoustiques devront être prises en compte, qui varient de 30 m à 300 m de large.

En ce qui concerne la commune de MARS AZ, les voies suivantes sont concernées :

- Voir l'arrêté préfectoral du 20 novembre 2014 pour la voie ferrée « ligne TGV » :
 - Ligne TGV : secteur de 300 m (Catégorie 1)

La largeur des secteurs affectés par le bruit correspond à la distance mentionnée ci-dessus, comptée de part et d'autre de l'infrastructure :

- pour les infrastructures ferroviaires, à partir du bord du rail extérieur de la voie la plus proche.

PRÉFET DE LA DRÔME

Arrêté n° *2014-0013*
portant classement sonore des infrastructures de transport terrestre
dans le département de la Drôme

Le Préfet de la Drôme,
Chevalier de l'ordre national du mérite

Vu le code de la construction et de l'habitation, et notamment son article R 111-4-1 ;

Vu le code de l'environnement, et notamment ses articles L571-10 et R571-32 à R571-43 ;

Vu l'arrêté du 30 mai 1996 relatif aux modalités de classement des infrastructures de transports terrestres et à l'isolement acoustique des bâtiments d'habitation dans les secteurs affectés par le bruit ;

Vu l'arrêté du 23 juillet 2013 modifiant l'arrêté du 30 mai 1996 susvisé relatif aux modalités de classement des infrastructures de transports terrestres et à l'isolement acoustique des bâtiments d'habitation dans les secteurs affectés par le bruit ;

Vu les arrêtés du 25 avril 2003 relatifs à la limitation du bruit dans les établissements d'enseignement, dans les établissements de santé et dans les hôtels ;

Vu l'arrêté préfectoral n° 748 en date du 2 mars 1999 relatif au classement sonore des routes nationales et départementales hors des limites d'agglomération du département de la Drôme ;

Vu l'arrêté préfectoral n° 970 en date du 2 mars 1999 relatif au classement sonore des infrastructures ferroviaires du département de la Drôme ;

Vu l'arrêté préfectoral n° 734 en date du 2 mars 1999 relatif au classement sonore des voiries communales de Valence et Bourg-lès-Valence ;

Vu l'arrêté préfectoral n° 735 en date du 2 mars 1999 relatif au classement sonore des voiries communales de Romans-sur-Isère et Bourg-de-Péage ;

Vu l'arrêté préfectoral n° 737 en date du 2 mars 1999 relatif au classement sonore des voiries communales de Pierrelatte ;

Vu l'arrêté préfectoral n° 736 en date du 2 mars 1999 relatif au classement sonore des voiries communales de Montélimar ;

Vu l'avis des communes et des gestionnaires suite à leurs consultations en date du 25 octobre 2012 et du 19 mars 2014 ;

Vu les avis du Conseil général de la Drôme du 3 décembre 2012 et du 17 septembre 2014 ;

Sur proposition de M. le directeur départemental des Territoires de la Drôme ;

ARRETE

Article 1 :

Les dispositions des arrêtés préfectoraux n° 734, 736, 737, 748 et 970 en date du 2 mars 1999 et portant classement des infrastructures de transport terrestre du département de la Drôme et détermination de l'isolement acoustique des bâtiments dans les secteurs affectés par le bruit sont abrogées.

Article 2 :

Les dispositions des articles 2 à 4 de l'arrêté du 30 mai 1996, modifiées par celles de l'arrêté du 23 juillet 2013 relatif aux modalités de classement des infrastructures de transports terrestres et à l'isolement acoustique des bâtiments d'habitation dans les secteurs affectés par le bruit sont applicables aux abords du tracé des infrastructures de transport terrestre du département de la Drôme mentionnées à l'article 3 du présent arrêté et représentés sur les plans joints en annexe.

Si sur un tronçon de l'infrastructure de transport terrestre, il existe une protection acoustique par couverture ou tunnel, la section correspondant à cette protection n'est pas classée.

Article 3 :

Le tableau suivant donne pour chacun des tronçons d'infrastructures mentionnées, le classement dans une des cinq catégories définies dans l'arrêté du 23 juillet 2013, la largeur des secteurs affectés par le bruit de part et d'autre de la voie ainsi que le type de tissu urbain.

Les réseaux concernés sont respectivement :

1. Réseau routier national concédé
2. Réseau routier national non concédé
3. Réseau routier départemental
4. Réseau routier communal
5. Réseau ferré

La dénomination des voies du réseau routier correspond à l'architecture du réseau en 2012.

Une représentation cartographique de ce classement est disponible sur le site Internet de la préfecture à l'adresse suivante :

http://carto.georhonealpes.fr/1/classement_sonore_2014_026.map

Cette cartographie a un caractère illustratif et seul fait foi le texte du présent arrêté.

1/ Réseau routier national concédé.

| Voie | Référence tronçon | Communes traversées | Début | Fin | Cat | Largeur secteurs affectés (en mètres) | Tissus |
|---------------------------|-------------------------|--------------------------|----------|-----------|-----|---------------------------------------|--------|
| A 7 | Totalité A 7 en Drôme | SAINT RAMBERT D'ALBON | 26 + 280 | 142 + 610 | 1 | 300 | Ouvert |
| | | ALBON | | | | | |
| | | BEAUSSEMBLANT | | | | | |
| | | SAINT UZE | | | | | |
| | | SAINT BARTHELEMY DE VALS | | | | | |
| | | CHANTEMERLE LES BLES | | | | | |
| | | LARNAGE | | | | | |
| | | MERCUROL | | | | | |
| | | LA ROCHE DE GLUN | | | | | |
| | | PONT D'ISERE | | | | | |
| | | CHATEAUNEUF SUR ISERE | | | | | |
| | | BOURG LES VALENCE | | | | | |
| | | VALENCE | | | | | |
| | | PORTES LES VALENCE | | | | | |
| | | ETOILE SUR RHONE | | | | | |
| | | LIVRON SUR DROME | | | | | |
| | | LORIOLE SUR DROME | | | | | |
| | | SAULCE SUR RHONE | | | | | |
| | | LES TOURETTES | | | | | |
| | | LA COUCOURDE | | | | | |
| | | SAVASSE | | | | | |
| | | SAINT MARCEL LES SAUZET | | | | | |
| | | SAUZET | | | | | |
| MONTBOUCHER SUR JABRON | | | | | | | |
| ESPELUCHE | | | | | | | |
| ALLAN | | | | | | | |
| CHATEAUNEUF DU RHONE | | | | | | | |
| MALATAVERNE | | | | | | | |
| DONZERE | | | | | | | |
| LES GRANGES GONTARDES | | | | | | | |
| LA GARDE ADHEMAR | | | | | | | |
| SAINT PAUL TROIS CHATEAUX | | | | | | | |
| A 7 | Bretelle nord | VALENCE | RN 7 | A 7 | 3 | 100 | Ouvert |
| A 7 | Bretelle sud | VALENCE | RN 7 | A 7 | 3 | 100 | Ouvert |
| A 7 | Bretelle | VALENCE | RN 7 | A 7 | 2 | 250 | Ouvert |
| A 7 | Bretelle | VALENCE | RN 7 | A 7 | 3 | 100 | Ouvert |
| A 49 | Saint Marcellin – Péage | LA BAUME D'HOSTUN | 44 + 471 | 61 + 270 | 2 | 250 | Ouvert |
| | | EYMEUX | | | | | |
| | | HOSTUN | | | | | |
| | | JAILLANS | | | | | |
| | | BEAUREGARD BARET | | | | | |
| | | CHATUZANGE LE GOUBET | | | | | |
| BOURG DE PEAGE | | | | | | | |
| A 49 | Péage – RN 532 | BOURG DE PEAGE | 61 + 270 | 61 + 750 | 1 | 300 | Ouvert |

2/ Réseau routier national non concédé.

| Voie | Référence tronçon | Communes traversées | Début | Fin | Cat | Largeur secteurs affectés (en mètres) | Tissus |
|------|--------------------------|--------------------------|-----------|-----------|-----|---------------------------------------|--------|
| RN 7 | | SAINT RAMBERT D'ALBON | 0 + 00 | 3 + 100 | 2 | 250 | Ouvert |
| RN 7 | | SAINT RAMBERT D'ALBON | 3 + 100 | 28 + 000 | 3 | 100 | Ouvert |
| | | ALBON | | | | | |
| | | ANDANCETTE | | | | | |
| | | BEAUSSEMBLANT | | | | | |
| | | LAVEYRON | | | | | |
| | | SAINT VALLIER | | | | | |
| | | PONSAS | | | | | |
| | | SERVES SUR RHONE | | | | | |
| | | EROME | | | | | |
| | | GERVANS | | | | | |
| | CROZES HERMITAGE | | | | | | |
| | TAIN I'HERMITAGE | | | | | | |
| RN 7 | | TAIN I'HERMITAGE | 28 + 000 | 28 + 290 | 2 | 250 | U |
| RN 7 | | TAIN I'HERMITAGE | 28 + 290 | 30 + 140 | 3 | 100 | Ouvert |
| RN 7 | | TAIN I'HERMITAGE | 30 + 140 | 36 + 140 | 2 | 250 | Ouvert |
| | | MERCUROL | | | | | |
| | | LA ROCHE DE GLUN | | | | | |
| | PONT D'ISERE | | | | | | |
| RN 7 | | PONT D'ISERE | 36 + 140 | 37 + 200 | 3 | 100 | Ouvert |
| RN 7 | | PONT D'ISERE | 37 + 200 | 42 + 200 | 2 | 250 | Ouvert |
| | | CHATEAUNEUF SUR ISERE | | | | | |
| RN 7 | Contournement de VALENCE | BOURG LES VALENCE | 42 + 200 | 43 + 000 | 4 | 30 | Ouvert |
| | Contournement de VALENCE | BOURG LES VALENCE | | | | | |
| | Contournement de VALENCE | SAINT MARCEL LES VALENCE | | | | | |
| RN 7 | Contournement de VALENCE | VALENCE | 43 + 000 | 46 + 625 | 2 | 250 | Ouvert |
| | Contournement de VALENCE | CHABEUIL | | | | | |
| | Contournement de VALENCE | MALISSARD | | | | | |
| RN 7 | Contournement de VALENCE | VALENCE | 46 + 625 | 47 + 2315 | 1 | 300 | Ouvert |
| RN 7 | | VALENCE | 47 + 2315 | 56 + 340 | 3 | 100 | Ouvert |
| | | PORTES LES VALENCE | | | | | |
| | | ETOILE SUR RHONE | | | | | |
| | | ETOILE SUR RHONE | | | | | |
| | LIVRON SUR DROME | 56 + 780 | 63 + 440 | | | U | |
| | LIVRON SUR DROME | 56 + 780 | 63 + 440 | | | Ouvert | |
| RN 7 | Traverse de LIVRON/D | LIVRON SUR DROME | 63 + 440 | 64 + 480 | 2 | 250 | U |
| RN 7 | | LIVRON SUR DROME | 64 + 480 | 67 + 175 | 3 | 100 | Ouvert |
| | | LORIOLE SUR DROME | | | | | |
| RN 7 | Traverse de LORIOLE/D | LORIOLE SUR DROME | 67 + 175 | 69 + 400 | 2 | 250 | Ouvert |
| RN 7 | | LORIOLE SUR DROME | 69 + 400 | 72 + 530 | 3 | 100 | Ouvert |
| | | CLIOUSCLAT | | | | | |
| | | SAULCE SUR RHONE | | | | | |
| RN 7 | Traverse de SAULCE/R | SAULCE SUR RHONE | 72 + 530 | 72 + 785 | 2 | 250 | U |
| RN 7 | | SAULCE SUR RHONE | 72 + 785 | 90 + 000 | 3 | 100 | Ouvert |
| | | LES TOURETTES | | | | | |
| | | LA COUCOURDE | | | | | |
| | | SAVASSE | | | | | |
| | | MONTELMAR | | | | | |

| Voie | Référence tronçon | Communes traversées | Début | Fin | Cat | Largeur secteurs affectés (en mètres) | Tissus |
|--------|----------------------------------|-------------------------|-----------|-----------|-----|---------------------------------------|--------|
| RN 7 | | MONTELIMAR | 90 + 000 | 114 + 400 | 2 | 250 | Ouvert |
| | | CHATEAUNEUF DU RHONE | | | | | |
| | | MALATAVERNE | | | | | |
| | | DONZERE | | | | | |
| | | PIERRELATTE | | | | | |
| RN 7 | | PIERRELATTE | 114 + 400 | 119 + 400 | 3 | 100 | Ouvert |
| RN 102 | Montélimar – Ardèche | MONTELIMAR | 0 + 000 | 3 + 835 | 3 | 100 | Ouvert |
| RN 532 | Les Couleures – A49 | VALENCE | 5 + 000 | 15 + 170 | 2 | 250 | Ouvert |
| | | SANT MARCEL LES VALENCE | | | | | |
| | | ALIXAN | | | | | |
| | | CHATEAUNEUF SUR ISERE | | | | | |
| | | BOURG DE PEAGE | | | | | |
| RN 7 | Projet déviation Livron – Loriol | LIVRON SUR DROME | RN 7 | RN 7 | 3 | 100 | Ouvert |
| | | LORIOLE SUR DROME | | | | | |

3/ Réseau routier départemental.

| Voie | Référence tronçon | Communes traversées | Début | Fin | Cat | Largeur secteurs affectés (en mètres) | Tissus |
|--------|----------------------------------|-------------------------|---------|----------|-----|---------------------------------------|--------|
| RD 1 | | ANNEYRON | 5 + 802 | 7 + 467 | 3 | 100 | Ouvert |
| RD 1 | | ANNEYRON | 7 + 467 | 8 + 300 | 4 | 30 | Ouvert |
| RD 1 | | ANNEYRON | 8 + 300 | 9 + 267 | 4 | 30 | U |
| RD 4 | Avenue Saint Didier | MONTELIMAR | 0 + 000 | 0 + 635 | 4 | 30 | Ouvert |
| RD 6 | Av Juin | MONTELIMAR | 0 + 000 | 0 + 770 | 5 | 10 | Ouvert |
| RD 6 | | SAVASSE | 5 + 953 | 7 + 1290 | 4 | 30 | Ouvert |
| | | SANT MARCEL LES SAUZET | | | | | |
| | | SAUZET | | | | | |
| RD 7 | | VALENCE | 2 + 830 | 5 + 528 | 3 | 100 | Ouvert |
| | | PORTES LES VALENCE | | | | | |
| RD 7 | | PORTES LES VALENCE | 5 + 528 | 5 + 750 | 2 | 250 | U |
| RD 7 | | PORTES LES VALENCE | 5 + 750 | 6 + 500 | 4 | 30 | U |
| RD 7 | | PORTES LES VALENCE | 6 + 500 | 9 + 347 | 4 | 30 | Ouvert |
| | | ETOILE SUR RHONE | | | | | |
| RD 11 | Bd De Gaulle et Av Du Teil | MONTELIMAR | 0 + 000 | 0 + 150 | 3 | 100 | Ouvert |
| RD 11 | Av Du tell | MONTELIMAR | 0 + 150 | 0 + 407 | 4 | 30 | Ouvert |
| RD11 | Rue de Sarda / Chemin de la Dame | MONTELIMAR | 0 + 407 | 0 + 825 | 4 | 30 | Ouvert |
| RD 11 | Av Rochemaure | MONTELIMAR | 0 + 825 | 1 + 785 | 4 | 30 | Ouvert |
| RD 11 | | MONTELIMAR | 1 + 785 | 4 + 220 | 3 | 100 | Ouvert |
| | | ANCONE | | | | | |
| RD 11A | Av du tell et rue Pinel | MONTELIMAR | 0 + 000 | 1 + 166 | 4 | 30 | Ouvert |
| RD 13 | | PIERRELATTE | 3 + 855 | 6 + 000 | 4 | 30 | Ouvert |
| RD 13 | | PIERRELATTE | 6 + 000 | 6 + 515 | 3 | 100 | Ouvert |
| RD 51 | | SANT VALLIER | 0 + 000 | 0 + 878 | 4 | 30 | Ouvert |
| RD 51 | | SANT VALLIER | 0 + 878 | 3 + 881 | 3 | 100 | Ouvert |
| | | SANT BARTHELEMY DE VALS | | | | | |
| | | LAVEYRON | | | | | |
| RD 52 | | ROMANS SUR ISERE | 0 + 000 | 1 + 118 | 4 | 30 | Ouvert |

| Voie | Référence tronçon | Communes traversées | Début | Fin | Cat | Largeur secteurs affectés (en mètres) | Tissus |
|---------|----------------------|----------------------------|----------|----------|-----|---------------------------------------|--------|
| RD 53 | | ROMANS SUR ISERE | 0 + 000 | 2 + 000 | 4 | 30 | Ouvert |
| RD 53 | | ROMANS SUR ISERE | 2 + 000 | 3 + 440 | 3 | 100 | Ouvert |
| | | MOURS SAINT EUSEBE | | | | | |
| RD 53 | | PEYRINS | 7 + 346 | 9 + 500 | 3 | 100 | Ouvert |
| | | SAINT DONAT SUR L'HERBASSE | | | | | |
| RD 53 | | SAINT DONAT SUR L'HERBASSE | 9 + 500 | 9 + 700 | 4 | 30 | U |
| RD 53 | | SAINT DONAT SUR L'HERBASSE | 9 + 700 | 12 + 327 | 3 | 100 | Ouvert |
| RD 53 | | SAINT DONAT SUR L'HERBASSE | 12 + 327 | 12 + 515 | 3 | 100 | Ouvert |
| | | SOLERIEUX | | | | | |
| RD 59 | | SAINT RESTITUT | 10 + 723 | 19 + 448 | 3 | 100 | Ouvert |
| | | SAINT PAUL TROIS CHATEAUX | | | | | |
| | | PIERRELATTE | | | | | |
| RD 59 | | PIERRELATTE | 19 + 448 | 22 + 000 | 3 | 100 | Ouvert |
| RD 59 | | PIERRELATTE | 22 + 000 | 25 + 765 | 3 | 100 | Ouvert |
| RD 67 | | CHATEAUNEUF SUR ISERE | 6 + 779 | 8 + 290 | 3 | 100 | Ouvert |
| | | BEAUMONT MONTEUX | | | | | |
| RD 67 | | SAINT DONAT SUR L'HERBASSE | 20 + 290 | 20 + 530 | 3 | 100 | Ouvert |
| RD 67 | | SAINT DONAT SUR L'HERBASSE | 20 + 530 | 21 + 973 | 2 | 250 | Ouvert |
| RD 68 | | MALISSARD | 3 + 460 | 9 + 519 | 3 | 100 | Ouvert |
| | | CHABEUIL | | | | | |
| RD 68 | | CHABEUIL | 9 + 519 | 10 + 458 | 4 | 30 | Ouvert |
| RD 71 | | SAINT PAUL TROIS CHATEAUX | 12 + 477 | 14 + 421 | 3 | 100 | Ouvert |
| RD 73 | Route de Chateauneuf | MONTELIMAR | 0 + 000 | 1 + 938 | 4 | 30 | Ouvert |
| | | MONTELIMAR | | | | | |
| RD 73 | | CHATEAUNEUF DU RHONE | 1 + 938 | 6 + 440 | 3 | 100 | Ouvert |
| RD 73 | | CHATEAUNEUF DU RHONE | 6 + 440 | 7 + 200 | 4 | 30 | Ouvert |
| RD 73 | | CHATEAUNEUF DU RHONE | 7 + 200 | 7 + 500 | 4 | 30 | U |
| RD 73 | | CHATEAUNEUF DU RHONE | 7 + 500 | 7 + 785 | 4 | 30 | Ouvert |
| RD 73 | | CHATEAUNEUF DU RHONE | 7 + 785 | 8 + 860 | 3 | 100 | Ouvert |
| RD 92 | Rue Chossigny | ROMANS SUR ISERE | 1 + 240 | 1 + 980 | 4 | 30 | Ouvert |
| RD 92 N | | ROMANS SUR ISERE | 0 + 000 | 2 + 370 | 3 | 100 | Ouvert |
| RD 92 N | | ROMANS SUR ISERE | 2 + 370 | 4 + 100 | 4 | 30 | Ouvert |
| | | ROMANS SUR ISERE | | | | | |
| RD 92 N | | SAINT PAUL LES ROMANS | 4 + 100 | 8 + 538 | 3 | 100 | Ouvert |
| | | EURRE | | | | | |
| RD 93 | | CREST | 11 + 880 | 15 + 524 | 3 | 100 | Ouvert |
| RD 93 | Traverse de CREST | CREST | 15 + 524 | 18 + 330 | 4 | 30 | Ouvert |
| | | CREST | | | | | |
| RD 93 | | AOUSTE SUR SYE | 18 + 330 | 19 + 620 | 3 | 100 | Ouvert |
| | | MIRABEL ET BLACONS | | | | | |
| RD 93 | | SAILLANS | 25 + 060 | 30 + 000 | 3 | 100 | Ouvert |
| RD 94 | | TULETTE | 23 + 079 | 24 + 153 | 3 | 100 | Ouvert |
| RD 94 | | TULETTE | 24 + 153 | 24 + 700 | 4 | 30 | Ouvert |
| RD 94 | | TULETTE | 24 + 700 | 24 + 980 | 2 | 250 | U |
| RD 94 | | TULETTE | 24 + 980 | 25 + 656 | 4 | 30 | Ouvert |
| D 95 N | Pont de Tournon | TAIN L'HERMITAGE | 0 + 000 | 0 + 144 | 3 | 100 | Ouvert |

| Vole | Référence tronçon | Communes traversées | Début | Fin | Cat | Largeur secteurs affectés (en mètres) | Tissus |
|----------|------------------------|---------------------------|----------|----------|-----|---------------------------------------|--------|
| RD 104 | | CREST | 0 + 000 | 8 + 600 | 3 | 100 | Ouvert |
| | | DIVAJEU | | | | | |
| | | CHABRILLAN | | | | | |
| | | GRANE | | | | | |
| RD 104 | | GRANE | 8 + 600 | 16 + 440 | 3 | 100 | Ouvert |
| | | LORIOLE SUR DROME | | | | | |
| RD 104 N | D 104 – Ardèche | LORIOLE SUR DROME | 0 + 000 | 3 + 1163 | 3 | 100 | Ouvert |
| RD 111 | | VALENCE | 0 + 000 | 13 + 220 | 3 | 100 | Ouvert |
| | | PORTES LES VALENCE | | | | | |
| | | BEAUVALLON | | | | | |
| | | ETOILE SUR RHONE | | | | | |
| | | MONTOISON | | | | | |
| RD 111 | Déviation de Montoison | MONTOISON | | | 3 | 100 | Ouvert |
| RD 111 | | MONTOISON | 15 + 636 | 19 + 760 | 3 | 100 | Ouvert |
| | | ALLEX | | | | | |
| | | EURRE | | | | | |
| RD 111 A | | ETOILE SUR RHONE | 2 + 000 | 2 + 909 | 3 | 100 | Ouvert |
| RD 133 | | VALAURIE | 8 + 883 | 15 + 730 | 3 | 100 | Ouvert |
| | | ROUSSAS | | | | | |
| | | LES GRANGES GONTARDES | | | | | |
| | | MALATAVERNE | | | | | |
| RD 164 | | CREST | 0 + 000 | 8 + 285 | 3 | 100 | Ouvert |
| | | A OUSTE SUR SYE | | | | | |
| | | PIEGROS LA CLASTRE | | | | | |
| | | MIRABEL ET BLACONS | | | | | |
| RD 220 A | | LA ROCHE DE GLUN | 0 + 000 | 1 + 676 | 4 | 30 | Ouvert |
| RD 238 | | DIE | 0 + 000 | 1 + 759 | 4 | 30 | Ouvert |
| RD 261 | | BEAUMONT LES VALENCE | 3 + 057 | 5 + 671 | 3 | 100 | Ouvert |
| | | MONTELEGER | | | | | |
| | | VALENCE | | | | | |
| RD 261 | | VALENCE | 5 + 671 | 5 + 830 | 4 | 30 | Ouvert |
| RD 432 | | VALENCE | 2 + 000 | 4 + 097 | 3 | 100 | Ouvert |
| | | SAINT MARCEL LES VALENCE | | | | | |
| RD 432 | | SAINT MARCEL LES VALENCE | 4 + 694 | 5 + 186 | 4 | 30 | U |
| RD 432 | | SAINT MARCEL LES VALENCE | 5 + 186 | 5 + 394 | 3 | 100 | Ouvert |
| RD 458 | | LES GRANGES GONTARDES | 0 + 000 | 7 + 377 | 3 | 100 | Ouvert |
| | | LA GARDE ADHEMAR | | | | | |
| | | SAINT PAUL TROIS CHATEAUX | | | | | |
| RD 458 | | SAINT PAUL TROIS CHATEAUX | 7 + 377 | 8 + 741 | 2 | 250 | Ouvert |
| RD 519 | | LAPEYROUSE MORNAY | 2 + 818 | 4 + 666 | 3 | 100 | Ouvert |
| RD 531 | | BOURG DE PEAGE | 0 + 000 | 0 + 225 | 3 | 100 | Ouvert |
| RD 531 | | BOURG DE PEAGE | 0 + 225 | 0 + 610 | 4 | 30 | Ouvert |
| RD 532 | | MERCUROL | 0 + 000 | 3 + 831 | 3 | 100 | Ouvert |
| | | CHANOS CURSON | | | | | |
| RD 532 | | CHANOS CURSON | 3 + 831 | 4 + 327 | 4 | 30 | U |
| RD 532 | | CHANOS CURSON | 4 + 327 | 4 + 741 | 3 | 100 | Ouvert |
| RD 532 | | CHANOS CURSON | 4 + 741 | 5 + 360 | 4 | 30 | U |

| Voie | Référence tronçon | Communes traversées | Début | Fin | Cat | Largeur secteurs affectés (en mètres) | Tissus |
|----------|-------------------------|-----------------------|-----------|-----------|-----|---------------------------------------|--------|
| RD 532 | | CHANOS CURSON | 5 + 360 | 13 + 770 | 3 | 100 | Ouvert |
| | | CLERIEUX | | | | | |
| | | GRANGES LES BEAUMONT | | | | | |
| | | ROMANS SUR ISERE | | | | | |
| RD 532 | | ROMANS SUR ISERE | 13 + 770 | 14 + 220 | 3 | 100 | Ouvert |
| RD 532 | | ROMANS SUR ISERE | 14 + 220 | 14 + 750 | 4 | 30 | Ouvert |
| RD 532 | | ROMANS SUR ISERE | 14 + 750 | 14 + 870 | 2 | 250 | Ouvert |
| RD 532 | | ROMANS SUR ISERE | 15 + 255 | 16 + 740 | 4 | 30 | Ouvert |
| RD 532 | | CHATUZANGE LE GOUBET | 20 + 000 | 20 + 970 | 3 | 100 | Ouvert |
| RD 532 | | CHATUZANGE LE GOUBET | 20 + 970 | 35 + 391 | 3 | 100 | Ouvert |
| | | BEAUREGARD BARET | | | | | |
| | | JAILLANS | | | | | |
| | | EYMEUX | | | | | |
| | | HOSTUN | | | | | |
| | | LA BAUME D'HOSTUN | | | | | |
| | SAINT NAZAIRE EN ROYANS | | | | | | |
| RD 532 A | | TAIN L'HERMITAGE | 0 + 000 | 0 + 188 | 2 | 250 | Ouvert |
| RD 532 A | | TAIN L'HERMITAGE | 0 + 188 | 1 + 975 | 4 | 30 | Ouvert |
| D 533 N | Pont F. Mistral | VALENCE | 0 + 000 | 0 + 444 | 3 | 100 | Ouvert |
| D 534 N | Pont des Lônes et accès | VALENCE | 1 + 000 | 2 + 103 | 3 | 100 | Ouvert |
| RD 538 | | MARGES | 26 + 416 | 29 + 444 | 3 | 100 | Ouvert |
| | | ARTHEMONAY | | | | | |
| | | PEYRINS | | | | | |
| RD 538 | | PEYRINS | 29 + 444 | 30 + 417 | 4 | 30 | U |
| RD 538 | | PEYRINS | 30 + 417 | 32 + 345 | 3 | 100 | Ouvert |
| RD 538 | | MOURS SAINT EUSEBE | 32 + 345 | 33 + 077 | 4 | 30 | U |
| RD 538 | | MOURS SAINT EUSEBE | 33 + 077 | 36 + 000 | 3 | 100 | U |
| | | ROMANS SUR ISERE | | | | | |
| RD 538 | | BOURG DE PEAGE | 36 + 001 | 41 + 324 | 3 | 100 | Ouvert |
| | | ALIXAN | | | | | |
| RD 538 | Traverse d'ALIXAN | ALIXAN | 41 + 324 | 42 + 321 | 3 | 100 | U |
| RD 538 | | ALIXAN | 42 + 321 | 45 + 763 | 3 | 100 | Ouvert |
| | | MONTELIER | 45 + 763 | 46 + 331 | | | U |
| | | CHABEUIL | 46 + 331 | 55 + 211 | | | Ouvert |
| | | MONTVENDRE | | | | | |
| RD 538 | | MONTMEYRAN | 59 + 892 | 70 + 385 | 3 | 100 | Ouvert |
| | | UPIE | | | | | |
| | | VAUNAVEYS LA ROCHETTE | | | | | |
| | | CREST | | | | | |
| RD 538 | | DIVAJEU | 70 + 385 | 76 + 846 | 3 | 100 | Ouvert |
| RD 538 | | MIRABEL AUX BARONNIES | 144 + 927 | 145 + 241 | 3 | 100 | Ouvert |
| RD 538 | | MIRABEL AUX BARONNIES | 145 + 241 | 145 + 500 | 4 | 30 | Ouvert |
| RD 538 | | MIRABEL AUX BARONNIES | 145 + 500 | 145 + 685 | 2 | 250 | U |
| RD 538 | | MIRABEL AUX BARONNIES | 145 + 685 | 146 + 172 | 4 | 30 | Ouvert |
| RD 538 | | MIRABEL AUX BARONNIES | 146 + 172 | 149 + 364 | 3 | 100 | Ouvert |
| | | PIEGON | | | | | |
| RD 538 | Projet de déviation | ALIXAN | | | 3 | 100 | Ouvert |
| RD 538 A | | BEAUMONT LES VALENCE | 7 + 795 | 7 + 500 | 3 | 100 | Ouvert |
| | | BEAUMONT LES VALENCE | 7 + 500 | 8 + 200 | | | U |
| | | VALENCE | 8 + 200 | 13 + 520 | | | Ouvert |

| Voie | Référence tronçon | Communes traversées | Début | Fin | Cat. | Largeur secteurs affectés (en mètres) | Tissus |
|-----------|--|----------------------------|----------|----------|------|---------------------------------------|--------|
| RD 540 | Av Kennedy / Bds Meynot et du Fust | MONTELMAR | 0 + 000 | 2 + 145 | 4 | 30 | Ouvert |
| RD 540 | Av Espoulette | MONTELMAR | 2 + 145 | 2 + 305 | 3 | 100 | Ouvert |
| RD 540 | Av Espoulette | MONTELMAR | 2 + 305 | 2 + 680 | 4 | 30 | Ouvert |
| RD 540 | Av Espoulette | MONTELMAR | 2 + 680 | 3 + 920 | 3 | 100 | Ouvert |
| RD 540 | | MONTELMAR | 3 + 920 | 11 + 000 | 3 | 100 | Ouvert |
| | | MONTBOUCHER SUR JABRON | | | | | |
| | | LA BATIE ROLLAND | | | | | |
| RD 540 | | LA BATIE ROLLAND | 11 + 000 | 11 + 360 | 4 | 30 | U |
| RD 540 A | Route de Valence / Av St Lazare / Av St Martin | MONTELMAR | 0 + 000 | 2 + 400 | 4 | 30 | Ouvert |
| RD 540 A | Bd C De Gaulle | MONTELMAR | 3 + 130 | 3 + 430 | 3 | 100 | Ouvert |
| RD 540 A | Av d'Aygu et Av J Jaures | MONTELMAR | 3 + 430 | 3 + 880 | 4 | 30 | Ouvert |
| RD 540 A | Av d'Aygu et Av J Jaures | MONTELMAR | 3 + 880 | 4 + 000 | 3 | 100 | Ouvert |
| RD 540 A | Route de Marseille | MONTELMAR | 4 + 000 | 5 + 880 | 4 | 30 | Ouvert |
| RD 541 | | DONZERE | 0 + 691 | 4 + 135 | 3 | 100 | Ouvert |
| | | LES GRANGES GONTARDES | | | | | |
| RD 541 | | VALAURIE | 8 + 400 | 9 + 000 | | | U |
| RD 541 | | VALAURIE | 9 + 000 | 20 + 465 | 3 | 100 | Ouvert |
| | | REAUVILLE | | | | | |
| | | CHANTEMERLE LES GRIGNAN | | | | | |
| | | GRIGNAN | | | | | |
| RD 541 | | COLONZELLE | | | | | |
| RD 541 | | SAINT PANTALEON LES VIGNES | 20 + 465 | 24 + 240 | 3 | 100 | Ouvert |
| RD 751 | | DIE | 0 + 000 | 0 + 140 | 3 | 100 | Ouvert |
| RD 807 | | SAINT RAMBERT D'ALBON | 0 + 000 | 1 + 255 | 4 | 30 | Ouvert |
| RD 807 | | SAINT RAMBERT D'ALBON | 1 + 255 | 1 + 500 | 3 | 100 | Ouvert |
| RD 807 | | SAINT RAMBERT D'ALBON | 1 + 500 | 1 + 720 | 4 | 30 | Ouvert |
| RD 807 | | SAINT RAMBERT D'ALBON | 1 + 720 | 2 + 170 | 3 | 100 | Ouvert |
| RD 807 | | SAINT RAMBERT D'ALBON | 2 + 170 | 3 + 100 | 4 | 30 | Ouvert |
| RD 844 | | CHA TEA UNEUF DU RHONE | 0 + 000 | 4 + 100 | 3 | 100 | Ouvert |
| | Traverse des Joanins | MALATAVERNE | 4 + 100 | 4 + 800 | 4 | 30 | Ouvert |
| | | MALATAVERNE | 4 + 800 | 6 + 100 | 3 | 100 | Ouvert |
| | | DONZERE | | | | | Ouvert |
| | Traverse Donzere | DONZERE | 6 + 100 | 7 + 050 | 4 | 30 | Ouvert |
| | Traverse Donzere | DONZERE | 7 + 050 | 7 + 370 | 3 | 100 | Ouvert |
| | Traverse Donzere | DONZERE | 7 + 370 | 8 + 000 | 4 | 30 | Ouvert |
| RD 858 | | DONZERE | 8 + 000 | 8 + 700 | 3 | 100 | Ouvert |
| RD 858 | | PIERRELA TTE | 0 + 290 | 0 + 864 | 4 | 30 | Ouvert |
| RD 879 | | PIERRELA TTE | 0 + 310 | 0 + 592 | 3 | 100 | Ouvert |
| RD 886 | Pont de Saint Vallier | SAINT VALLIER | 0 + 000 | 0 + 273 | 4 | 30 | Ouvert |
| D 2007 N | Ex RN 7 | BOURG LES VALENCE | 41 + 485 | 48 + 550 | 3 | 100 | Ouvert |
| | | VALENCE | | | | | Ouvert |
| RD 2092 N | | BOURG DE PEAGE | 0 + 000 | 2 + 310 | 3 | 100 | Ouvert |
| | | ROMANS SUR ISERE | | | | | Ouvert |
| RD 2532 N | | CHA TEA UNEUF SUR ISERE | 15 + 170 | 17 + 540 | 2 | 250 | Ouvert |
| | | BOURG DE PEAGE | | | | | Ouvert |
| RD 2532 N | | BOURG DE PEAGE | 17 + 540 | 18 + 520 | 3 | 100 | Ouvert |
| RD 2532 N | | BOURG DE PEAGE | 18 + 520 | 20 + 790 | 4 | 30 | Ouvert |
| | | CHA TUZANGE LE GOUBET | | | | | Ouvert |
| RD | Projet contournement NO | ROMANS SUR ISERE | | | 3 | 100 | Ouvert |
| RD 538 | Projet contournement Chanos-Curson | CHANOS CURSON | | | 3 | 100 | Ouvert |
| RD 67 | | | | | 3 | 100 | Ouvert |

4/ Réseau routier communal.

| Voie | Référence tronçon | Communes traversées | Cat | Largeur secteurs affectés (en mètres) | Tissus |
|------|---|---------------------|-----|---------------------------------------|--------|
| VC | Avenue de Lyon (RD 2007 N à rue de l'Isle Adam) | BOURG LES VALENCE | 4 | 30 | Ouvert |
| VC | Avenue de Lyon (Rue de l'Isle Adam à chemin du Valentin) | BOURG LES VALENCE | 3 | 100 | Ouvert |
| VC | Avenue Marc Urthn (Rue de Chony au chemin du Valentin) | BOURG LES VALENCE | 2 | 250 | U |
| VC | Avenue Jean Jaurès (avenue de Verdun à rue de Chony) | BOURG LES VALENCE | 3 | 100 | Ouvert |
| VC | Rue de Sully Nord | BOURG LES VALENCE | 5 | 10 | Ouvert |
| VC | Rue de la Manutention | BOURG LES VALENCE | 4 | 30 | Ouvert |
| VC | Rue Chavan | BOURG LES VALENCE | 4 | 30 | Ouvert |
| VC | Rue Jules Ferry | BOURG LES VALENCE | 4 | 30 | Ouvert |
| VC | Rue Ile Adam | BOURG LES VALENCE | 4 | 30 | U |
| VC | Rue Edith Piaf | BOURG LES VALENCE | 4 | 30 | U |
| VC | Avenue Jean Moulin | BOURG LES VALENCE | 4 | 30 | Ouvert |
| VC | Chemin du Valentin Sud (Rue Ile Adam sur 735 m) | BOURG LES VALENCE | 5 | 10 | Ouvert |
| VC | Chemin du Valentin Nord (au delà des 735 m) | BOURG LES VALENCE | 4 | 30 | Ouvert |
| VC | Avenue Georges Brassens (Avenue du Valentin – Rue Vivier) | BOURG LES VALENCE | 4 | 30 | Ouvert |
| VC | Rue Vivier | BOURG LES VALENCE | 5 | 10 | Ouvert |
| VC | Route de Chateaneuf (Giratoire – Route de Talavard) | BOURG LES VALENCE | 4 | 30 | Ouvert |
| VC | Route de Talavard | BOURG LES VALENCE | 5 | 10 | Ouvert |
| VC | Rue Bart | BOURG LES VALENCE | 4 | 30 | Ouvert |
| VC | Rue Gay Lussac | BOURG LES VALENCE | 4 | 30 | Ouvert |
| VC | Rue Derliard | BOURG LES VALENCE | 3 | 100 | U |
| VC | Rue du docteur Ponsaye | BOURG LES VALENCE | 3 | 100 | U |
| VC | Quai Thanaron | BOURG LES VALENCE | 5 | 10 | Ouvert |
| VC | Quai Saint Nicolas | BOURG LES VALENCE | 4 | 30 | Ouvert |
| VC | Boulevard De Gaulle | BOURG LES VALENCE | 5 | 10 | Ouvert |
| VC | Rue de Verdun (160 m sud) | BOURG LES VALENCE | 3 | 100 | U |
| VC | Rue de Verdun (160 m nord) | BOURG LES VALENCE | 4 | 30 | Ouvert |
| VC | Rue du Moulin d'Albon | BOURG LES VALENCE | 5 | 10 | Ouvert |
| VC | Avenue Brel (890 m sud) | BOURG LES VALENCE | 4 | 30 | Ouvert |
| VC | Avenue des Catalins | MONTELMAR | 4 | 30 | Ouvert |
| VC | Boulevard des Présidents | MONTELMAR | 3 | 100 | Ouvert |
| VC | Rue du 5 décembre | MONTELMAR | 5 | 10 | Ouvert |
| VC | Rue Léon Blum | MONTELMAR | 4 | 30 | Ouvert |
| VC | Rue Monnaie Vieille | MONTELMAR | 4 | 30 | U |
| VC | Rue Loubet | MONTELMAR | 4 | 30 | Ouvert |
| VC | Avenue Perdiguier | MONTELMAR | 5 | 10 | Ouvert |
| VC | Rue Saint Martin sur 135 m après rue Monnaie Vieille | MONTELMAR | 3 | 100 | Ouvert |
| VC | Rue Saint Martin sur 90 m après RD 540 A | MONTELMAR | 4 | 30 | U |
| VC | Avenue Becquerel | PIERRELATTE | 5 | 10 | Ouvert |
| VC | Avenue Perrin | PIERRELATTE | 5 | 10 | Ouvert |
| VC | Rue C Jaeume | PIERRELATTE | 5 | 10 | Ouvert |
| VC | Rues Mistral et Curie | PIERRELATTE | 5 | 10 | Ouvert |
| VC | Route de Bourg Saint Andéol et boulevard du Maréchal Juin à l'ouest de la RN7 | PIERRELATTE | 3 | 100 | Ouvert |
| VC | Boulevard Maréchal Juin à l'est de la RN7 et Boulevard Chandeysson au Nord jusqu'à la rue des Jardins | PIERRELATTE | 4 | 30 | Ouvert |
| VC | Boulevard Chandeysson de la rue des Jardins à l'avenue Général de Gaulle | PIERRELATTE | 3 | 100 | Ouvert |
| VC | Boulevard Chandeysson à l'est de l'avenue du Général de Gaulle- Avenue Bonaparte- Avenue de la Gare – Boulevard Denis Papin au sud de la route de Saint Paul Trois Châteaux | PIERRELATTE | 4 | 30 | Ouvert |
| VC | AV De Latre | PIERRELATTE | 4 | 30 | Ouvert |
| VC | VC 4 | PIERRELATTE | 4 | 30 | Ouvert |
| VC | Grand Rue Jean Jaures (450 m sud) | BOURG DE PEAGE | 4 | 30 | U |
| VC | Grand Rue Jean Jaures (620 m nord) | BOURG DE PEAGE | 3 | 100 | U |

| Voie | Référence tronçon | Communes traversées | Cat | Largeur secteurs affectés (en mètres) | Tissus |
|------|--|---------------------|-----|---------------------------------------|--------|
| VC | Pont Vieux | BOURG DE PEAGE | 4 | 30 | Ouvert |
| VC | Pont Vieux | ROMANS | 4 | 30 | Ouvert |
| VC | Rue Chossigny (sur 40 m) | ROMANS | 4 | 30 | Ouvert |
| VC | Boulevard Lapassat | ROMANS | 3 | 100 | Ouvert |
| VC | Avenue Saillans | ROMANS | 3 | 100 | Ouvert |
| VC | Rue Saint Abbat | ROMANS | 3 | 100 | Ouvert |
| VC | Avenue Paul | ROMANS | 3 | 100 | U |
| VC | Boulevard Roure | ROMANS | 3 | 100 | U |
| VC | Côte des Cordeliers Nord | ROMANS | 5 | 10 | U |
| VC | Côte des Cordeliers Sud | ROMANS | 3 | 100 | U |
| VC | Quai Chevallier | ROMANS | 4 | 30 | Ouvert |
| VC | Quai Chopin | ROMANS | 4 | 30 | Ouvert |
| VC | Rue Pouchelon | ROMANS | 5 | 10 | Ouvert |
| VC | Côte des Masses (Ex RD 532) | ROMANS | 4 | 30 | U |
| VC | Avenue J Jaurès et Rue Wilson | SAINT VALLIER | 3 | 100 | Ouvert |
| VC | Rue Mendès France et Rue Picpus | SAINT VALLIER | 4 | 30 | Ouvert |
| VC | Rue de Sully Sud | VALENCE | 5 | 10 | U |
| VC | Avenue de Romans RD 68 – RD 7 | VALENCE | 3 | 100 | U |
| VC | Avenue de Romans RD 7 – Avenue de l'Yser | VALENCE | 4 | 30 | U |
| VC | Avenue de Romans Avenue de l'Yser – Ex RD 261 | VALENCE | 3 | 100 | U |
| VC | Avenue de Romans Ex RD 261 – RD 432 | VALENCE | 2 | 250 | Ouvert |
| VC | Rue Montplaisir | VALENCE | 5 | 10 | U |
| VC | Avenue de la Marne | VALENCE | 4 | 30 | U |
| VC | Rue Barrault | VALENCE | 4 | 30 | U |
| VC | Rue Berthelot | VALENCE | 3 | 100 | U |
| VC | Rue Chopin | VALENCE | 4 | 30 | U |
| VC | Rue Mozart | VALENCE | 5 | 10 | U |
| VC | Rue Clément | VALENCE | 5 | 10 | Ouvert |
| VC | Rue de la Manutention | VALENCE | 4 | 30 | U |
| VC | Boulevard Cîre | VALENCE | 4 | 30 | U |
| VC | Avenue de Vauban | VALENCE | 4 | 30 | Ouvert |
| VC | Avenue Herriot | VALENCE | 4 | 30 | Ouvert |
| VC | Rue Dupre de Loire | VALENCE | 4 | 30 | Ouvert |
| VC | Avenue Maurice Faure | VALENCE | 4 | 30 | Ouvert |
| VC | Avenue Victor Hugo (RD 7 – Rue de la Cécile) | VALENCE | 4 | 30 | U |
| VC | Avenue Victor Hugo (Rue de la Cécile – Rue Marguerite) | VALENCE | 5 | 10 | U |
| VC | Avenue Victor Hugo (Rue Marguerite – Avenue Semard) | VALENCE | 4 | 30 | U |
| VC | Place Briand | VALENCE | 4 | 30 | Ouvert |
| VC | Place Championnet | VALENCE | 4 | 30 | Ouvert |
| VC | Rue de la Cécile | VALENCE | 4 | 30 | U |
| VC | Rue Papin (Rue de la Cécile – Rue Semard) | VALENCE | 5 | 10 | Ouvert |
| VC | Avenue de la Libération | VALENCE | 4 | 30 | U |
| VC | Avenue des Auréats | VALENCE | 3 | 100 | Ouvert |
| VC | Rue des Mourettes | VALENCE | 4 | 30 | Ouvert |
| VC | Avenue des Baumes | VALENCE | 4 | 30 | U |
| VC | Rue Chateauvert | VALENCE | 5 | 10 | U |
| VC | Rue Montgolfier | VALENCE | 5 | 10 | U |

| Voie | Référence tronçon | Communes traversées | Cat | Largeur secteurs affectés (en mètres) | Tissus |
|------|---|---------------------|-----|---------------------------------------|--------|
| VC | Rue Franklin | VALENCE | 5 | 10 | U |
| VC | Rue Senebier | VALENCE | 4 | 30 | U |
| VC | Avenue Juin | VALENCE | 4 | 30 | Ouvert |
| VC | Rue Sevligné | VALENCE | 4 | 30 | Ouvert |
| VC | Rue Paul Bert Sud (Rue de la Cécile sur 250 m) | VALENCE | 3 | 100 | Ouvert |
| VC | Rue Paul Bert Nord (250 m de la rue de la Cécile) | VALENCE | 4 | 30 | Ouvert |
| VC | Avenue Carnot | VALENCE | 4 | 30 | U |
| VC | Faubourg Saint Jacques | VALENCE | 3 | 100 | U |
| VC | Passage Argonne | VALENCE | 5 | 10 | U |
| VC | Avenue de CHABEUIL | VALENCE | 3 | 100 | U |
| VC | Avenue de CHABEUIL | VALENCE | 5 | 10 | Ouvert |
| VC | Avenue de CHABEUIL | VALENCE | 4 | 30 | Ouvert |
| VC | Avenue de CHABEUIL | VALENCE | 3 | 100 | U |
| VC | Rue George Bonnet | VALENCE | 5 | 10 | U |
| VC | Route de Montélier | VALENCE | 4 | 30 | Ouvert |
| VC | Boulevard Kennedy | VALENCE | 3 | 100 | Ouvert |
| VC | Boulevard Churchill | VALENCE | 3 | 100 | Ouvert |
| VC | Boulevard Roosevelt | VALENCE | 3 | 100 | Ouvert |
| VC | Avenue Santy | VALENCE | 3 | 100 | Ouvert |
| VC | Avenue de Verdun | VALENCE | 4 | 30 | U |
| VC | Boulevard André | VALENCE | 4 | 30 | Ouvert |
| VC | Av Gambetta / Bd DeGaulle | VALENCE | 4 | 30 | Ouvert |
| VC | Av Gambetta / Bd DeGaulle | VALENCE | 4 | 30 | Ouvert |
| VC | Rue Faventines | VALENCE | 4 | 30 | U |
| VC | Ex RD 2507 N (échangeur Valence sud) | VALENCE | 3 | 100 | Ouvert |
| VC | Ex RD 94 (PR 42 +811 à 44 + 996) | NYONS | 4 | 30 | Ouvert |

4/ Réseau ferré.

| Vole | Communes traversées | Début | Fin | Cat | Longueur affectée (en mètres) | Tissus |
|-------------------------------|-------------------------|--------------------------|----------------------------|-----|-------------------------------|--------|
| Ligne Paris Lyon Marseille | SANT RAMBERT D'ALBON | 571 + 414 | Début du Tunnel de Cagnard | 1 | 300 | Ouvert |
| | ANDANCETTE | | | | | |
| | LAVEYRON | | | | | |
| | SANT VALLIER | | | | | |
| | FONSAS | | | | | |
| | SERVES SUR RHONE | | | | | |
| | EROME | | | | | |
| | GERVANS | | | | | |
| | CROZES HERMITAGE | | | | | |
| | TAIN L'HERMITAGE | | | | | |
| | MERCUROL | Fin du Tunnel du Cagnard | 888 + 744 | | | |
| | LA ROCHE DE GLUN | | | | | |
| | PONT DE L'ISERE | | | | | |
| | CHATEAUNEUF SUR ISERE | | | | | |
| | BOURG LES VALENCE | | | | | |
| | VALENCE | | | | | |
| | PORTES LES VALENCE | | | | | |
| | ETOILE SUR RHONE | | | | | |
| | LIVRON SUR DROME | | | | | |
| | LORIOI SUR DROME | | | | | |
| | SAULCE SUR RHONE | | | | | |
| | LES TOURETTES | | | | | |
| | LA COUCOURDE | | | | | |
| SAVASSE | | | | | | |
| MONTELMAR | | | | | | |
| CHATEAUNEUF DU RHONE | | | | | | |
| LA GARDE ADHEMAR | | | | | | |
| DONZERE | | | | | | |
| PIERRELATTE | | | | | | |
| Ligne Valence Grenoble | SANT MARCEL LES VALENCE | 7+800 | 9+732 | 3 | 100 | Ouvert |
| | ALIXAN | 9+732 | Limite est du département | 4 | 30 | Ouvert |
| | CHATEAUNEUF SUR ISERE | | | | | |
| | ROMANS SUR ISERE | | | | | |
| SANT PAUL LES ROMANS | | | | | | |
| Ligne Grande Vivaise | LAPYROUSE MORNAY | 454 + 327 | Limite sud du département | 1 | 300 | Ouvert |
| | MANTHES | | | | | |
| | MORAS EN VALLOIRE | | | | | |
| | SANT SORLIN EN VALOIRE | | | | | |
| | CHATEAUNEUF DE GALAURE | | | | | |
| | MUREILS | | | | | |
| | LA MOTTE DE GALAURE | | | | | |
| | CLAVEYSON | | | | | |
| | BREN | | | | | |
| | MARSAZ | | | | | |
| | CHAVANNES | | | | | |
| | CLERIEUX | | | | | |
| | GRANGES LES BEAUMONT | | | | | |
| | CHATEAUNEUF SUR ISERE | | | | | |
| | ALIXAN | | | | | |
| | SANT MARCEL LES VALENCE | | | | | |
| | MONTELIER | | | | | |
| | CHABEUIL | | | | | |
| | MONTVENDRE | | | | | |
| | MONTMEYRAN | | | | | |
| | UPIE | | | | | |
| | ROYNAC | | | | | |
| | MARSANNE | | | | | |
| | BONLIEU SUR ROUBION | | | | | |
| | LA LAUPIE | | | | | |
| | SAUZET | | | | | |
| | MONTBOUCHER SUR JABRON | | | | | |
| | VAUNAVEYS LA ROCHETTE | | | | | |
| | EURRE | | | | | |
| | CREST | | | | | |
| | DIVAJEU | | | | | |
| | CHABRILLAN | | | | | |
| | LA ROCHE SUR GRANE | | | | | |
| ESPELUCHE | | | | | | |
| ALLAN | | | | | | |
| MALATAVERNE | | | | | | |
| ROUSSAS | | | | | | |
| LES GRANGES GONTARDES | | | | | | |
| DONZERE | | | | | | |
| LA GARDE ADHEMAR | | | | | | |
| PIERRELATTE | | | | | | |

Article 4 :

Les bâtiments d'habitation, les bâtiments d'enseignement, les bâtiments de santé, de soins et d'action sociale, ainsi que les bâtiments d'hébergement à caractère touristique à construire dans les secteurs affectés par le bruit mentionnés à l'article 3 doivent présenter un isolement acoustique minimum contre les bruits extérieurs conformément à l'article R571-43 du code de l'environnement.

L'isolement acoustique minimum est déterminé selon les articles 7 à 12 de l'arrêté du 23 juillet 2013.

Article 5 :

Les niveaux sonores que les constructeurs sont tenus de prendre en compte pour la détermination de l'isolation acoustique des bâtiments à construire inclus dans les secteurs affectés par le bruit définis à l'article 3 sont :

Pour les lignes ferroviaires à grande vitesse et les infrastructures routières :

| Catégorie | Niveau sonore au point de référence en période diurne (dB(A)) | Niveau sonore au point de référence en période nocturne (dB(A)) |
|-----------|---|---|
| 1 | 83 | 78 |
| 2 | 79 | 74 |
| 3 | 73 | 68 |
| 4 | 68 | 63 |
| 5 | 63 | 58 |

Pour les lignes ferroviaires conventionnelles :

| Catégorie | Niveau sonore au point de référence en période diurne (dB(A)) | Niveau sonore au point de référence en période nocturne (dB(A)) |
|-----------|---|---|
| 1 | 86 | 81 |
| 2 | 82 | 77 |
| 3 | 76 | 71 |
| 4 | 71 | 66 |
| 5 | 66 | 61 |

Ces niveaux sonores sont évalués en des points de référence situés conformément à la norme NF S 31-130 « Cartographie du bruit en milieu extérieur » à une hauteur de cinq mètres au-dessus du plan de roulement et :

- pour les rues en "U" : à deux mètres en avant de la ligne moyenne des façades ;
- pour les tissus ouverts : à une distance de dix mètres de l'infrastructure considérée. Ces niveaux sont augmentés de 3 dB(A) par rapport à la valeur en champ libre afin d'être équivalents à un niveau en façade. La distance est mesurée, pour les infrastructures routières, à partir du bord de la chaussée le plus proche, et pour les infrastructures ferroviaires, à partir du rail le plus proche. L'infrastructure est considérée comme rectiligne, à bords dégagés, placée sur un sol horizontal réfléchissant.

Les notions de rues en U et de tissu ouvert sont définies dans la norme citée précédemment.

Article 6 :

Le présent arrêté est applicable à compter de sa publication au recueil des actes administratifs du département.

Article 7 :

Les communes concernées par le présent arrêté sont :

| Liste des communes concernées par le classement sonore des voies 2013 | | |
|---|------------------------|----------------------------|
| ALBON | EYMEUX | NYONS |
| ALIXAN | GERVANS | OURCHES |
| ALLAN | GRANE | PEYRINS |
| ALLEX | GRANGES LES BEAUMONT | PIEGON |
| ANCONE | GRIGNAN | PIEGROS LA CLASTRE |
| ANDANCETTE | HOSSTUN | PIERRELATTE |
| ANNEYRON | JAILLANS | PONSAS |
| AOUSTE SUR SYE | LA BATIE ROLLAND | PONT DE L'ISERE |
| ARTHEMONAY | LA BAUME D'HOSSTUN | PORTES LES VALENCE |
| BEAUMONT LES VALENCE | LA BEGUDE DE MAZENC | REAUVILLE |
| BEAUMONT MONTEUX | LA COUCOURDE | ROMANS SUR ISERE |
| BEAUREGARD BARET | LA GARDE ADHEMAR | ROUSSAS |
| BEAUSSEMBLANT | LA LAUPIE | ROUSSET LES VIGNES |
| BEAUVALLON | LA MOTTE DE GALAURE | ROYNAC |
| BONLIEU SUR ROUBION | LA ROCHE DE GLUN | SAILLANS |
| BOURG DE PEAGE | LA ROCHE SUR GRANE | SAINT BARTHELEMY DE VALS |
| BOURG LES VALENCE | LAPEYROUSE MORNAY | SAINT DONAT SUR L'HERBASSE |
| BREN | LARNAGE | SAINT MARCEL LES SAUZET |
| CHABEUIL | LAVEYRON | SAINT MARCEL LES VALENCE |
| CHABRILLAN | LES GRANGES GONTARDES | SAINT NAZAIRE EN ROYANS |
| CHABRILLON | LES TOURETTES | SAINT PAUL LES ROMANS |
| CHANOS CURSON | LIVRON SUR DROME | SAINT PAUL TROIS CHATEAUX |
| CHANTEMERLE LES BLES | LORIOLE SUR DROME | SAINT RAMBERT D'ALBON |
| CHANTEMERLE LES GRIGNAN | MALATAVERNE | SAINT RESTITUT |
| CHATEAUNEUF DE GALAURE | MALISSARD | SAINT SORLIN EN VALOIRE |
| CHATEAUNEUF DU RHONE | MANTHES | SAINT UZE |
| CHATEAUNEUF SUR ISERE | MARGES | SAINT VALLIER |
| CHATUZANGE LE GOUBET | MARSANNE | SAULCE SUR RHONE |
| CHAVANNES | MARSAZ | SAUZET |
| CLAVEYSON | MERCUROL | SAVASSE |
| CLERIEUX | MIRABEL AUX BARONNIES | SERVES SUR RHONE |
| CLIOUSCLAT | MIRABEL ET BLACONS | SOLERIEUX |
| COLONZELLE | MONTBOUCHER SUR JABRON | SUZE LA ROUSSE |
| CONDORCET | MONTELEGER | TAIN L'HERMITAGE |
| CREST | MONTELIER | TULETTE |
| CROZES HERMITAGE | MONTELMAR | UPIE |
| DIE | MONTMEYRAN | VALAURIE |
| DIVAJEU | MONTOISON | VALENCE |
| DONZERE | MONTVENDRE | VAUNAVEYS LA ROCHETTE |
| EROME | MORAS EN VALLOIRE | VEAUNES |
| ESPELUCHE | MOURS SAINT EUSEBE | VENTEROL |
| ETOILE SUR RHONE | MUREILS | VINSOBRES |
| EURRE | | |

Article 8 :

Le présent arrêté doit être annexé par le maire de chaque commune visée à l'article 7, à son plan local d'urbanisme.

Les secteurs affectés par le bruit définis à l'article 3 doivent être reportés par le maire de chaque commune visée à l'article 7, dans les documents graphiques du plan local d'urbanisme.

Article 9 :

Une copie de cet arrêté doit être affichée à la mairie de chaque commune visée à l'article 7, pendant

un mois au minimum.

Article 10 :

Le présent arrêté peut faire l'objet d'un recours contentieux devant le tribunal administratif de Grenoble (2 place de Verdun BP1135 38022 GRENOBLE Cedex 1) dans un délai de deux mois à compter de sa publication.

Article 11 :

Des copies du présent arrêté sont adressées :

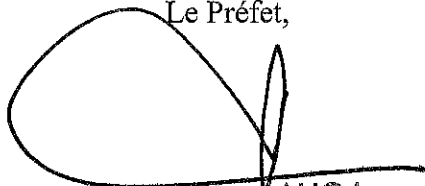
- aux sous-préfets de Die et Nyons,
- aux maires des communes visées à l'article 7,
- au directeur départemental des Territoires (DDT),
- au directeur régional de l'environnement, de l'aménagement et du logement (DREAL),
- au directeur territorial de l'agence régionale de santé (ARS),
- aux gestionnaires des réseaux concernés.

Article 12 :

M. le secrétaire général de la préfecture, Mme et M. les sous-préfets, M. le directeur départemental des Territoires et Mme ou M. le maire de chaque commune visée à l'article 7 sont chargés, chacun en ce qui le concerne, de l'exécution du présent arrêté qui sera publié au recueil des actes administratifs.

Valence, le 20 NOV. 2014

Le Préfet,



Didier LAUGA

COMMISSION PERMANENTE

Réunion du 17 mars 2014

N° : 882

3A9

REÇU LE
09 AVR. 2014
Mairie de Marsaz

Objet de la délibération :

CRÉATION D'UNE ZONE DE PRÉEMPTION "LES SOURCES DE LA VEAUNE"

Rapporteur : M. Patrick ROYANNEZ

Vu la délibération du Conseil général en date du 18 avril 2011,
Vu l'article L142-3 du Code de l'Urbanisme
Vu la délibération du Conseil général en date du 18 avril 2011
Vu la délibération de la Commission permanente du 2 juillet 2012
Vu le rapport de Monsieur le Président du Conseil général indiquant que :

A l'échelle du département de la Drôme, les milieux humides sont souvent très intéressants car très peu nombreux.

Recensé par l'inventaire des zones humides de la Drôme et inclus dans une ZNIEFF (Zone naturelle d'intérêt écologique faunistique et floristique) de type 1 dénommée « Marais de la Veaine et étang du Mouchet », le marais de la Veaine est une zone humide remarquable de grande surface, indispensable pour la qualité et la régulation de la ressource en eau et représente un réservoir de biodiversité important.

Par ailleurs, ce secteur est inclus dans le périmètre de protection rapproché des eaux de la Veaine ; elle comprend les périmètres de protection immédiats des 3 sites de captage d'eau potable gérés par le Syndicat Intercommunal des eaux de la Veaine (SIEV).

La commune de Marsaz a sollicité le Département par délibération en date du 23 avril 2012 pour la création d'une zone de préemption autour du marais et de la zone de captage.

Par décision de la Commission permanente du 2 juillet 2012, le Département a ainsi créé une zone de préemption de 57 ha 26 a et 62 ca, sur la commune de Marsaz.

Toutefois, la Chambre d'Agriculture de la Drôme, dans le cadre de la consultation des organisations socio-professionnelles agricoles et forestières, a émis un avis défavorable à ce projet.

Après plusieurs échanges techniques, la Chambre d'Agriculture, le SIEV, la commune, les agriculteurs du territoire et le Département se sont entendus pour retenir un nouveau périmètre.

Il vous est donc proposé de rapporter la délibération de la Commission permanente du 2 juillet 2012 et d'approuver la création de la zone de préemption au titre des Espaces Naturels Sensibles « les sources de la Veaine » correspondant à l'état cadastral détaillé ci-après :

Liste des parcelles concernées

COMMUNE DE MARSAZ

- section A, parcelles 264, 267 à 273, 288 à 304, 313 à 349, 351, 352, 363, 364, 379 à 386, 704, 709 à 714
- section ZL, parcelles 42 à 45a, 57, 58, 67, 111.

Envoyé en préfecture le 20/03/2014

Reçu en préfecture le 20/03/2014

Affiché le

La surface totale de la zone est de 44,8229 ha

Les documents cartographiques présentant cette zone de préemption sont consultables au service espaces naturels sensibles du Département ainsi qu'en mairie de Marsaz.

La Commission permanente après en avoir délibéré ; DÉCIDE :

- de retenir les propositions présentées ci-dessus et d'autoriser le Président du Conseil général à signet tout document se rapportant à cette procédure.

M. le Président, pas d'observation ? ADOPTÉ en conséquence des votes ainsi exprimés.

Le Président du Conseil général,

Par délégation du Président,
le Directeur général
des services départementaux
Joël CREMILLIEUX



Didier GUILLAUME

| VOTE | Quorum | ✓ | |
|-------------------|--------|---|--|
| <u>Votants</u> | | | Etaient présents l'ensemble des membres à l'exception de : |
| Pour | 36 | | M. DARAGON (Rep. Mme ANTHOINE) |
| Contre | 0 | | M. MORIN (Rep. M. LADEGAILLERIE) |
| Abstention | 0 | | Mme MOUTON (Rep. M. GILLES) |
| Non-participation | 0 | | M. PEGON (Rep. M. BOUCHET) |
| Unanimité | | ✓ | |

0000057

EXTRAIT DU REGISTRE DES DELIBERATIONS DU CONSEIL MUNICIPAL DE
LA COMMUNE DE MARSAZ (26)

N°2013/0041 Page 1/2

L'an deux mil treize et le 28 octobre, les membres du Conseil Municipal de MARSAZ, dûment convoqués le 21 octobre 2013, se sont réunis au nombre prescrit par la loi, dans le lieu habituel de ses séances, sous la présidence d'Alain JOURDAN.

Présents : Mmes et Mers, Gérard REYNAUD, Claude SANINO, Paul MORO, adjoints, Dominique FRAISSE, Sylvaine GALLICE, Yves LOUBAT, Evelyne SILVESTRE, Gilles FLORENT et Gabriel BARATAUD.

Absent : Pascal BIANUCCI et Agnès BOSSANNE

Pouvoir Pascal BIANUCCI à Gilles FLORENT

Secrétaire de séance : Evelyne SILVESTRE

Objet : DROIT DE PREEMPTION URBAIN

M. le Maire expose au conseil municipal que la législation en matière de droits de préemption donne aux communes la faculté d'instituer un "droit de préemption urbain" sur tout ou partie des zones urbaines (U) ou des zones d'urbanisation future (AU) délimitées par les PLU.

Ce droit a pour objet de permettre aux communes d'acquérir par priorité les biens mis en vente dans le but de réaliser des actions d'aménagement à l'intérieur des périmètres qu'elles auront délimités.

Le Conseil Municipal de MARSAZ,

VU :

- La loi n° 85-729 du 18 juillet 1985 relative à la définition et à la mise en œuvre de principes d'aménagement,
- La loi n° 86-1290 du 23 décembre 1986 tendant à favoriser l'investissement locatif, l'accession à la propriété de logements sociaux et le développement de l'offre foncière,
- La loi n°2009-323 du 25 mars 2009 de mobilisation pour le logement et de lutte contre l'exclusion ;
- Le décret n° 86-516 du 14 mars 1986 modifié par le décret n° 87-284 du 22 avril 1987 et par le décret n°2001-260 du 27 mars 2001 - art. 3 relatif notamment au droit de préemption urbain,
- Le Code de l'urbanisme et notamment les articles L.211-1 et suivants et R.211-1 et suivants,
- Le Plan Local d'Urbanisme approuvé.

Après en avoir délibéré, à l'unanimité des présents et représentés

- Décide d'instaurer le Droit de Préemption Urbain sur l'ensemble des zones U et AU du PLU en vigueur.

Ce droit de préemption sera exercé pour :

- mettre en oeuvre une politique locale de l'habitat
- réaliser des équipements collectifs
- sauvegarder ou mettre en valeur le patrimoine bâti ou non bâti

00000058

- La Commune de MARSAZ est désignée comme bénéficiaire du Droit de Préemption Urbain. Délégation est consentie à Monsieur Le Maire par cette délibération pour exercer au nom de la commune le Droit de Préemption Urbain.

En application de l'article L.2122.22 du Code Général des Collectivités Territoriales, le maire peut au coup par coup, déléguer l'exercice de son Droit de Préemption à l'occasion de l'aliénation d'un bien ;

- Dit que la présente délibération sera affichée en mairie pendant un mois et que mention en sera insérée dans deux journaux diffusés dans le département (article R.211.2 du Code de l'Urbanisme) ;
- Dit que la présente délibération sera notifiée à :
 - Monsieur le directeur départemental de l'équipement, service de l'aménagement du territoire,
 - Monsieur le directeur des services fiscaux,
 - Monsieur le président du conseil supérieur du notariat,
 - Monsieur le président de la chambre départementale des notaires,
 - Monsieur le président du barreau près du tribunal de grande instance,
 - Monsieur le greffier du tribunal de grande instance.
- Dit que la présente délibération sera exécutoire après l'ensemble des formalités de publicité, à savoir :
 - Après le premier jour de l'affichage en mairie, qui durera un mois,
 - Après parution des insertions dans la presse visées au paragraphe 3 ci-dessus (article R.211.2 du Code de l'Urbanisme),
- Dit qu'un registre sur lequel seront transcrites toutes les acquisitions réalisées par voie de Préemption ainsi que l'affectation définitive de ces biens sera ouvert en mairie et mis à la disposition du public conformément à l'article L.213.13 du Code de l'Urbanisme.
- Charge Monsieur Le Maire de l'exécution de cette délibération.

Ainsi fait et délibéré le jour, mois et an ci-dessus



Le Maire,
Alain JOURDAN.

Acte certifié exécutoire par le Maire, compte tenu de la transmission en Préfecture et de la publication le 05/11/2013.

Ont signé au registre les membres présents :

Handwritten signatures of the council members present at the meeting.