

MINISTERE DE LA QUALITE DE LA VIE

SECRETARIAT D'ETAT A LA CULTURE

D É C R E T

portant classement parmi les sites du site de l'Abbaye de Saint Michel de Cuxa dans les Pyrénées-Orientales.

LE PREMIER MINISTRE

- SUR le rapport du Secrétaire d'Etat à la Culture et du Ministre de la Qualité de la Vie
- VU la loi du 2 mai 1930 réorganisant la protection des monuments naturels et des sites de caractère artistique, historique, scientifique, légendaire ou pittoresque, modifiée par la loi n° 67.1174 du 28 décembre 1967 et notamment les articles 5.1, 7 et 8 ;
- VU le décret n° 69.607 du 13 juin 1969 portant application de l'article 5.1 de la loi modifiée du 2 mai 1930 sur la protection des sites ;
- VU la loi du 12 avril 1943 portant réglementation de la publicité et des enseignes et notamment les articles 5 et 9 ;
- VU le décret n° 70.288 du 31 mars 1970 relatif à la composition et au fonctionnement des commissions départementales et supérieure des sites ;
- VU le décret n° 72.37 du 11 janvier 1972 relatif au stationnement des caravanes et notamment les articles 3, 7, 9 et 10 ;
- VU les conclusions de l'enquête effectuée en application de l'article 5.1 susvisé de la loi du 2 mai 1930 modifiée et des articles 4 et 5 du décret n° 69.607 du 13 juin 1969 et notamment le refus d'adhésion au classement de certains propriétaires ;
- VU l'avis émis par la Commission Départementale des Sites, perspectives et paysages des PYRENEES-ORIENTALES dans sa séance du 16 mars 1976 ;
- VU l'avis émis par la Commission Supérieure des Sites, perspectives et paysages dans sa séance du 9 juin 1976 ;
- Le Conseil d'Etat (Section de l'Intérieur) entendu :

D É G R È T E N T :

ARTICLE 1er - Est classé parmi les sites pittoresques du département des PYRENEES- ORIENTALES l'ensemble formé sur les communes de CODALET et de TAURINYA par le site de l'abbaye de Saint Michel de Cuxa, délimité comme suit :

A partir de l'intersection entre la limite des communes de TAURINYA/FILLOLS avec le chemin départemental n° 27 et dans le sens des aiguilles d'une montre :

A) COMMUNE DE TAURINYA :

- AB - la limite des communes de TAURINYA/FILLOLS
- BC - la limite des communes de TAURINYA/RIA

B) COMMUNE DE CODALET :

- CD - la limite des communes CODALET/RIA
- / - le C.V.O. n° 3 de Saint Michel à Ria
- / - le canal
- / - limite Nord des parcelles 203 et 201 section A lère feuille
- / - le C.V.O. n° 2 de Saint Michel à Saint Jean
- / - la limite des lieux dits Planes/Saint Augustin
- / - la limite des lieux dits Planes/Recdel Mouli
- / - la limite Nord de la parcelle n° 134 (Section B feuille unique)
- / - la traversée du chemin d'intérêt commun n° 27
- / - le chemin d'intérêt commun n° 27
- / - la limite Nord des parcelles n° 136, 137, 138 et 139 (Section B feuille unique)
- / - la limite Est des parcelles n° 139, 123, 120, 117 (Section B feuille unique)
- / - la limite Nord des parcelles n° 112, 111, 110, 108 (Section B feuille unique)
- / - la limite des communes CODALET/PRADES

G) COMMUNE DE TAURINYA :

- EF - la limite des communes TAURINYA/PRADES —
- FG - la limite des communes TAURINYA/CLARA —
- GHC - le chemin de Faixans —
 - la limite Sud des parcelles n° 554 et 809 (Section A2)
 - le ravin de Terrers
- HI - la rivière de Taurinya
 - la limite Est du lieu dit Cassanet
 - la limite Sud des parcelles n° 1124, 1125 (Section A3)
 - le chemin de Taurinya à Sirach
 - la limite Sud des parcelles 1134, 1131, 1130 (Section A3)
 - la limite Sud du lieu-dit Cours
 - le chemin départemental n° 27 jusqu'à son intersection avec la limite des communes TAURINYA/FILLOLS (point de départ).

et comprenant les parcelles cadastrales suivantes :

COMMUNE DE CODALET

Section A lère feuille (en partie), parcelles n°s 193, 194, 195, 201 à 227 inclus, 227 bis, 228 à 248 inclus, 248 bis à 253 inclus, 253 bis, 254 à 256 inclus, 256 bis, 257 à 267 inclus, 269 à 274 inclus, 274 bis, 276, 277, 280, 281, 283 à 290 inclus, 299, 300, 319 à 322 inclus, 345, 348, 350 à 354 inclus, 354 bis, 355 à 359 inclus, 361 à 363 inclus, 365 à 372 inclus, 374 à 376 inclus, 378 à 411 inclus, 494, 495.

Section A, 2ème feuille (en totalité), 412 à 416 inclus, 418 à 427 inclus, 427 bis, 428, 428 bis, 429, 429 bis, 430, 430 bis, 431 à 452, 452 bis, 453 à 478 inclus, 481 à 489 inclus.

Section B, feuille unique (en partie), 1, 3 à 5 inclus, 8 à 17 inclus, 17 bis, 18, 18 bis, 19 à 26 inclus, 26 bis, 27 à 74 inclus, 74 bis, 75, 75 bis, 76, 76 bis, 77 à 81 inclus, 81 bis, 82 à 94 inclus, 96 à 118 inclus, 120, 123, 124, 124 bis, 125 à 132 inclus, 136 à 139 inclus.

COMMUNE DE TAURINYA :

Section A 2ème feuille (en partie), 398 à 554 inclus, 569, 570, 579, 580 à 582 inclus, 618, 809 à 890 inclus, 892 à 949 inclus, 940 bis, 950 à 971 inclus, 971 bis, 973 à 997 inclus, 997 bis, 998 à 1 002 inclus, 1 002 bis, 1 003 à 1 006.inclus.

Section A, 3ème feuille (en partie), 1 007 à 1 113^{inclus}, 1 114 à 1 134 inclus, 1 147 à 1 150 bis inclus, 1 151 à 1 202 inclus, 1 356 à 1 365 inclus, 1 113 bis et 1 113 ter.

ARTICLE 2 - Le présent décret sera notifié au Préfet du département des PYRENEES-ORIENTALES et aux Maires des communes de CODALET et TAURINYA ainsi qu'aux propriétaires intéressés.

ARTICLE 3 - Il sera publié au Bureau des Hypothèques de la situation du site classé dans les conditions prévues par l'article 10 de la loi susvisée du 2 mai 1930.

ARTICLE 4 - Le Secrétaire d'Etat à la Culture et le Ministre de la Qualité de la Vie sont chargés de l'exécution du présent décret qui sera publié au Journal Officiel de la République Française.

Fait à PARIS, le 17 janvier 1977.

Signé : Raymond BARRE

Par le Premier Ministre,
Le Secrétaire d'Etat à la Culture,

Le Ministre de la Qualité de la Vie

Signé : Françoise GIROUD

Signé : Vincent ANSQUER

POUR AMPLIATION

L'Administrateur Civil
chargé du bureau des Sites,



Gilbert SIMON

(DIRECTION DU PATRIMOINE)

LISTE
DES IMMEUBLES PROTÉGÉS

AU TITRE DES LÉGISLATIONS

SUR

LES MONUMENTS HISTORIQUES

ET SUR LES SITES

DANS LE DÉPARTEMENT

DES PYRÉNÉES-ORIENTALES

(ARRÊTÉE AU 1^{er} AOÛT 1980)

Codalet et Taurinya. — Ensemble formé par le site de l'abbaye de Saint-Michel-de-Cuxa délimité comme suit, à partir de l'intersection entre la limite des communes de Taurinya-Fillols avec le C.D. n° 27 et dans le sens des aiguilles d'une montre :

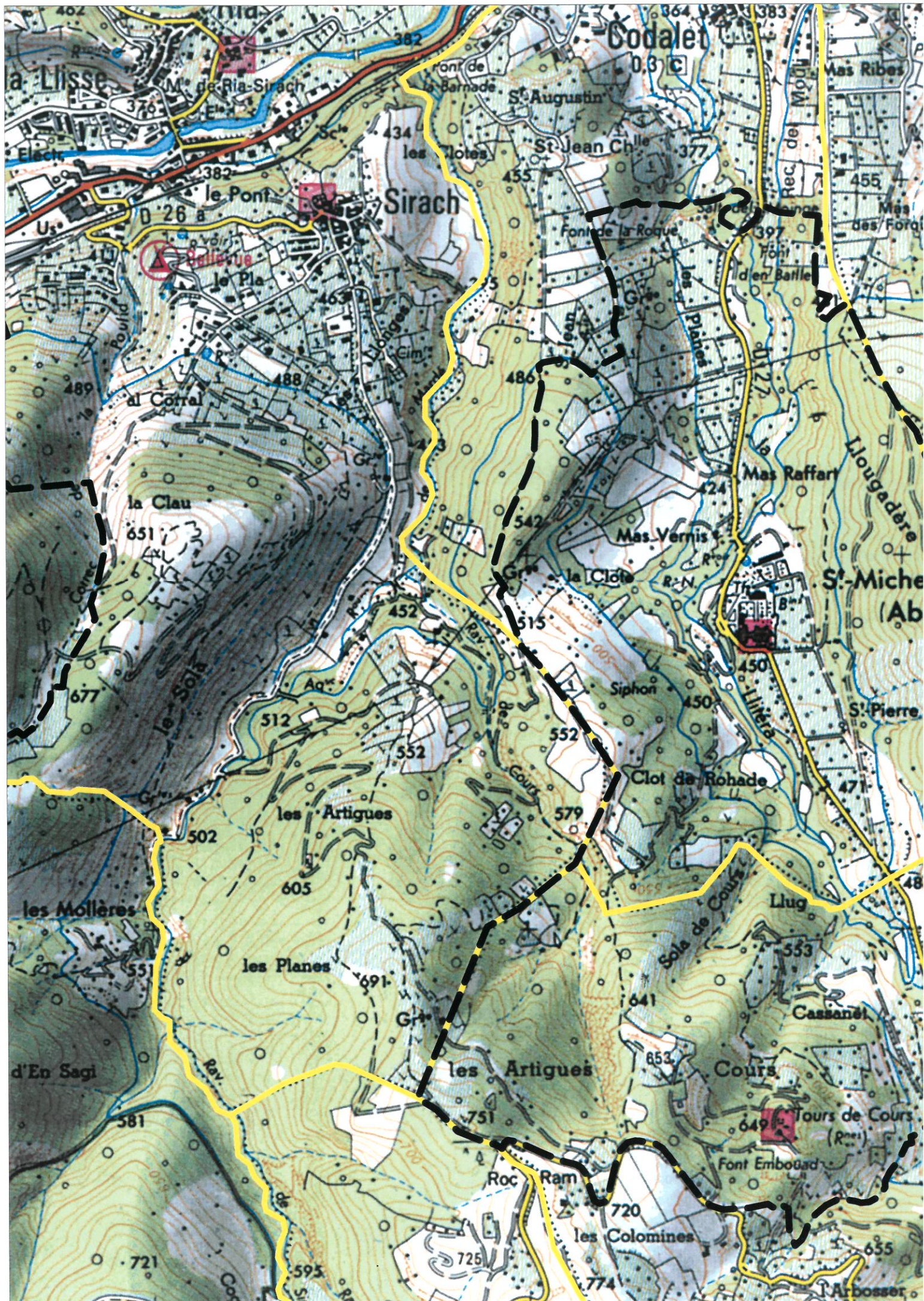
A. *Commune de Taurinya* : la limite des communes de Taurinya-Fillols, la limite des communes de Taurinya-Ria :

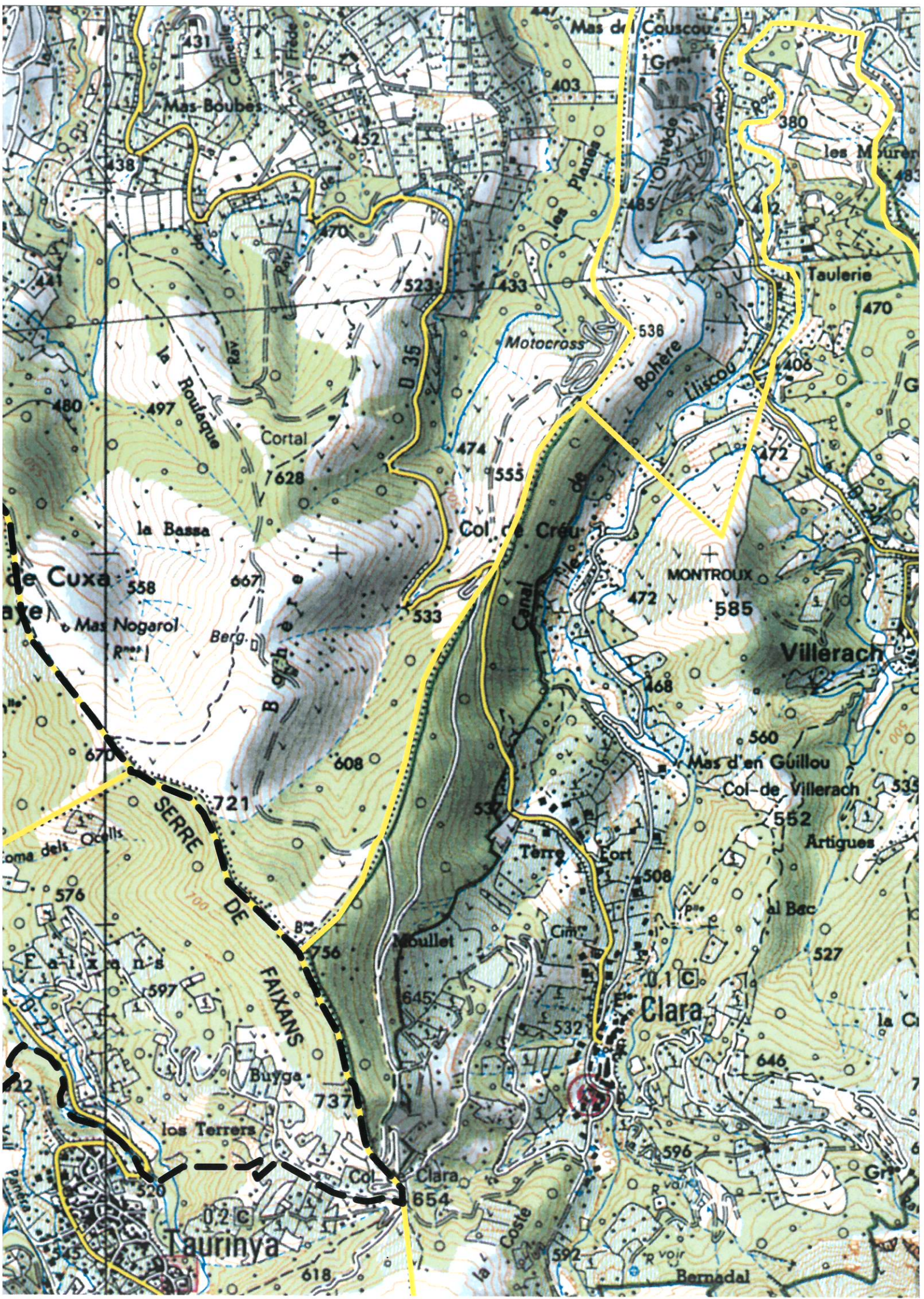
B. *Commune de Codalet* : la limite des communes de Codalet-Ria, le C.V.O. n° 3 de Saint-Michel à Ria, le canal, la limite nord des parcelles n°s 203 et 201 (section A, 1^{re} feuille), le C.V.O. n° 2 de Saint-Michel à Saint-Jean, la limite des lieuxdits « Planès » - « Saint-Augustins », la limite des lieuxdits « Planès » - « Recdel-Mouli », la limite nord de la parcelle n° 134 (section B, feuille unique), la traversée du C.I.C. n° 27, le C.I.C. n° 27, la limite nord des parcelles n°s 136, 137, 138 et 139 (section B, feuille unique), la limite est des parcelles n°s 139, 123, 120 et 117 (section B, feuille unique), la limite nord des parcelles n°s 112, 111, 110 et 108 (section B, feuille unique), la limite des communes de Codalet-Pradès ;

C. *Commune de Taurinya* : la limite des communes de Taurinya-Pradès, la limite des communes de Taurinya-Clara, le chemin de Faixans, la limite sud des parcelles n°s 554 et 809 (section A 2), le ravin de Terrers, la rivière de Taurinya, la limite est du lieudit « Cassanet », la limite sud des parcelles n°s 1124 et 1125 (section A 3), le chemin de Taurinya à Sirach, la limite sud des parcelles n°s 1134, 1131 et 1130 (section A 3), la limite sud du lieudit « Cours », le C.D. n° 27 jusqu'à son intersection avec la limite des communes de Taurinya-Fillols (point de départ).

Et comprenant les parcelles cadastrales suivantes : *commune de Codalet* : section A, 1^{re} feuille (en partie), parcelles n°s 193, 194, 195, 201 à 227, 227 bis, 228 à 248, 248 bis à 253, 253 bis, 254 à 256, 256 bis, 257 à 267, 269 à 274, 274 bis, 276, 277, 280, 281, 283 à 290, 299, 300, 319 à 322, 345, 348, 350 à 354, 354 bis, 355 à 359, 361 à 363, 365

à 372, 374 à 376, 378 à 411, 494, 495; *section A*, 2^e feuille (en totalité), n^{os} 412 à 416, 418 à 427, 427 *bis*, 428, 428 *bis*, 429, 429 *bis*, 430, 430 *bis*, 431 à 452, 452 *bis*, 453 à 478, 481 à 489; *section B*, feuille unique (en partie), n^{os} 1, 3 à 5, 8 à 17, 17 *bis*, 18, 18 *bis*, 19 à 26, 26 *bis*, 27 à 74, 74 *bis*, 75, 75 *bis*, 76, 76 *bis*, 77 à 81, 81 *bis*, 82 à 94, 96 à 118, 120, 123, 124, 124 *bis*, 125 à 132, 136 à 139; *commune de Taurinya* : *section A*, 2^e feuille (en partie), n^{os} 398 à 554, 569, 570, 579, 580 à 582, 618, 809 à 890, 892 à 949, 940 *bis*, 950 à 971, 971 *bis*, 973 à 997, 997 *bis*, 998 à 1002, 1002 *bis*, 1003 à 1006; *section A*, 3^e feuille (en partie), n^{os} 1007 à 1113, 1114 à 1134, 1147 à 1150 *bis*, 1151 à 1202, 1356 à 1365, 1113 *bis* et 1113 *ter* (S. Cl. : décret du 17 janvier 1977).





COMMUNE : TAURINYA

SITE : Ensemble formé par le site de St Michel de Cexa

ARRETE : Site classé du 17 janvier 1977

| ANCIENNES REFERENCES | | NOUVELLES REFERENCES | | OBSERVATIONS |
|----------------------|--|----------------------|--|---|
| Sections | Parcelles | Sections | Parcelles | |
| <u>A2</u> | 398 a' 554 - 569-570-580 a' 592-618- 809 a' 890- 892 a' 949-940 bis- 950 a' 971- 971 bis- 973 a' 997- 997 bis- 998 a' 1002- 1002 bis-1003 a' 1006- | <u>A2</u> | 398 a' 440 - 442 a' 468- 470-472 a' 554-569-570 -580 a' 582 - 618-809 a' 890- 892 a' 949- 950 a' 964- 973 a' 984 - 986 a' 997 - 997 bis- 998 a' 1002-1002 bis- 1003 a' 1006 - 969- 970 - 1788-1789 - 1813-1814 a' 1817-1848 a' 1850-1866 a' 1869-1970 a' 1972-1988 - 1989-2056 a' 2068. | indivisius (Document du Ministère de l'Environnement et de la Cohésion de vie) |
| <u>A3</u> | 1007 a' 1113 - 1114 a' 1134 - 1147 a' 1150 bis- 1151 a' 1202 - 1356 a' 1365 - 1113 bis et 1113 ter. | <u>A3</u> | 1007 a' 1038- 1040 a' 1049- 1052 a' 1134- 1147 a' 1150 bis- 1151 a' 1202 - 1356 a' 1365- 1889 a' 1894- 1957-1973 - 1974 et 1992. | |

COMMUNE : CORDALET

SITE : Ensemble formé par le site de St Michel de Cuxa

ARRETE : Site cloné du 17 janvier 1977

| ANCIENNES REFERENCES | | NOUVELLES REFERENCES | | OBSERVATIONS |
|----------------------|---|----------------------|---|---|
| Sections | Parcelles | Sections | Parcelles | |
| <u>A 1</u> | 193 a' 195-201 a' 227-227 bis - 228 a' 248-248 bis - 249 a' 253 - 253 bis - 254 a' 256 - 256 bis - 257 a' 267-269 a' 274-274 bis - 276-277-280 a' 281-283 a' 290 - 299-300-319 a' 322-345 - 348-350 a' 354 - 354 bis - 355 a' 359-361 a' 363 - 365 a' 372-374 a' 376-378 a' 411-494-495. | <u>A 1</u> | 193 a' 195-201 a' 227-228 a' 232 - 234 a' 243-248 a' 253-254 a' 267 - 269 a' 274-276 - 277-280-283 a' 285-287 a' 290 - 299-300-319 a' 322-345-348 - 350 a' 359-361 a' 365-365 a' 372 - 374 a' 376-378 a' 385-387 a' 397 - 399 a' 411-494 - 495-498-499 - 503-507 a' 510 - 516-517-519 - 526-553 a' 558 - 560 a' 562-566 a' 571-574-601 - 617-618. | Nouvelles numérotations des parcelles portant un numéro <u>bis</u> et indivisibles (Document Ministère de l'Environnement et de la Cadre de Vie) |
| <u>A 2</u> | 412 a' 416 - 418 a' 427-427 bis - 428-428 bis - 429-429 bis - 430 - 430 bis - 431 a' 452-452 bis - 453 a' 478-481 a' 499. | <u>A 2</u> | 412 a' 416-418 a' 478-481 a' 489-496-521 - 535-537-563 et 602. | Nouvelles numérotations des parcelles portant un numéro <u>bis</u> (Document Ministère de l'Environnement et de la Cadre de Vie) |
| <u>B</u> | 1 a' - 3 a' 5-8 a' 17-17 bis - 18-18 bis - 19 a' 26-26 bis - 27 a' 74-74 bis - 75 - 75 bis - 76-76 bis - 77 a' 81 - 81 bis - 82 a' 94-96 a' 118-120-123-124 - 124 bis - 125 a' 132 - 136 a' 139. | <u>B</u> | 5-8-10 a' 39 - 43 a' 94-96 a' 118-120-125 a' 132-136 a' 139 - 343-354-363 - 366 a' 375-441 a' 449-451 - 470 a' 473-486 - 489 a' 492 et 493 pour partie. | Nouvelles numérotations des parcelles portant un numéro <u>bis</u> et indivisibles (Document Ministère de l'Environnement et de la Cadre de Vie) |