

MINISTÈRE  
DE L'INTÉRIEUR.

3  
SERVICE VICINAL

DÉPARTEMENT  
DU CALVADOS.

ARRONDISSEMENT  
de Bayeux

CHEMIN VICINAL de grande communication N° 127  
de la Croix-de-Haurienne à Vandières  
et à Tiliers-le-sec.

SIGNATAIRES:

M. Dujice  
Agent voyer cantonal.  
M. Giesey  
Agent voyer d'arrondissement.  
M. Lécuyer  
Agent voyer en chef.

PLAN D'ALIGNEMENT  
DE LA TRAVERSE DE Bazenville.

127  
Vu par le sous-préfet, l'ingénieur le plan d'alignement.

A Bayeux, le 2 juin 1892

Dressé par l'agent voyer cantonal soussigné.  
A Caen, le 26 Mars 1892.

Vu et vérifié par l'agent voyer d'arrondissement soussigné.  
A Bayeux, le 4 Mars 1892

Présenté par l'agent voyer en chef soussigné.  
A Caen, le 4 Mars 1892

Vu et proposé :  
A Caen, le 4 Mars 1892.  
Le Préfet du Calvados.

Vu et approuvé par la Commission départementale  
suivant décision prise dans la séance de ce jour.  
A Caen, le 5 Mars 1892.  
Le Secrétaire, Le Président.

ABBREVIATIONS.

- B. Construction en bois.  
P. idem en pierres ou moellons.  
Br. idem en briques.  
P.T. idem en pierres de taille.  
O.E. Rez-de-chaussée.  
1.E. Maison à un étage.  
2.E. idem à deux étages.  
3.E. idem à trois étages.  
S. Construction solide.  
M. idem médiocre.  
V. idem en état de vétusté.

Les propriétés dont la nature n'est indiquée que par les initiales ci-dessus sont  
des maisons d'habitation. La nature des autres propriétés est écrite au droit de  
chaque parcelle.

Le 11 août 1892. Adressé l'exemplaire de ce plan à l'agent voyer cantonal de Bayeux.

Le 15 septembre 1892. Publication et dépôt de ce plan à la mairie.

Côte de la Croix de Mansieux

2 = 4 : Ligne droite partant du point 2 vers l'axe L'axe esterne repoussée de l'accotement droit de chemin à une distance de 5500 vers la Boire de Manville, du point 4 et aboutissant au dit point 4 angle vers la Boire de Manville, de la Boire de Fleu Robinaud en face.

3-5 : Ligne droite partant du point 3, précédemment déterminé, se dirigeant vers l'occident d'une perpendicularité de 5°00 de longueur élève au point 14 sur l'alignement 14-16 et aboutissant au point 5 situé sur la bissectrice de l'angle formé par cette perpendicularité et celle élevée au même point 14 sur l'alignement 14-16.

5-7 : Ligne droite partant du point 5, précédemment déterminé, se dirigeant vers l'occident d'une perpendicularité de 5°00 de longueur élève au point 16 sur l'alignement 14-16 et aboutissant au point 7 situé sur la bissectrice de l'angle formé par cette perpendicularité et celle élevée au même point 16 sur l'alignement 16-18.

7-9 : Ligne droite partant du point 7, précédemment déterminé, se dirigeant vers l'occident d'une perpendicularité de 5°00 de longueur élève au point 24 sur l'alignement 22-24 et aboutissant au point 9 situé sur la bissectrice de l'angle formé par cette perpendicularité et celle élevée au même point 24 sur l'alignement 24-26.

12-14 : Alignement à conserver.

14-16 : Ligne droite partant du point 14 angle, vers Tilliers-le-Sec, de la cour du f<sup>r</sup> Michel Albert, et aboutissant au point 16 angle, également vers Tilliers, de la grange du f<sup>r</sup> Labbé Hyacinthe.

16-18 : Ligne droite partant du point 16, précédemment déterminé, et aboutissant au point 18 angle, vers la Courie-de-Mauvieux, de l'enceinte du f<sup>r</sup> Labbé Hyacinthe.

18-20 : Alignement à conserver.

4-6 : Alignement à conserver.

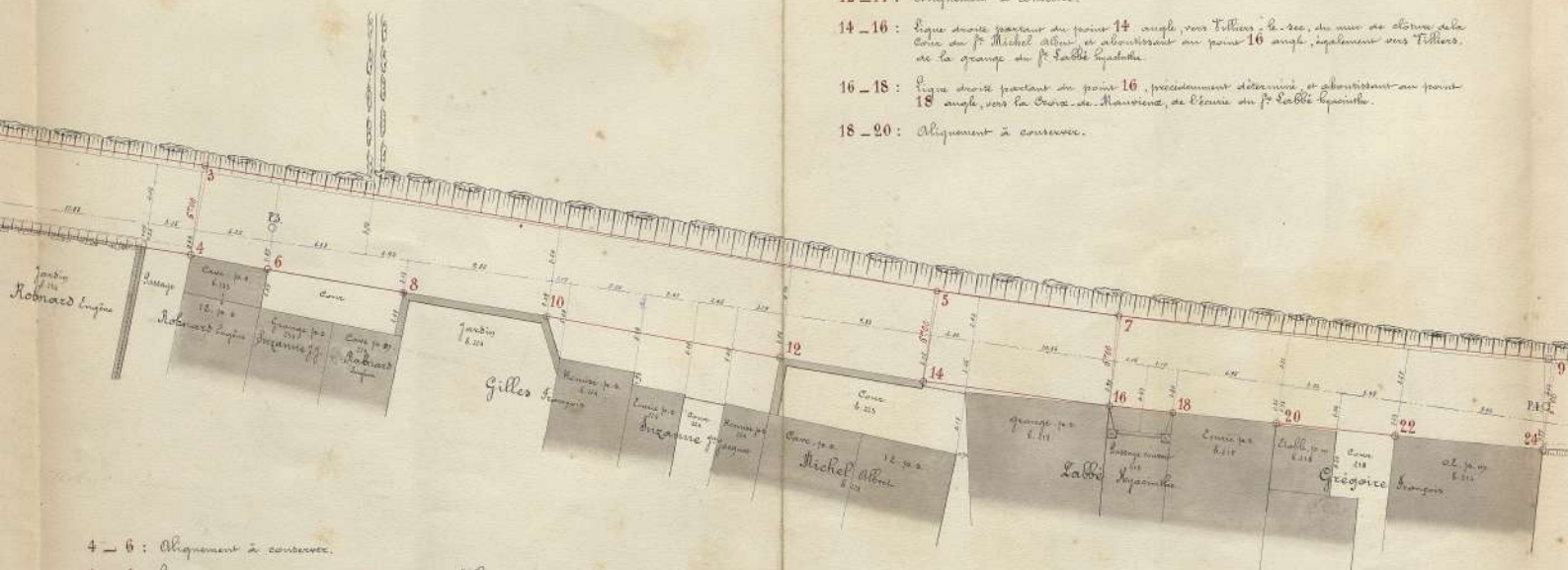
6-8 : Ligne droite partant du point 6 angle, vers Tilliers-le-Sec, de la cour du f<sup>r</sup> Robnard Eugène, et aboutissant au point 8 angle, vers la Courie-de-Mauvieux, du mur de clôture du jardin du f<sup>r</sup> Gilles François.

8-10 : Alignement à conserver.

10-12 : Ligne droite partant du point 10 angle, vers Tilliers-le-Sec, du mur de clôture du jardin du f<sup>r</sup> Gilles François, et aboutissant au point 12 angle, vers la Courie-de-Mauvieux, du mur de clôture de la cour du f<sup>r</sup> Michel Albert.

20-22 : Ligne droite partant du point 20 angle, vers Tilliers-le-Sec, de l'enceinte du f<sup>r</sup> Labbé Hyacinthe et aboutissant au point 22 angle, vers la Courie-de-Mauvieux, de la maison du f<sup>r</sup> Grégoire François.

22-24 : Alignement à conserver.





9 - 11 : Ligne droite partant du point 9, précédemment déterminé, se dirigeant vers l'extrémité d'une perpendiculaire de 8<sup>00</sup> de longueur élevée au point 26 sur l'alignement 24 - 26 et aboutissant au point 11 situé sur la bissectrice de l'angle formé par cette perpendiculaire et celle élevée au même point 26 sur l'alignement 26 - 28.

11 - 15 : Ligne droite partant du point 11, précédemment déterminé, se dirigeant vers l'extrémité d'une perpendiculaire de 8<sup>00</sup> de longueur élevée au point 28 sur l'alignement 26 - 28 et aboutissant au point 15 situé sur la bissectrice de l'angle formé par cette perpendiculaire et celle élevée au même point 28 sur l'alignement 28 - 30.

13 - 15 : Ligne droite partant du point 13, précédemment déterminé, et aboutissant au point 15 situé à l'extrémité d'une perpendiculaire de 8<sup>00</sup> de longueur élevée sur l'alignement 28 - 30 à un point posé à une distance de 8<sup>00</sup> vers la Courie de Mauvrière, du point 30.

Nota : L'angle formé au point 13 par les alignements 11 - 13 et 13 - 15 sera complété par une courbe circulaire 11<sup>45</sup> - 13<sup>45</sup> de 108<sup>00</sup> de rayon.

15 - 15<sup>45</sup> : Ligne droite partant du point 15 précédemment déterminé, et aboutissant au point 15<sup>45</sup> situé sur la ligne séparative de l'herbage de la 1<sup>re</sup> Noërie, et de l'herbage de la 2<sup>e</sup> Noërie à l'extrémité d'une perpendiculaire de 8<sup>00</sup> de longueur élevée sur l'alignement 32 - 34.

15<sup>45</sup> - 17 : Alignement déterminé par l'arc de cercle régularisé, de l'assèchement gauche du chemin.

Terre Noërie Laine.

Bois planté

6.111

Alignement de la courbe circulaire 11<sup>45</sup> - 13<sup>45</sup> de 108<sup>00</sup> de rayon.

Laborie  
Laitiers Laborie.

24 - 26 : Ligne droite partant du point 24 angle vers l'ouest, l'écluse, de la maison du P. Gégère François, et aboutissant au point 26 situé sur l'axe extrême régulière de l'assèchement droit du chemin à une distance de 11<sup>00</sup> vers l'ouest, au point 24.

26 - 28 : Ligne droite partant du point 26 précédemment déterminé, et aboutissant au point 28 déterminé ci-après.

Laborie  
Michel Laborie.

28 - 30 : Ligne droite partant du point 28 situé dans le prolongement direct vers la Courie de Mauvrière, de la façade de la grange du P. de Chantecroix, à une distance de 35<sup>00</sup> du point 30 angle également vers la Courie de Mauvrière, de cette même grange, et aboutissant au dit point 30.

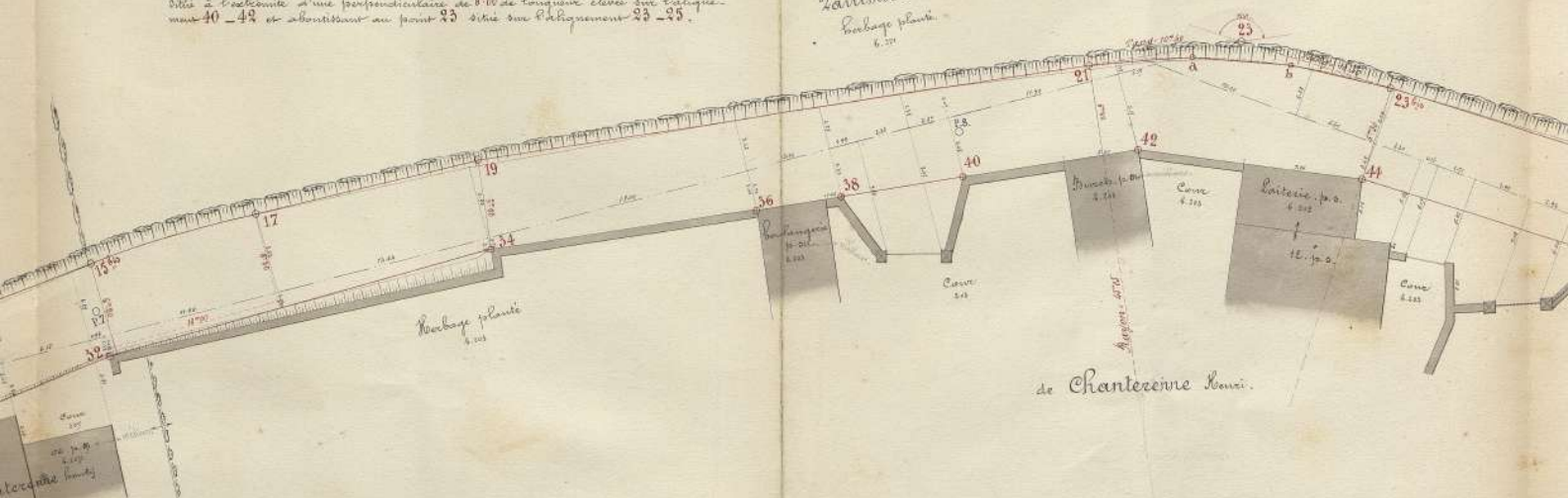
Nota : L'angle formé au point 28 par les alignements 26 - 28 et 28 - 30 sera complété par une courbe circulaire 26<sup>45</sup> - 28<sup>45</sup> de 110<sup>00</sup> de rayon.

Grange du P. de Chantecroix

- 17-19 : Ligne droite partant du point 17 situé à l'estémité d'une perpendiculaire de 6750 de longueur élevée sur l'alignement 32-34 à un point fixé à une distance de 1400 vers Tilly, du point 32 et aboutissant au point 19 situé à l'estémité d'une perpendiculaire de 6700 de longueur élevée au point 34 sur l'alignement 34-36.
- 19-23 : Ligne droite partant du point 19 précédemment déterminé, passant au point 31 situé à l'estémité d'une perpendiculaire de 6700 de longueur élevée sur l'alignement 40-42 et aboutissant au point 23 situé sur l'alignement 23-25.

- 23-25 : Ligne droite partant du point 23 situé sur l'alignement 19-23, passant au point 33 à l'estémité d'une perpendiculaire de 6730 de longueur élevée au point 44 sur l'alignement 44-46 et aboutissant au point 25 angle vers la Croix-de-Maurieux, du mur formant l'entrée de la voie à l'estémité de la Commune.

Parlonier Louis  
Boilage planté  
6.500



Nota : L'angle formé au point 23 par les alignements 19-23 et 23-25 sera remplacé par une courbe circulaire 21-23 de 15705 de rayon.

La courbe 21-23 pourra être remplacée par trois arcs consécutifs d'égales longueurs 21-a, a-b et b-23 ayant leurs sommets sur la courbe aux points A et B.

- 30-32 : Ligne droite partant du point 30, précédemment déterminé, et aboutissant au point 32 angle vers la Croix-de-Maurieux, du mur de clôture de l'Boilage planté du f<sup>ts</sup> Chanterevre Louis.
- 32-34 : Ligne droite partant du point 32, précédemment déterminé, et aboutissant au point 34 angle saillant du mur de clôture de l'Boilage planté du f<sup>ts</sup> Chanterevre Louis.
- 34-36-38 : Alignement à conserver.

- 38-40 : Ligne droite partant du point 38 angle vers la Croix-de-Maurieux, de l'entrée de la Cour du f<sup>ts</sup> Chanterevre et aboutissant au point 40 angle vers Tilly, de la même entrée.

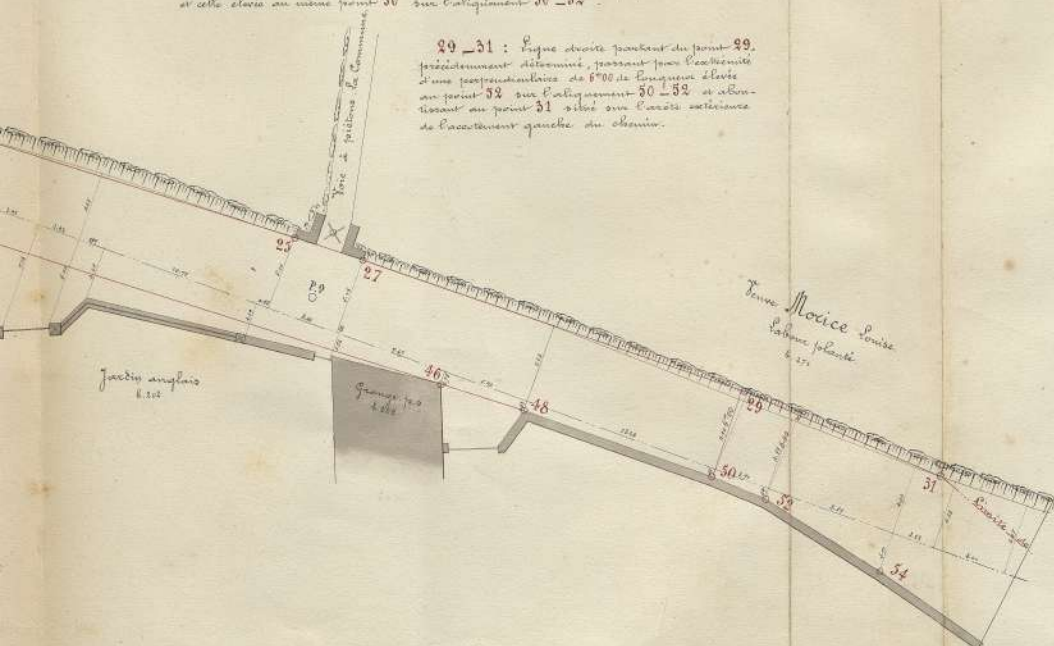
- 40-42-44 : Alignements à conserver.

- 44-46 : Ligne droite partant du point 44 angle vers Tilly, de la lisière du f<sup>ts</sup> Chanterevre et aboutissant au point 46 angle vers Tilly, de la grange du f<sup>ts</sup> Chanterevre.

27-29 : Pique droite partant du point 27, angle vers l'Est, du vers de l'Est de la voie à l'épave de la Couronne, passant par l'extrémité d'une perpendiculaire de 600 de longueur élevée au point 28 sur l'alignement 48-50 et aboutissant au point 29 situé sur la bissectrice de l'angle formé par cette perpendiculaire et celle élevée au même point 28 sur l'alignement 30-32.

31-33 : Limite de voirie.

29-31 : Ligne droite partant du point 29, précédemment déterminé, passant par l'écoulement d'une profondeur de 6'00 de l'ouvrage et aboutissant au point 32 sur l'alignement 50-52 et aboutissant au point 31 situé sur l'axe latérale de l'écoulement gauche du ouvrage.



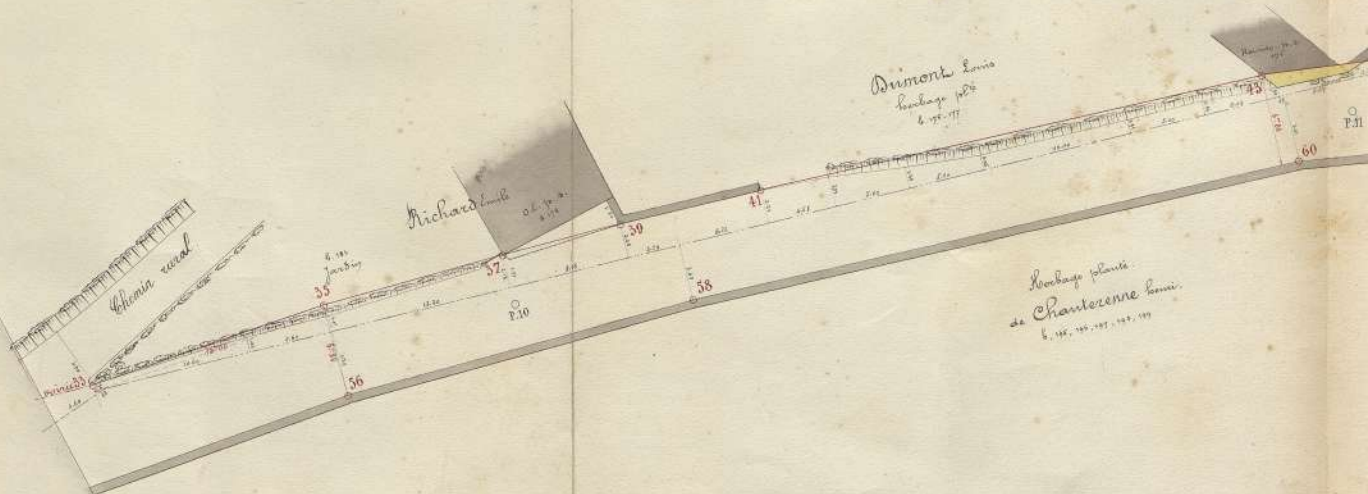
46-48 : Ligne droite partant du point 46, précédemment déterminé, et aboutissant au point 48 angle, vers la Croix de-Maurin, du mur de l'enceinte de l'habillage au f. de Chantreux l'abri.



- 33-35 : Ligne droite partant du point 33 situé sur l'axe méridien de l'actuel emplacement gauche du Chemin à une distance de 1600 vers la Croix de Montreux, du point 35 et aboutissant au dit point 35 situé à l'extrémité d'une perpendiculaire de 870 de longueur élevée sur 50 sur l'alignement 56-58.
- 35-37 : Ligne droite partant de point 35 précédemment déterminé et aboutissant au point 37 angle vers la Croix de Montreux, de la maison du St Richard Louis.
- 37-39 : Ligne droite partant du point 37 précédemment déterminé, et aboutissant au point 39 angle vers la Croix de Montreux, de la rue de clous de l'hablage planté au fin Chemin Louis.

39-41 : Alignement à conserver.

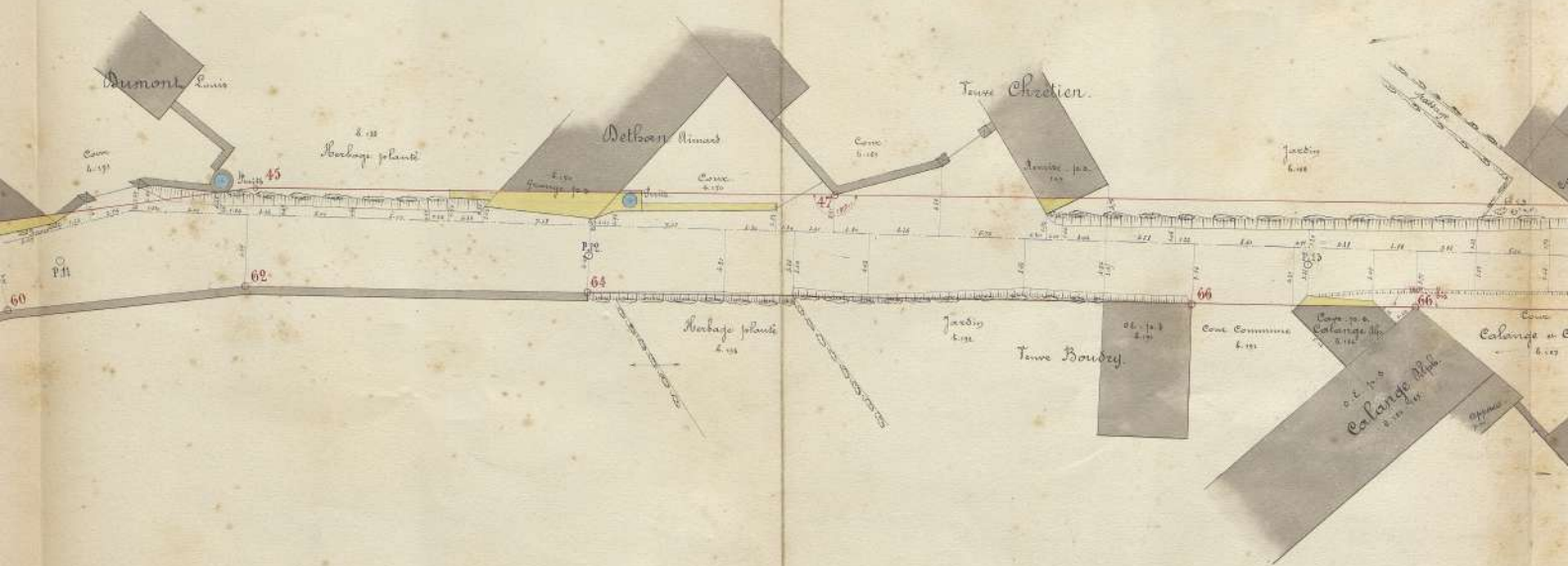
41-43 : Ligne droite partant du point 41 angle vers l'église, de la rue de clous de l'hablage du St Chemin Louis, et aboutissant au point 43 situé sur la façade latérale, vers la Croix de Montreux, de la remise du dit St Chemin Louis, à l'extrémité d'une perpendiculaire de 870 de longueur élevée sur l'alignement 58-60.



48-50-52-54-56-58-60-62-64 : Alignements à conserver.

43-45 : Ligne droite partant du point 43, précédemment déterminé, suivant le parcours du  
 45-47 et aspect déterminé.

45-47-49 : Ligne droite partant du point 45 situé sur l'alignement 43-45 passant au  
 point 47 angle saillant de mur de clôture de la cour de la Tour Chretien et  
 aboutissant au point 49 situé sur la façade vers Tiliers, de la Cour du Pt  
 Jean avec à l'extrémité d'une perpendiculaire de 700 de longueur aboutissant sur l'alignement 66-68.

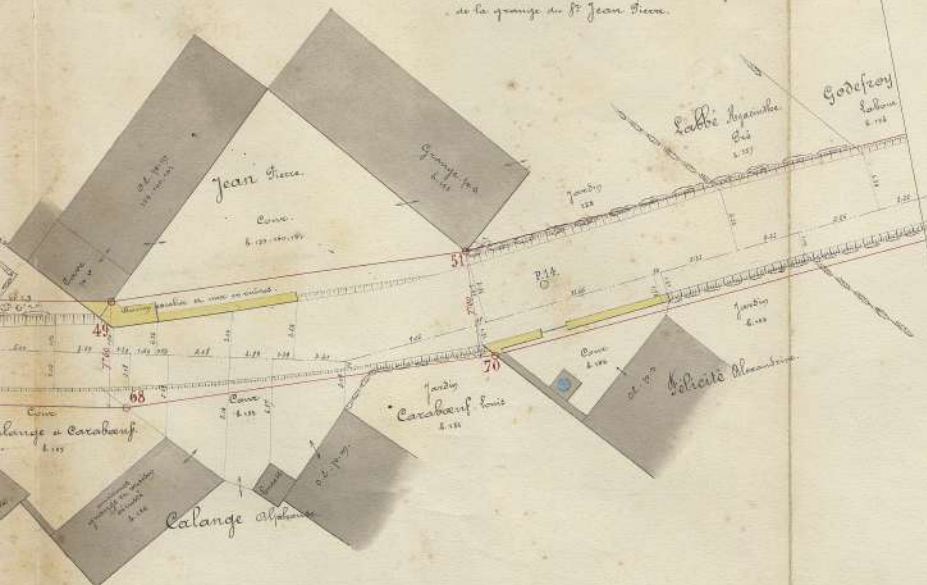


64-66 : Ligne droite partant du point 64 dernier angle vers Tiliers, du mur de  
 clôture de l'herbage du Palkamere Louis, et aboutissant au point 66  
 angle, également vers Tiliers, de la maison de la T<sup>te</sup> Boudry.

66-68 : Ligne droite partant du point 66 précédemment déterminé, passant au  
 point 68 angle saillant de l'édifice de St Calange alphonse, et aboutissant au point 68 situé sur la ligne séparative de la Cour commune  
 aux St Calange et Carabief et de la Cour du St Calange alphonse.



49-51 : Ligne droite partant du point 49, précédemment déterminé, et aboutissant au point 51, angle saillant de la grange du fr Jean Pierre.

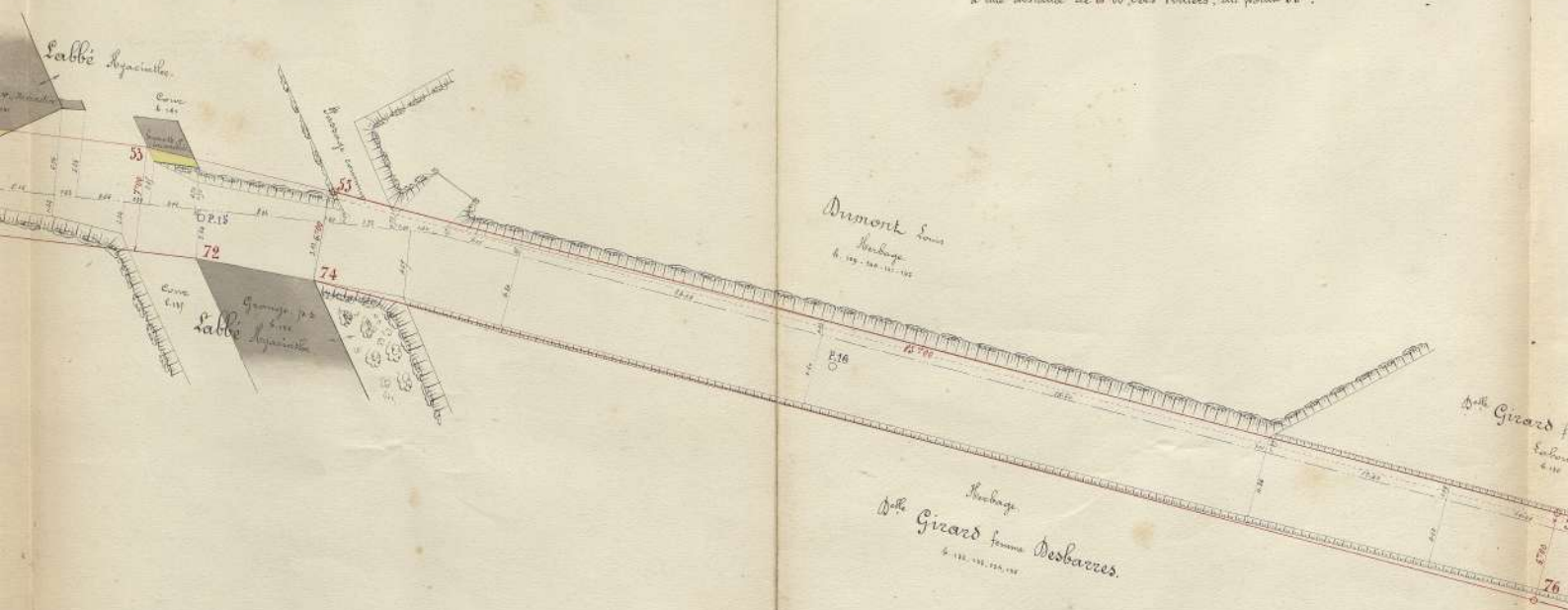


51-53 : Ligne droite partant du point 51, précédemment déterminé, et aboutissant au point 53 situé sur la façade latérale, vers la Croix de Mauvieux, des Grands incandies du fr Labbé, à l'extrémité d'une perpendiculaire de 7700 de longueur élevée sur l'alignement 70-72.

68-70 : Ligne droite partant du point 68, précédemment déterminé, passant à l'extrémité d'une perpendiculaire de 7700 de longueur élevée au point 51 sur l'alignement 49-51 et aboutissant au point 70 situé sur le mur du mur latéral de l'église, vers la Croix de Mauvieux, de la cour de la rue Sollicité.

70-72 : Ligne droite partant du point 70, précédemment déterminé, et aboutissant au point 72, angle, vers la Croix de Mauvieux, de la grange p. s. du fr Labbé Hyacinthe.

55-55: Ligne droite partant du point 55, précédemment déterminé, passant à l'extrémité d'une perpendiculaire de 500 de longueur élevée au point 74 sur l'alignement 72-74 et aboutissant au point 55 situé sur la limite, vers Tilly, de la terre du <sup>ft</sup> Sabbe Agaculles.

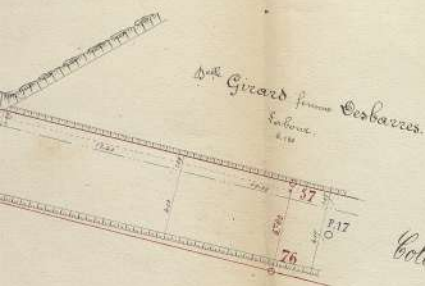


55-57: Ligne droite partant du point 55, précédemment déterminé, et aboutissant au point 57 situé sur l'extrémité de l'alignement gauche du chemin, à une distance de 5700 vers Tilly, du point 55.

72-74: Alignement à conserver.

74-76: Ligne droite partant du point 74 angle, vers Tilly, de la grange du <sup>ft</sup> Sabbe, et aboutissant au point 76 situé à l'extrémité d'une perpendiculaire de 500 de longueur élevée au point 57 sur l'alignement 55-57.

ont été mesurés, et alignés dans  
la direction droite du chemin,  
à 55.



Cote de Villiers-le-Sec.

gl. vers Villiers, de la  
pointe 76 vers à l'oc-  
casion élevée au point

Grande Communication  
n° 117  
Créance  
de  
Bazemille.

Appréciation  
du plan d'alignement & de  
nivellement

2  
Département du Calvados.

Décision de la Commission Départementale.

Décret du 5 Août 1893.

La Commission Départementale.

Statuant en exécution de l'article 116 de la loi  
du 10 Août 1871 & en vertu de la Délégation du Conseil  
Général du 18 Août 1891.

Vu en date du 8 Janvier 1892, la Décision du Conseil  
Général classant au rang des chemins vicinaux de Grande  
Communication, sous le n° 117, le chemin de la Chapelle  
de Harcourt à L'Ancreux & à Villiers-le-Sec;

Vu le plan des alignements du chemin dont il  
s'agit dans la traverse de la Commune de Bazemille.  
Fusé le 25 Mars 1892, par M. l'Agent Voyer  
Cantonal à Caen & présenté à M. le Préfet par  
M. l'Agent Voyer en Chef du Département.

Vu le nivellement du même chemin dans la traverse  
de la dite Commune;

Vu les plans de l'enquête prescrite par arrêté préfet-  
oriel du 13 Mai 1892 sur le projet de fixation des  
alignements du chemin précité;

En l'avis de M. le Commissaire-enquêteur

Vu la délibération prise après l'enquête, par le



Council Municipal de Bazenville, le 17 Juin 1892.  
Vu l'avis de M. l'Agent Supr en Chef du Département  
ment

Vu la proposition de M. le Préfet.  
Vu les lois de 16-24 Aout 1790, l'ordonnance du 25  
Aout 1826, les lois des 21 Mai 1836, 10 Aout 1871 & 5 Aout  
1884 & l'article 107 du Règlement Général sur le Service  
des Chemins vicinaux;

Considérant que les réclamations présentées au  
cours de l'enquête ouverte dans la Commune de  
Bazenville sur le projet de fixation des alignements  
du chemin dont il s'agit ont uniquement pour but de  
faire valoir un droit à indemnité & que le Conseil  
Municipal a émis un avis favorable à l'adoption du  
dit projet.

Il est  
Les alignements du chemin vicinal de grande  
Communication n° 107 de la Commune de Bazenville à Tassin  
& à Villers-le-Sec dans la traversée de la Commune de  
Bazenville sont et demeurent approuvés conformément  
aux lignes tracées en rouge & aux longueurs indiquées sur  
le plan ci-joint.

Le nivellement du même chemin dans la traversée  
de la dite Commune est également approuvé pour  
demeurer annexé au plan d'alignement.

Délibéré à l'unanimité le jour, mois & an que dessus.  
Le Secrétaire, Le Président,  
J. Lepetit, J. B. B. B.



Le Maire de la Commune de Bazenville  
Certifie que le plan d'alignement  
et de nivellement du chemin vicinal de grande  
Communication n° 107 sont consignés dans les  
archives de la Mairie et que les décisions, séparé-  
mentées, en est publiées et est affichées à la Mairie  
Bazenville le 19 septembre 1892.



Le Maire  
J. B. B.