

Département de Vaucluse

# COMMUNE DE BEDOIN

## Plan Local d'Urbanisme

### Extraits de plans

Servitudes A1, A2, AC1, AC2, AS1, Int1, PT1, PT2



PRESCRIPTION	16/01/2007
ARRET	
APPROBATION	

02/11/2011

Conçu par la	COMMUNE
Dressé par	HABITAT & DEVELOPPEMENT de VAUCLUSE
B. WIBAUX	Ingénieur aménagement rural Direction animation
JB.PORHEL	Chargé de mission Urbanisme

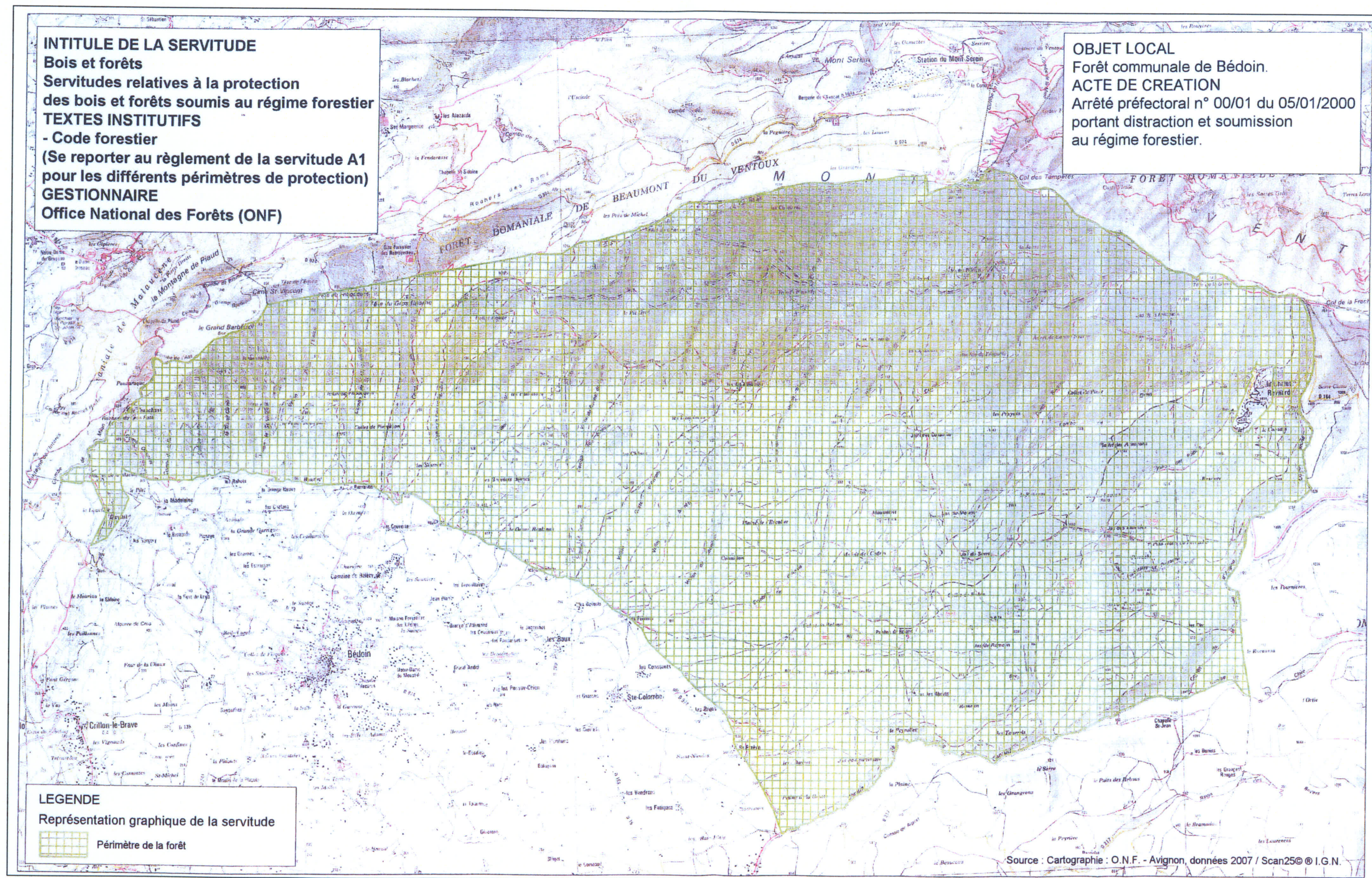


## SOMMAIRE

<b>SERVITUDE A1.....</b>	<b>2</b>
<b>SERVITUDE A2.....</b>	<b>4</b>
<b>SERVITUDE AC1.....</b>	<b>6</b>
<b>SERVITUDE AC2.....</b>	<b>10</b>
<b>SERVITUDE AS1.....</b>	<b>12</b>
<b>SERVITUDE Int1.....</b>	<b>15</b>
<b>SERVITUDE PT1.....</b>	<b>18</b>
<b>SERVITUDE PT2.....</b>	<b>21</b>



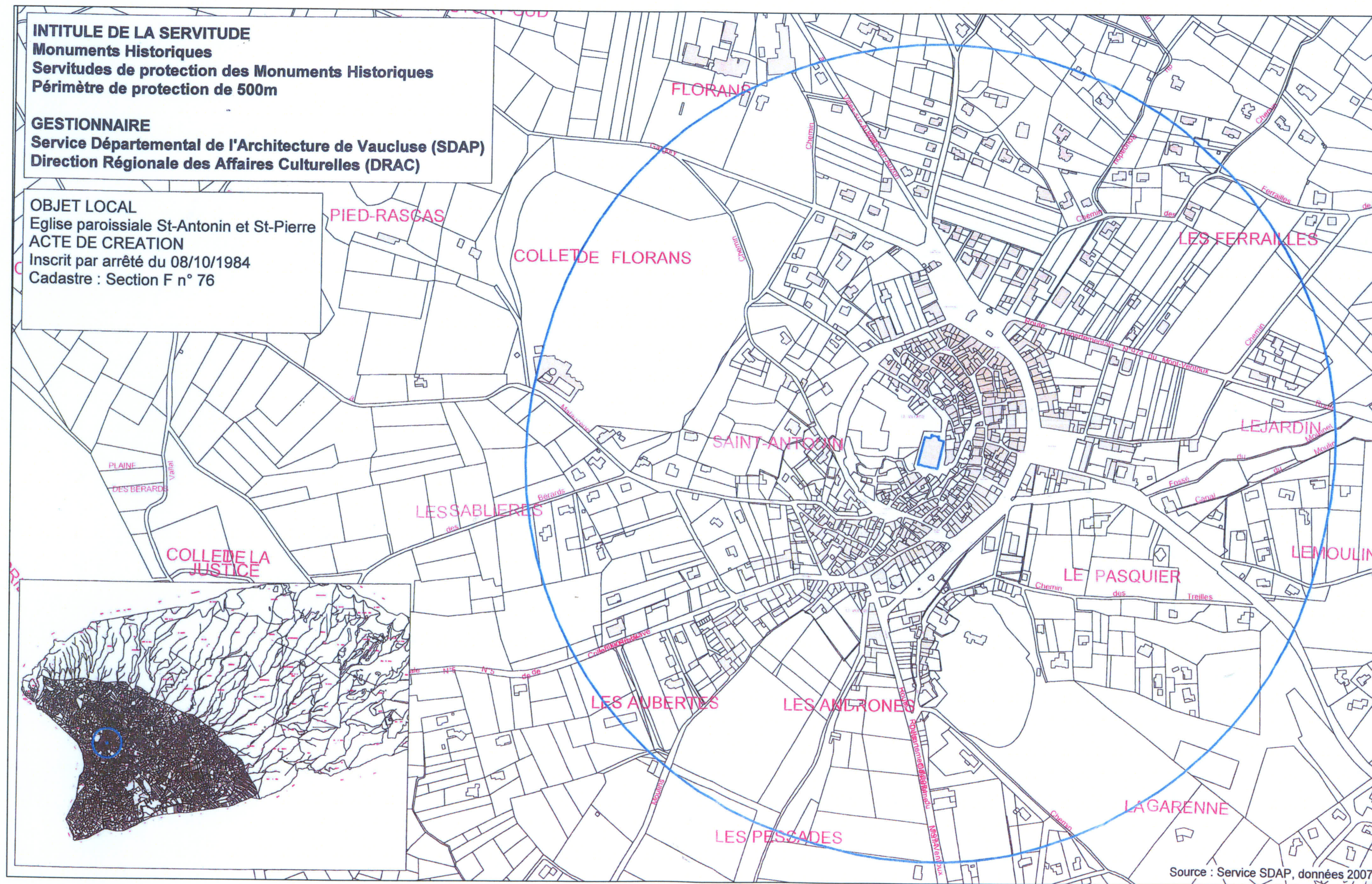
**SERVITUDE A1**



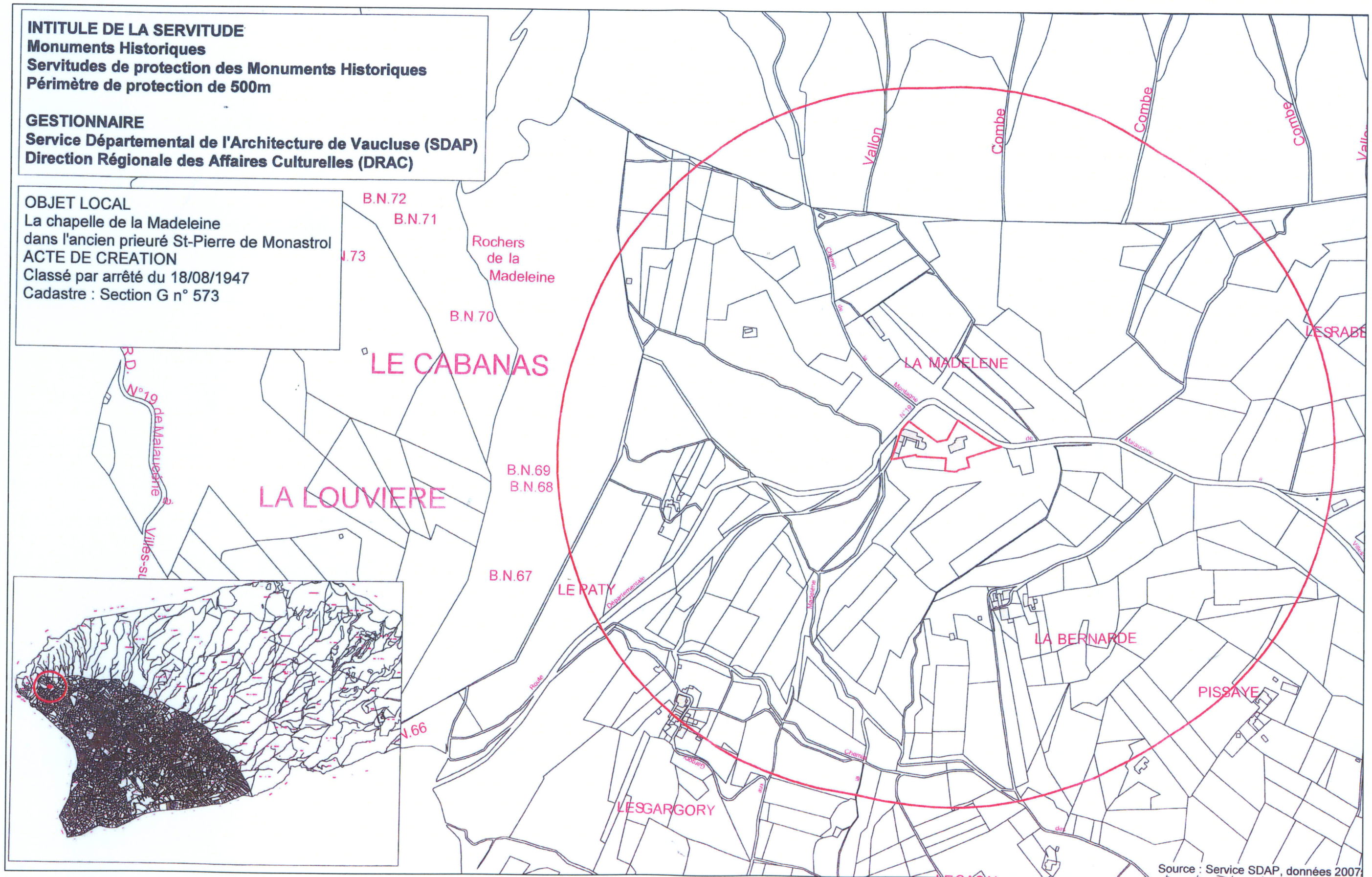
**SERVITUDE A2**



**SERVITUDE AC 1**







## Servitude d'utilité publique : AC1

### INTITULE DE LA SERVITUDE

Périmètre de protection des monuments historiques inscrits et classés

### MINISTERE OU SERVICE

Ministère de la culture

### TEXTES INSTITUTIFS

- Périmètres de protection des monuments historiques classés ou inscrits.

Ils résultent des dispositions combinées des articles 1er et 13 bis de la loi du 31 décembre 1913.

- Code du Patrimoine, articles L.621-30 à L.621-32

### GESTIONNAIRE

Service Départemental de l'Architecture et du Patrimoine du Vaucluse (S.D.A.P.)

### OBJET LOCAL

Monument aux victimes de la Révolution à Bédoin

### ACTE DE CREATION

Inscrit par arrêté n° 2009-2013 du 23/07/2009  
Domaine Public non cadastré Section F

### DETAIL

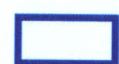
Est inscrit au titre des M.H. en totalité,  
le monument commémoratif aux victimes de la Révolution,  
dit aussi la pyramide, situé place des écoles, à Bédoin.

### LEGENDE



Limite communale

Représentation graphique de la servitude



Monument Historique Inscrit  
et son périmètre de protection de 500m  
autour du M.H. Inscrit



Plan détaillé - Echelle : 1/5000°

Source : S.D.A.P, année 2009

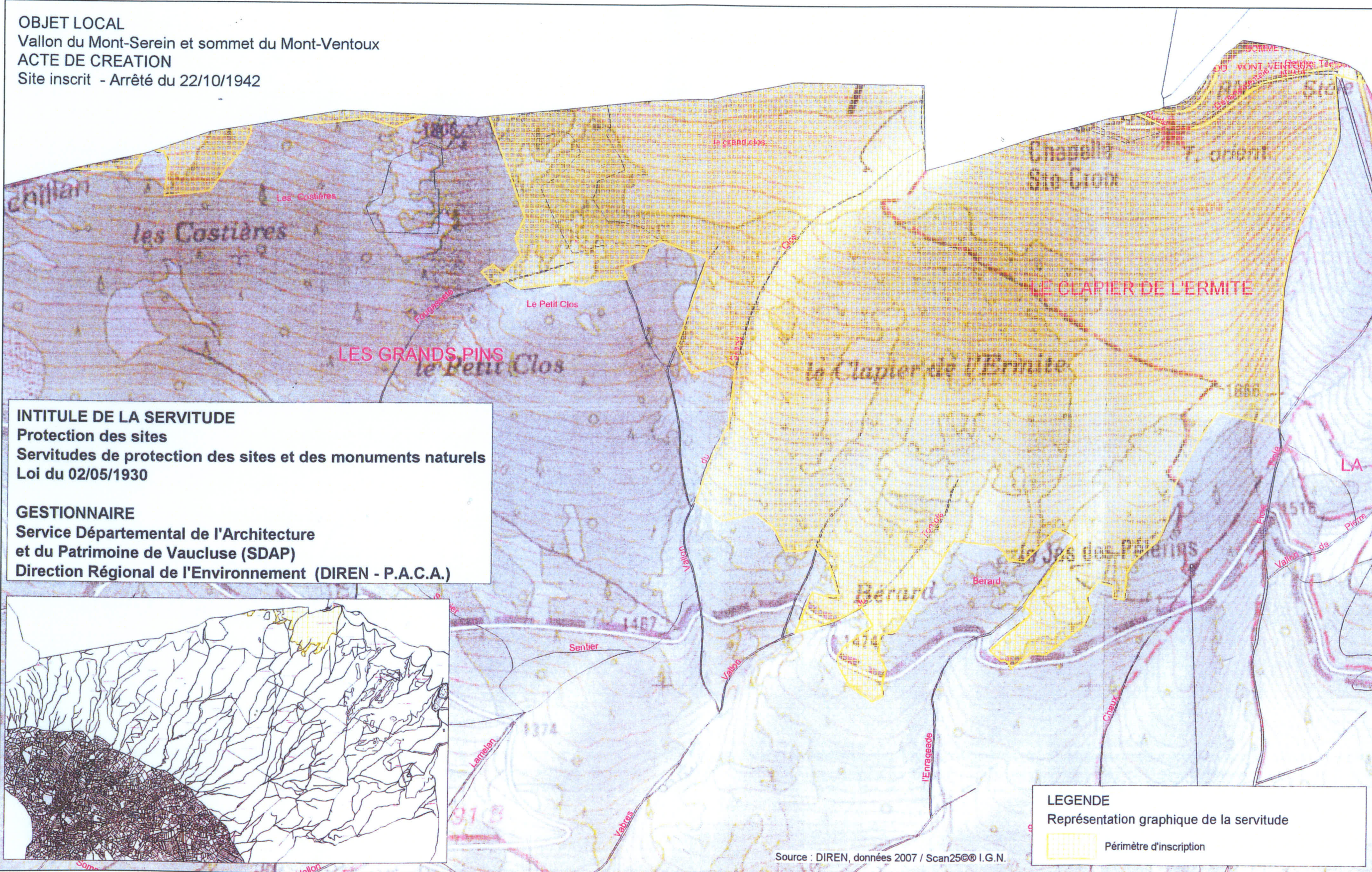
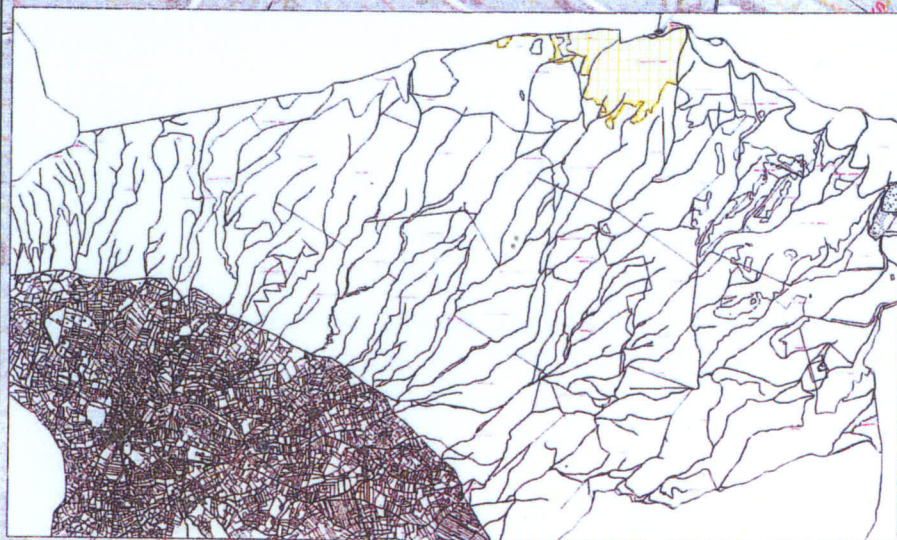
Cartographie : ©I.G.N. Scan25© + Cadastre DGI 2001

**SERVITUDE AC2**

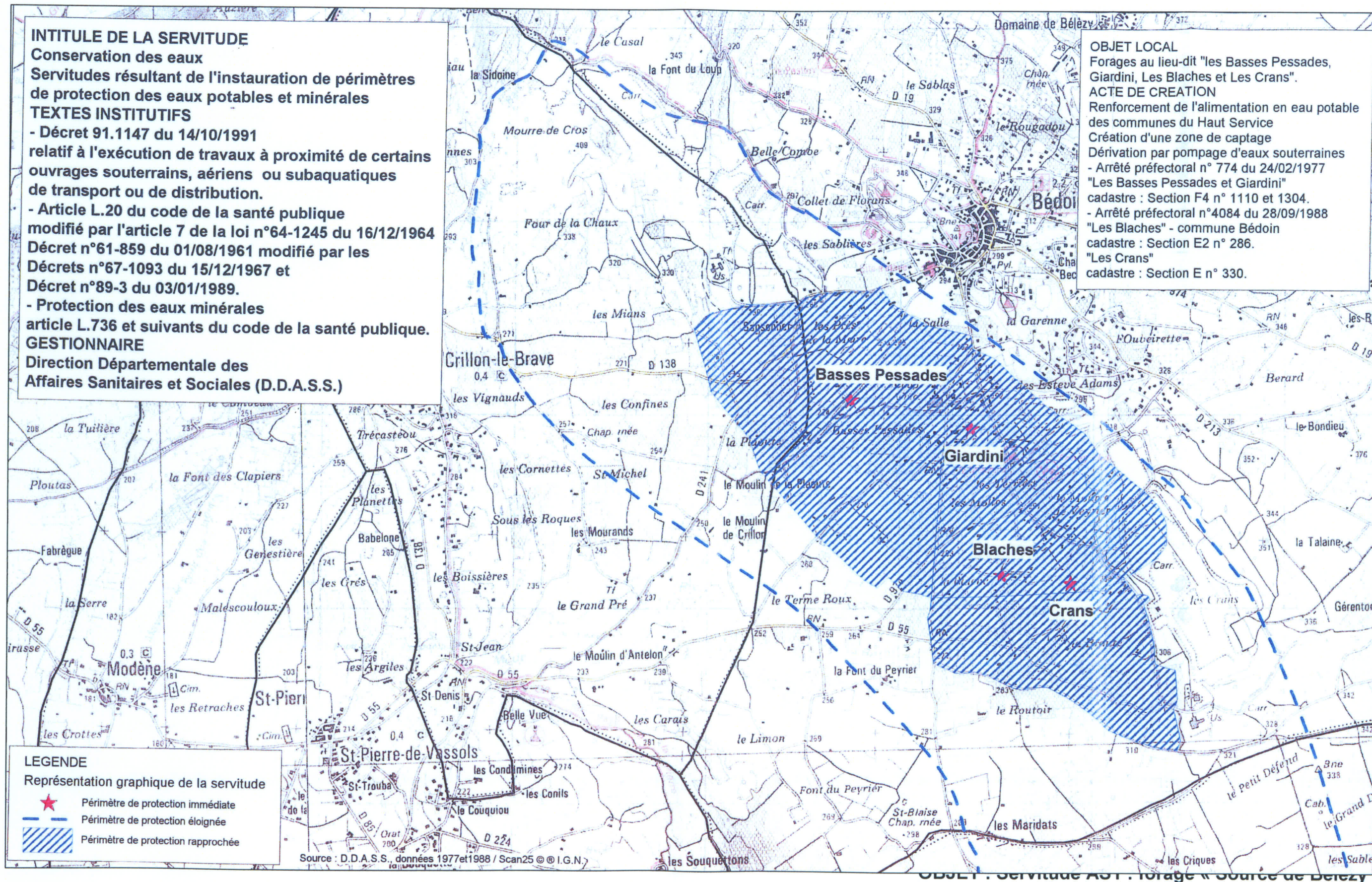
**OBJET LOCAL**  
Vallon du Mont-Serein et sommet du Mont-Ventoux  
**ACTE DE CREATION**  
Site inscrit - Arrêté du 22/10/1942

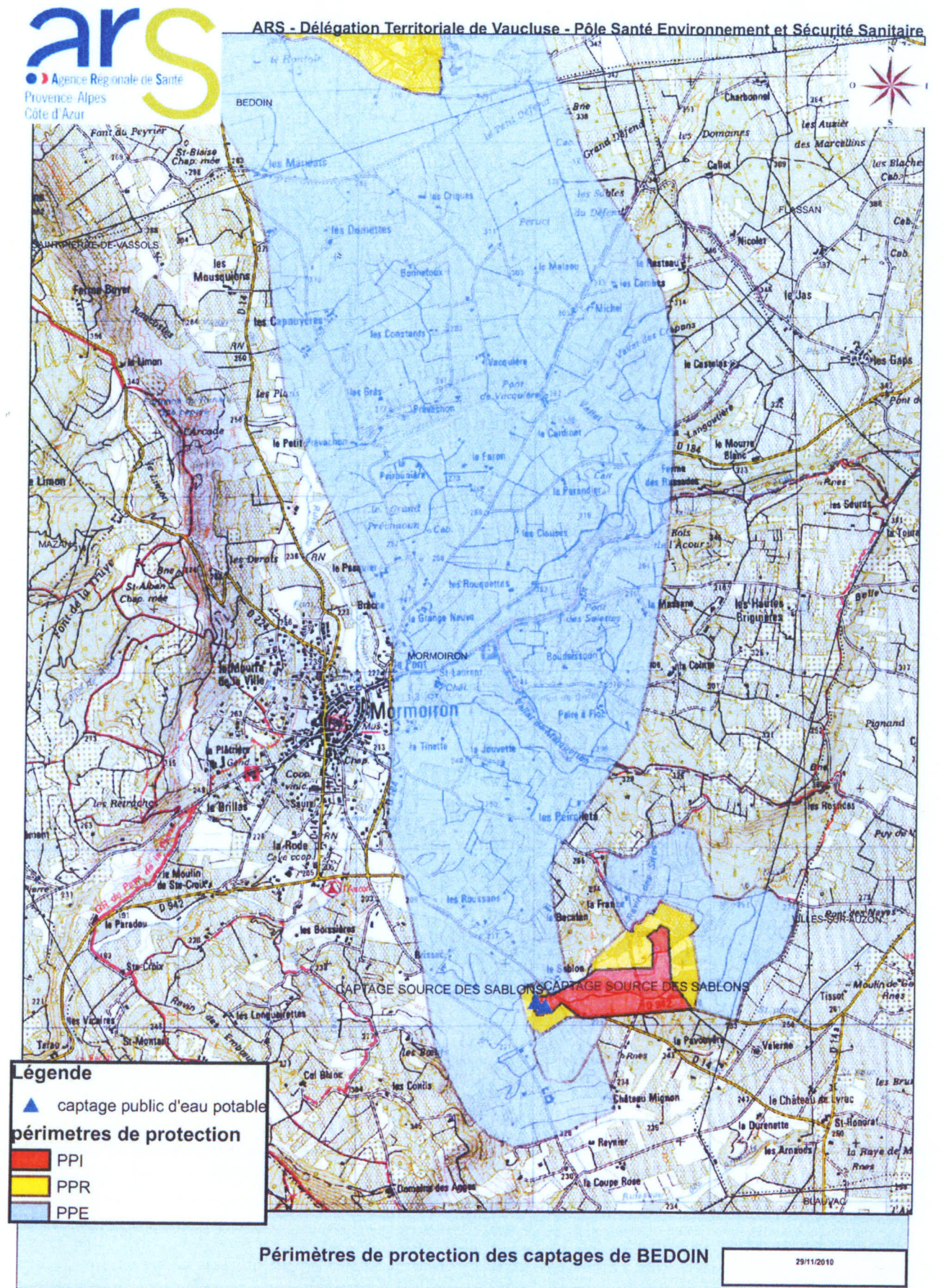
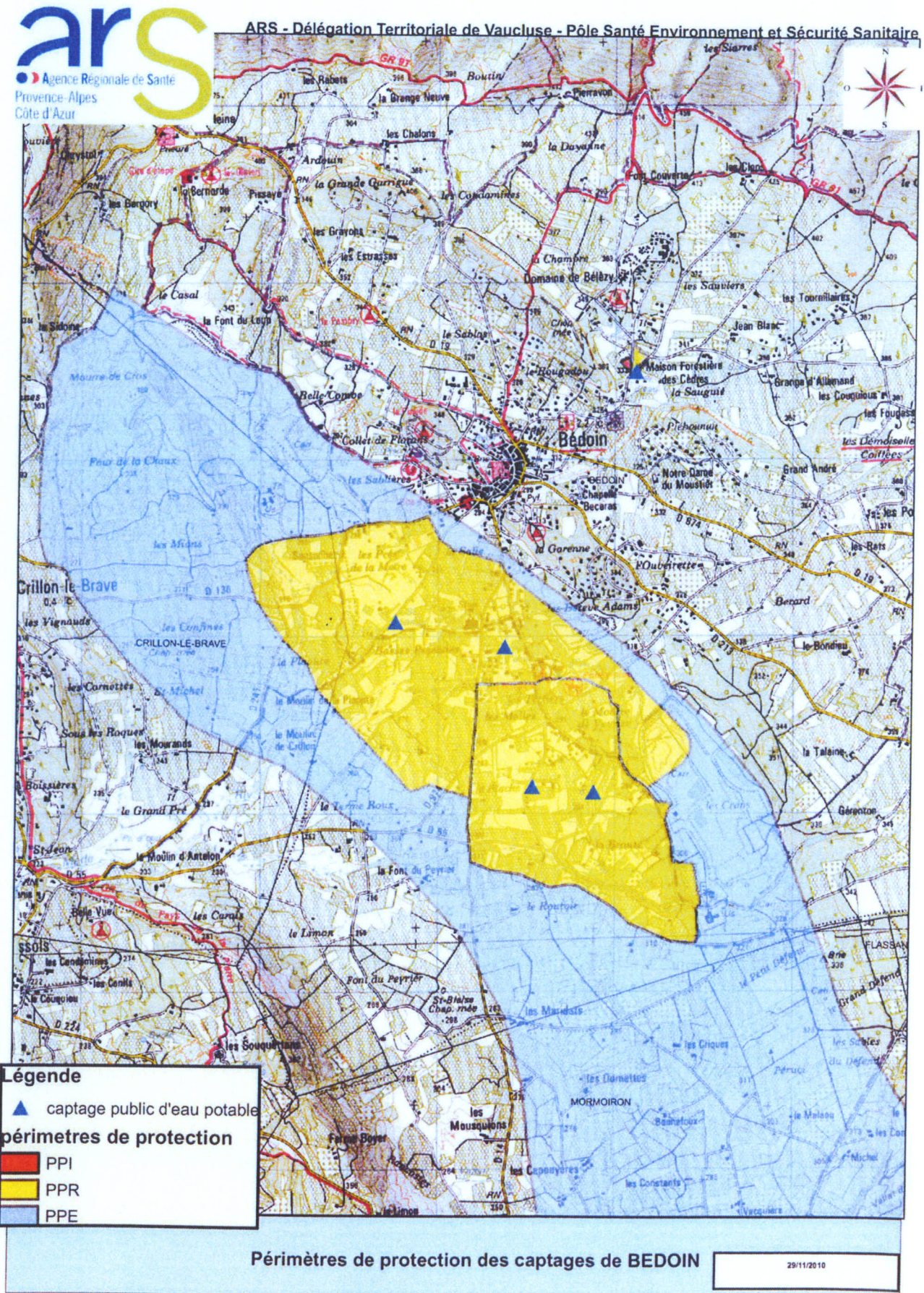
**INTITULE DE LA SERVITUDE**  
Protection des sites  
Servitudes de protection des sites et des monuments naturels  
Loi du 02/05/1930

**GESTIONNAIRE**  
Service Départemental de l'Architecture  
et du Patrimoine de Vaucluse (SDAP)  
Direction Régional de l'Environnement (DIREN - P.A.C.A.)



**SERVITUDE AS1**





**SERVITUDE Int1**



**INTITULE DE LA SERVITUDE**  
**Cimetières**  
**Servitudes au voisinage des cimetières**

**TEXTES INSTITUTIFS**

Code Général des Collectivités Territoriales  
 (partie législative) Sous-section 1 : Dispositions générales :

Article L2223-1 (ordonnance n°2005-855 du 28/07/2005 art.1:  
 Cimetières transférés hors des communes urbaines ou des  
 périmètres d'agglomération).

- Autorisation préfectorale si création ou agrandissement d'un  
 cimetière à moins de 35m des habitations.

Les servitudes de voisinage frappant les terrains non bâtis,  
 des nouveaux cimetières transférés :

Article L2223-5 :

- S'étendent dans un rayon de 100 mètres autour du cimetière.
- Interdiction sans autorisation de l'autorité administrative  
 d'élever aucune habitation, ni creuser aucun puit à moins de 100m.
- Obligation pour le propriétaire, suite à A.P., de procéder aux  
 comblement des puits et démolition des bâtiments comportant  
 normalement la présence de l'homme.

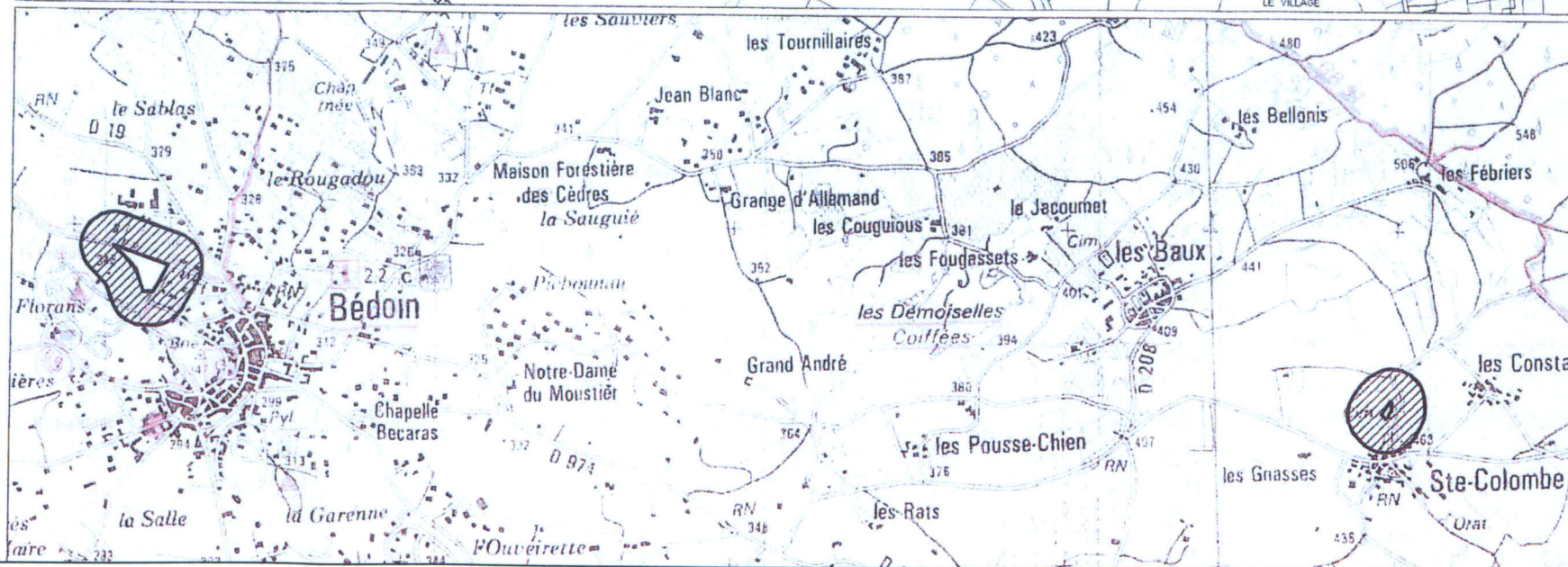
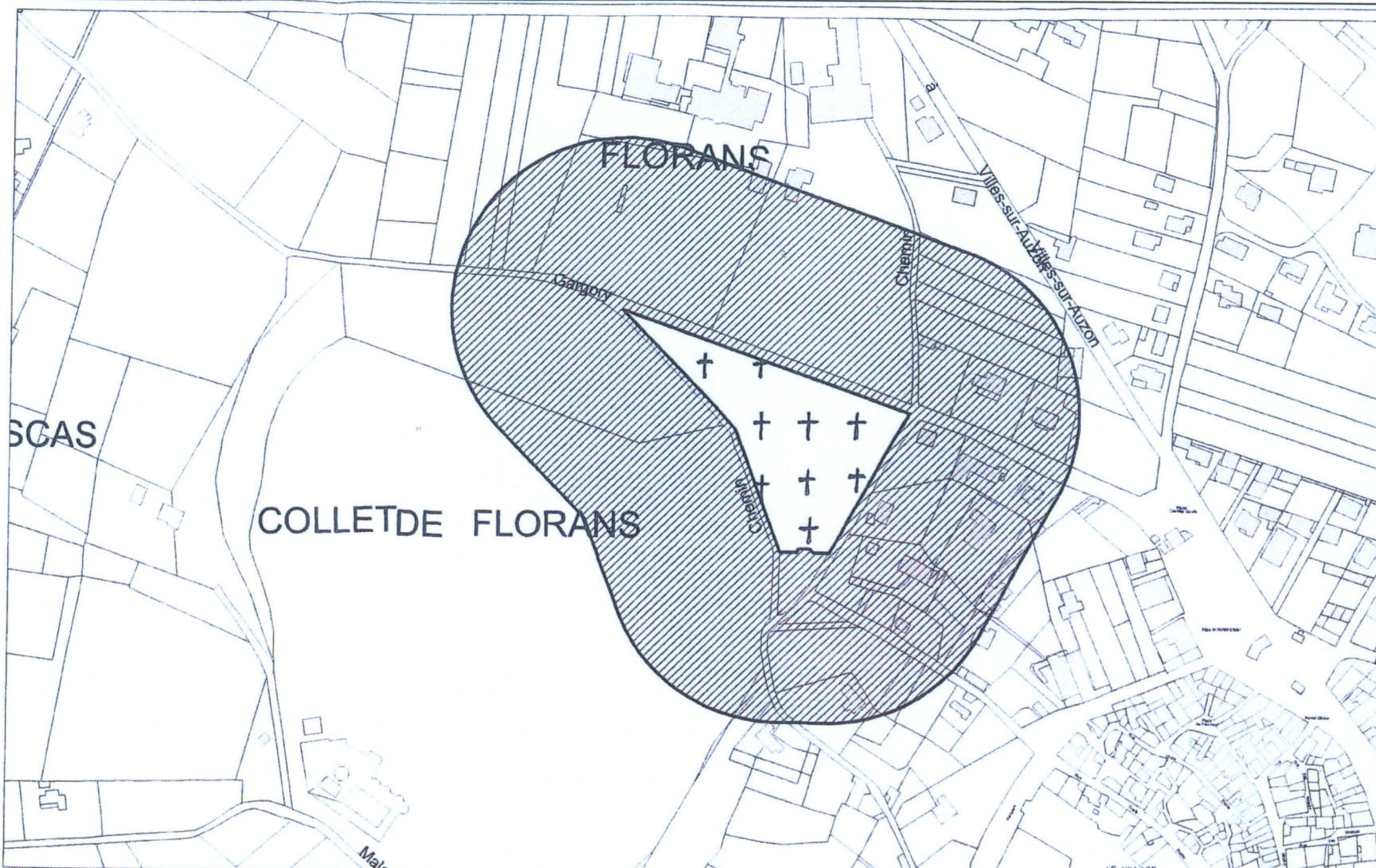
Circulaire n° 78-195 du 10/05/1978 :

- La servitude frappe donc la partie de l'agglomération située entre  
 35m et 100m uniquement sur les terrains non bâtis.

Code de l'urbanisme :

Article R425-13 :

- Possibilité pour le propriétaire d'obtenir l'autorisation administrative  
 d'élever des constructions ou de creuser des puits à moins de 100m.
- Dans le cas de construction soumise à permis de construire, il sera  
 délivré avec l'accord du maire.



## INTITULE DE LA SERVITUDE Cimetières Servitudes au voisinage des cimetières

### TEXTES INSTITUTIFS

Code Général des Collectivités Territoriales  
(partie législative) Sous-section 1 : Dispositions générales :

Article L2223-1 (ordonnance n°2005-855 du 28/07/2005 art.1:  
Cimetières transférés hors des communes urbaines ou des  
périmètres d'agglomération).

- Autorisation préfectorale si création ou agrandissement d'un  
cimetière à moins de 35m des habitations.

Les servitudes de voisinage frappant les terrains non bâtis,  
des nouveaux cimetières transférés :

Article L2223-5 :

- S'étendent dans un rayon de 100 mètres autour du cimetière.
- Interdiction sans autorisation de l'autorité administrative  
d'élever aucune habitation, ni creuser aucun puits à moins de 100m.
- Obligation pour le propriétaire, suite à A.P., de procéder aux  
comblement des puits et démolition des bâtiments comportant  
normalement la présence de l'homme.

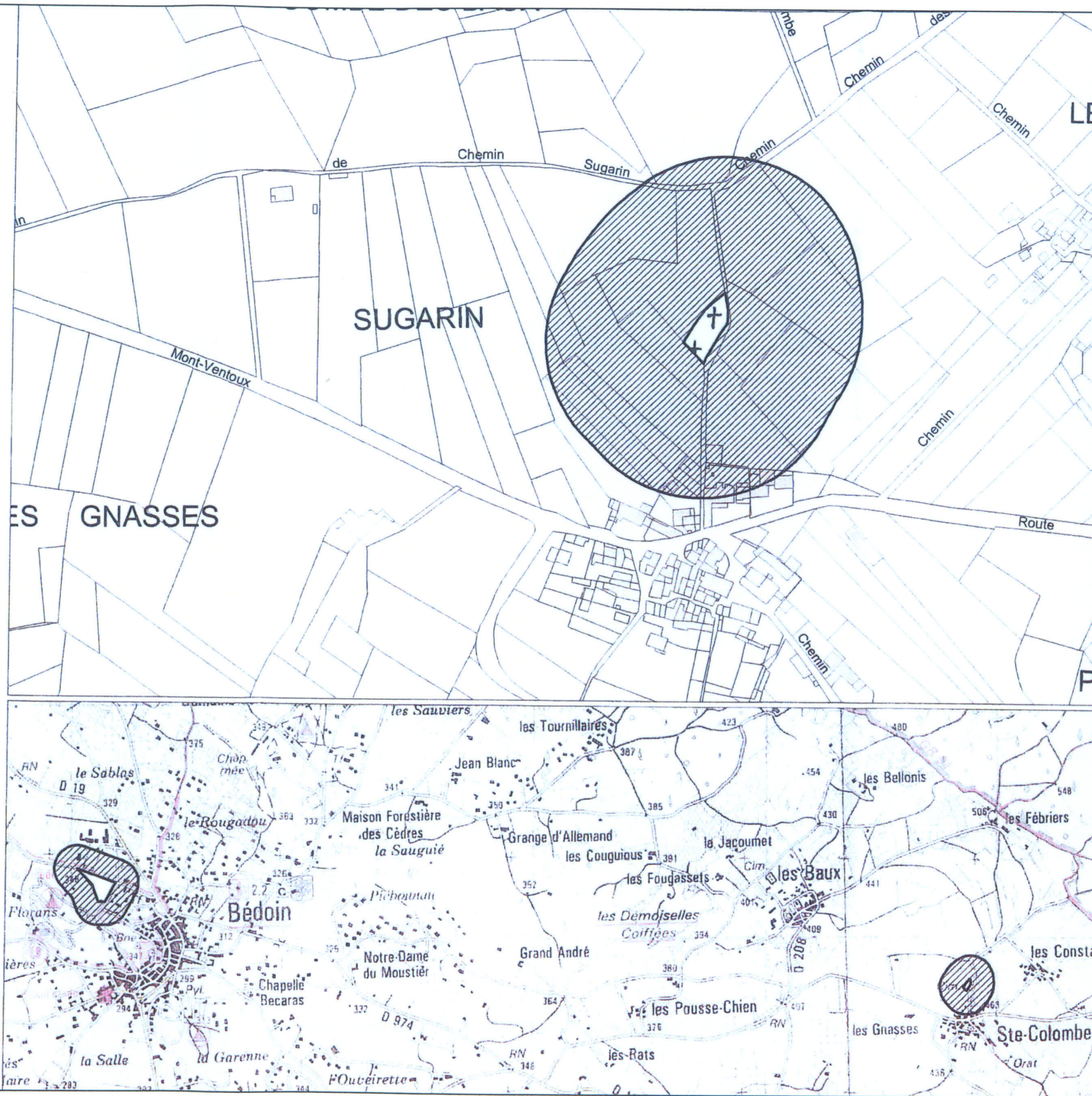
Circulaire n° 78-195 du 10/05/1978 :

- La servitude frappe la partie de l'agglomération située entre  
35m et 100m uniquement sur les terrains non bâtis.

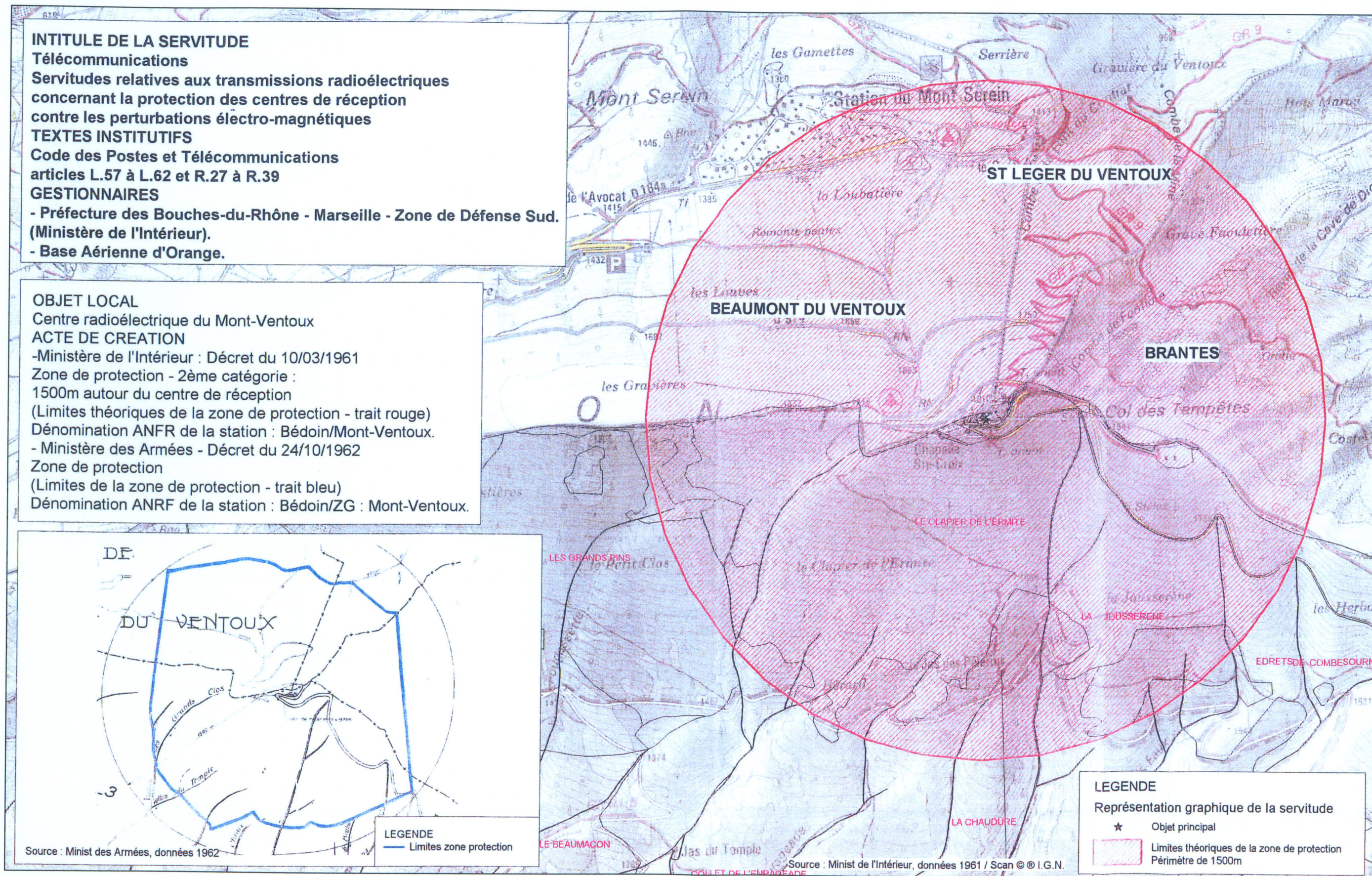
Code de l'urbanisme :

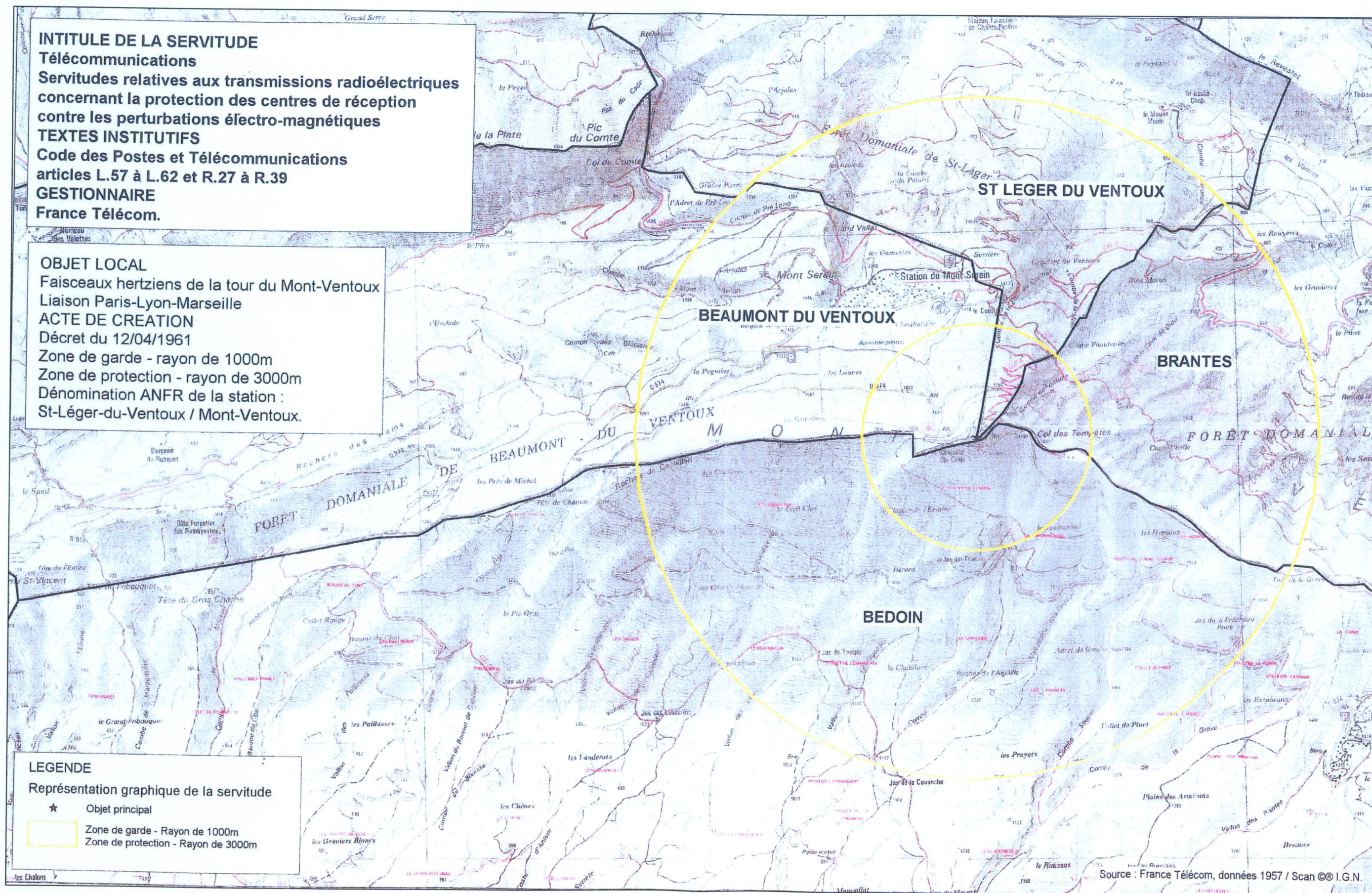
Article R425-13 :

- Possibilité pour le propriétaire d'obtenir l'autorisation administrative  
d'élever des constructions ou de creuser des puits à moins de 100m.
- Dans le cas de construction soumise à permis de construire, il sera  
délivré avec l'accord du maire.

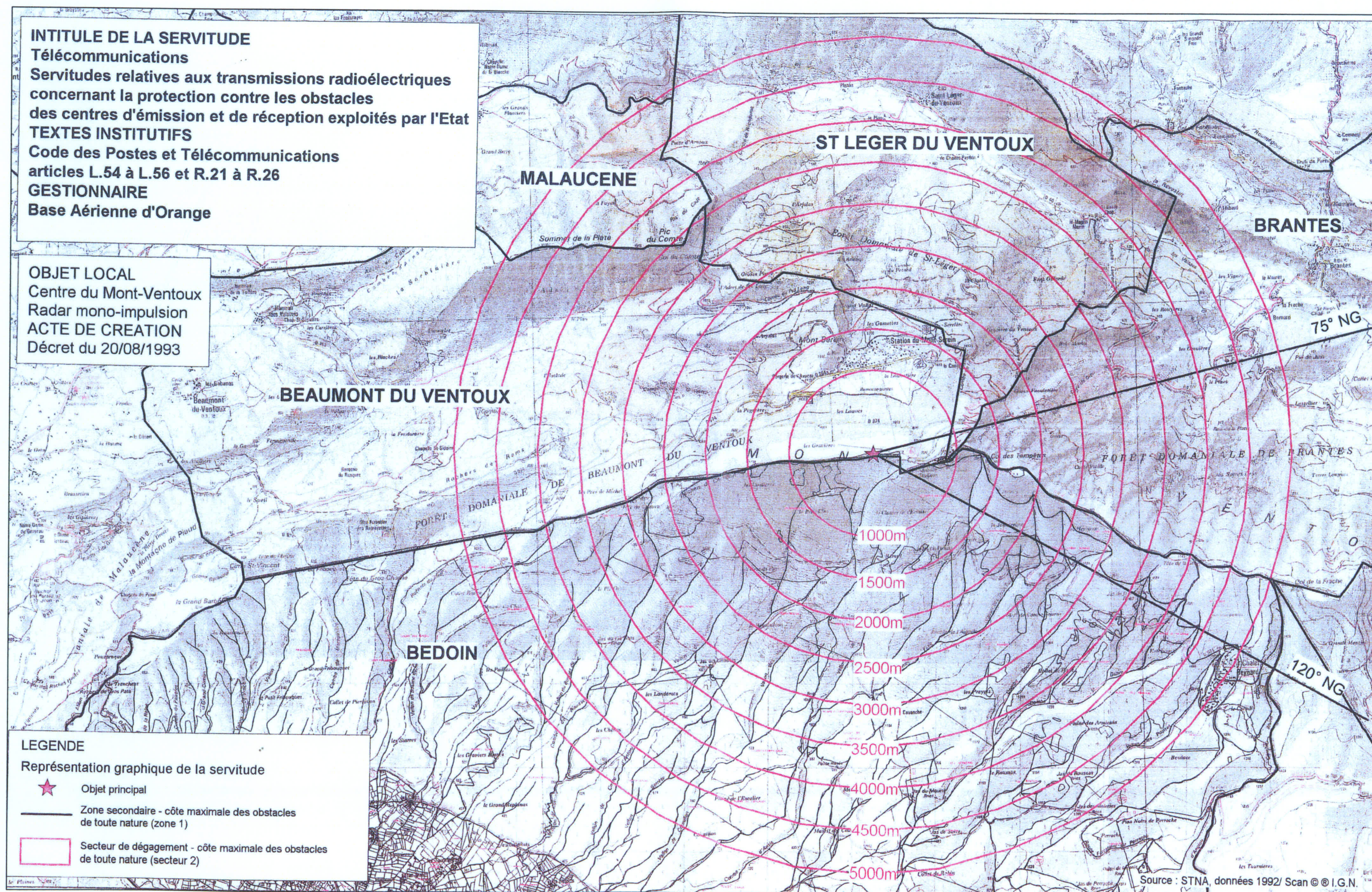


**SERVITUDE PT1**





**SERVITUDE PT2**



**INTITULE DE LA SERVITUDE**

**Télécommunications**

**Servitudes relatives aux transmissions radioélectriques concernant la protection contre les obstacles des centres d'émission et de réception exploités par l'Etat**

**TEXTES INSTITUTIFS**

**Code des Postes et Télécommunications**

**articles L.54 à L.56 et R.21 à R.26**

**GESTIONNAIRE**

**Base Aérienne d'Orange**

**OBJET LOCAL**

Centre du Mont-Ventoux

**ACTE DE CREATION**

Décret du 26/11/1962

- Zone primaire de dégagement

- Zone secondaire de dégagement.

**LEGENDE**

- Limites théoriques

des zones primaires et secondaires (les périmètres autour du centre).

- Limites pratiques de la zone primaire de dégagement (trait rouge)

Interdit de créer ou de conserver des obstacles métalliques fixes ou mobiles.

Les obstacles non métalliques,

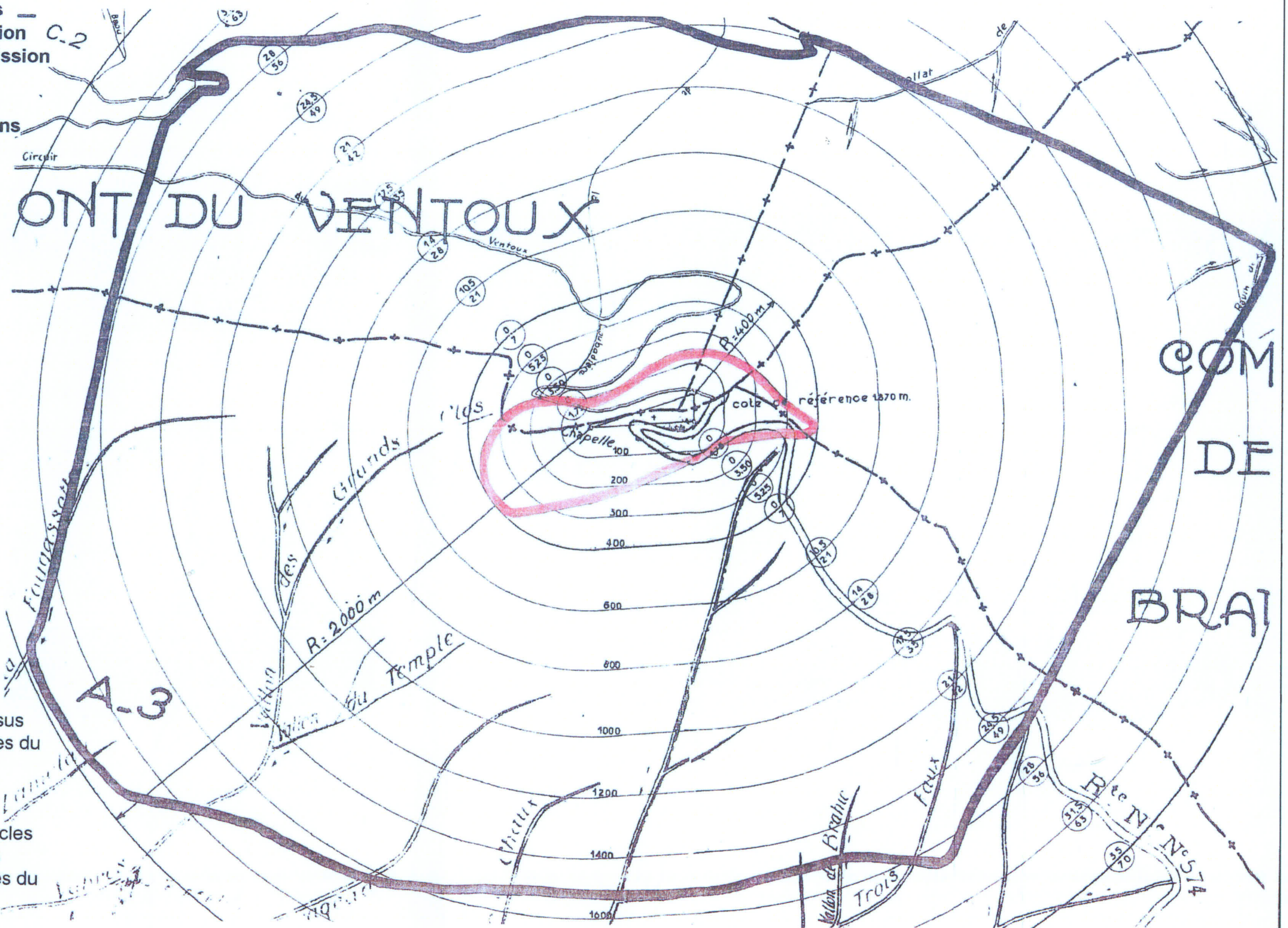
ne doivent pas être vus en hauteur au-dessus du niveau de référence et à partir des limites du centre sous un angle supérieur à 1 degré.

- Limites pratiques de la zone secondaire de dégagement (trait noir)

Interdit de créer ou de conserver des obstacles fixes ou mobiles, vus en hauteur au-dessus du niveau de référence et à partir des limites du centre sous un angle supérieur à :

1 degré, s'il s'agit d'obstacles métalliques

2 degrés, s'il s'agit d'obstacles non métalliques.



Source : Minist des Armées, données 1962